

Informator Miejski

Biuletyn Urzędu Miasta Mława

2/2019

lipiec

• Nowa oczyszczalnia już działa!



fot. Mateusz Przybyśzewski

13 lipca – podczas Dni Mławy – oczyszczalnia ścieków będzie otwarta dla zwiedzających

Prace przy miejskiej oczyszczalni ścieków w Mławie, wybudowanej w pionierskiej formule Partnerstwa Publiczno-Prywatnego, zostały zakończone. Umowa Miasta Mława z SUEZ Woda obejmuje sfinansowanie, zaprojektowanie, budowę oraz eksploatację nowej miejskiej oczyszczalni przez kolejne 30 lat.

W wtorek 2 lipca 2019 r. przedstawiciele Miasta Mława i SUEZ Woda uroczystie uczcili uruchomienie nowej miejskiej oczyszczalni ścieków w Mławie.

Instalacja oparta jest na dobranej przez SUEZ technologii dla średniego przepływu ścieków (5 200 m³/dobę) oraz równoważnego zanieczyszczenia generowanego przez

około 40 000 mieszkańców. Nowy obiekt jest wykonany w najnowszych dostępnych technologiach, wyposażony w dwa niezależne ciągi technologiczne oraz system dezodoryzacji. Całkowity koszt inwestycji wyniósł 47 mln złotych netto i został poniesiony przez SUEZ przy wsparciu pożyczki otrzymanej przez firmę z Narodowego Funduszu Ochrony Środowiska i Gospodarki Wodnej. Zgodnie z umową, nowy obiekt będzie eksploatowany przez personel SUEZ Woda przez okres 30 lat. Ważnym elementem podpisanej umowy o PPP jest właśnie sposób rozliczania partnera prywatnego, który otrzymuje określoną w przetargu stawkę za oczyszczanie każdego 1 m³ ścieków.

Stawka jest stała przez cały okres trwania umowy i podlega indeksa-



2 lipca 2019 r. odsłonięto pamiątkową tablicę, która wkrótce zawiśnie na elewacji oczyszczalni

cji według ustalonego w umowie o PPP wzoru. Dzięki zastosowaniu tego mechanizmu cena jest prze-

widywalna dla samorządu (i dla mieszkańców) w całej perspektywie trwania umowy.

- Model partnerstwa publiczno-prywatnego to wielka szansa dla samorządów. Dzięki tej formule można realizować poważne inwestycje bez angażowania własnych pieniędzy. Budowa oczyszczalni w Mławie w ramach PPP pozwoliła rozwiązać problem gospodarki ściekowej w mieście na kolejne 30 lat – powiedział w trakcie inauguracji nowego obiektu Sławomir Kowalewski, Burmistrz Miasta Mława.

Natomiast Stephane Heddesheimer – prezes SUEZ Polska i Członek Zarządu SUEZ Woda podkreślił: - SUEZ jest niezwykle dumny z uruchomienia tego nowoczesnego obiektu, który przyczyni się do ochrony środowiska Mławy.

Magdalena Grzywacz

• Urodziny miasta świętujemy hucznie!

590 lat temu – 13 lipca 1429 r. – księża mazowieccy Siemowit V, Kazimierz II i Władysław I nadali Mławie prawo chełmińskie. Od tego czasu niewielki gród, biorący podobno swoje początki od legendarnej Mufawy, jest miastem.

Dziś liczy już sobie około 30 tysięcy mieszkańców. Swoje urodziny świętować będzie naprawdę hucznie. Na Summer City Festiwal przyjadą do Mławy gwiazdy polskich scen. Ale to nie wszystko! Sprawdź program Dni Mławy 2019 na stronie 2!



Przed nami Dni Mławy. Zobacz, co, gdzie i kiedy zaplanowaliśmy w tym roku **str. 2**

Ile kosztuje nas przedszkolak, a ile uczeń? **str. 2**

19 złotych od osoby zapłacimy od 1 sierpnia br. za odbiór odpadów zbieranych w sposób selektywny, a 39 zł od osoby – jeśli zbieramy odpady zmieszane. Dowiedz się, dlaczego **str. 3**

Harmonogram odbioru odpadów **str. 6**

Lato w mieście – zobacz, co przygotowaliśmy **str. 7**

Ścieżki rekreacyjne w lesie **str. 8**

Ponad 8 tysięcy z budżetu miasta na przedszkolaka

Zadania oświatowe są jednymi z priorytetowych realizowanych przez samorząd terytorialny. W Mieście Mława wydatki na cele oświatowe stanowią ok. 33 – 45% całego budżetu (bez wydatków majątkowych).

W 2019 r. na utrzymanie jednego dziecka w przedszkolu publicznym Miasto Mława wydaje ponad 8 tysięcy zł, a na ucznia w szkole podstawowej – ok. 4,5 tysiąca.

Do źródeł finansowania oświaty, w tym publicznych szkół i przedszkoli prowadzonych przez jednostkę samorządu terytorialnego, należą część oświatowa subwencji ogólnej, dotacje celowe oraz pozostałe dochody JST, w tym dochody własne i pozostałe części subwencji ogólnej. Niepubliczne oraz publiczne szkoły i przedszkola prowadzone przez inne podmioty niż jednostka samorządu terytorialnego pozyskują na swoją działalność dochody z dotacji z budżetów JST, czesnego (dotyczy szkół i placówek niepublicznych) oraz innych źródeł dochodów. Najważniejszym źródłem finansowania jednostek oświatowych jest subwencja, w tym część oświatowa subwencji ogólnej.

Jak to wygląda w Mławie?

Rokrocznie subwencja oświatowa stanowi ok. 55 – 60 % środków finansowych na pokrycie wydatków oświatowych Miasta Mława. Z budżetu państwa miasto otrzymuje dotację na wychowanie przedszkolne stanowiącą jedynie ok. 1 – 2 % środków finansowych na cele oświatowe związane z funkcjonowaniem przedszkoli. Środki otrzymywane z budżetu państwa są niewystarczające i, podobnie jak u większości samorządów, pozostałą część wydatków na cele oświatowe Miasto Mława finansuje z dochodów własnych. „Wkład własny” miasta od wielu lat utrzymuje się na podobnym poziomie i stanowi ok. 38 – 44 % budżetu przeznaczanego na cele oświatowe.

Część subwencji oświatowej ogólnej przekazywana jest niepublicznym oraz publicznym szkołom i przedszkolom, które są prowadzone przez inne podmioty niż jednostka samorządu terytorialnego, w postaci dotacji w wysokości 100 % naliczonej subwencji. Dodatkowo Miasto Mława przekazuje dotację ze środków własnych dla niepublicznych przedszkoli w wysokości 85 % kosztów utrzymania dziecka w przedszkolu publicznym (wysokość minimalna dotacji zagwarantowana przepisami prawa wynosi 75 % kosztów utrzymania dziecka w przedszkolu publicznym, natomiast już od roku 2015 decyzją Rady Miasta Mława przedszkola otrzymują wsparcie w wysokości 85 %). Dotację otrzymuje również publiczne przedszkole nieprowadzone przez jednostkę samorządu terytorialnego w wysokości 100 % kosztów utrzymania dziecka

w przedszkolu publicznym. Wydatki z tytułu przekazania dotacji dla tych jednostek stanowią ok. 7 – 12 % środków w budżecie oświaty.

Dokładamy prawie 20 milionów

W 2019 roku planowane wydatki na cele oświatowe wynoszą 44 218 369 zł, z czego 23 381 049 zł stanowi subwencja oświatowa, a 1 310 402 zł – dotacja na wychowanie przedszkolne. Planowany wkład własny Miasta Mława do wydatków na cele oświatowe wyniesie ok. 19 526 918 zł.

Utrzymanie jednego dziecka w przedszkolu publicznym w 2019 r. będzie kosztowało rocznie 9662 zł, z czego 1403 zł stanowi dotacja na wychowanie przedszkolne. Miasto Mława dołoży do wychowania przedszkolnego 8259 zł rocznie do każdego dziecka. W szkołach podstawowych w 2019 r. planowany roczny koszt utrzymania ucznia wyniesie 10 123 zł, z czego 5573 zł wynosi subwencja oświatowa. Miasto Mława dołoży do utrzymania każdego ucznia w szkole ok. 4550 zł rocznie. Ostateczne kwoty przeznaczone na wydatki oświatowe będą znane po zatwierdzeniu sprawozdania z wykonania budżetu za rok 2019.

Trochę historii

Przypomnijmy, że od 1 stycznia 1992 roku z mocy prawa Miasto Mława przejęło jako zadanie własne prowadzenie czterech przedszkoli publicznych, a w wyniku reformy systemu edukacji rozpoczętej w 1989 roku, z dniem 1 maja 1994 r. Miasto Mława przejęło do prowadzenia szkoły podstawowe. Od tego czasu prowadzenie szkół podstawowych stało się zadaniem własnym Miasta Mława.

Natomiast w wyniku reformy samorządowej w 1999 roku ośmioletnie szkoły podstawowe przekształcono w sześcioletnie oraz powołano trzyletnie gimnazja, gminy ustaliły sieć i granice obwodów szkolnych i zaczęły otrzymywać od państwa subwencję na zadania oświatowe realizowane w podstawówkach i gimnazjach. W tym czasie w Mławie funkcjonowały cztery publiczne szkoły podstawowe, dwa gimnazja i cztery przedszkola.

Reforma przeprowadzona w 2017 roku spowodowała powrót do dwustopniowego systemu szkolnictwa – sześcioletnie szkoły podstawowe stały się na powrót ośmioletnimi (do 31 sierpnia 2019 r. funkcjonują w nich gimnazja lub klasy gimnazjalne). Od tego czasu w naszym mieście działa sześć publicznych szkół podstawowych.

Magdalena Staszewska, KN



fol. UMM

O finansowaniu szkolnictwa w Mławie mówiła podczas majowej sesji rady miasta Magdalena Staszewska – Naczelnik Wydziału Oświaty i Polityki Społecznej Urzędu Miasta Mława



DNI MŁAWY

12-14 LIPCA 2019

Godzina	Wydarzenie	Miejsce
Piątek – 12 lipca 2019 r.		
10:00-17:00	Quiz: Poznaj Mławę w pytaniach i odpowiedziach	Miejska Biblioteka Publiczna – wypożyczalnia dla dorosłych
11:00-16:00	Konkurs błyskawiczny „Co wiesz o Mławie”	Miejska Biblioteka Publiczna – wypożyczalnia dla dzieci
12:00	Wernisaż wystawy „Sztandary rzemieślników Mławskich”	Sala wystaw czasowych Muzeum Ziemi Zawkrzeńskiej
18:45	Występ kawalerzystów	Park miejski, narracja z estrady parkowej
19:30	Widowisko historyczne – Książęta Mazowieccy wręczają Burmistrzowi Miasta Mława oraz Przewodniczącemu Rady Miasta Mława akt lokacyjny miasta; tańce średniowieczne, muzyka, zabawa	Estrada im. Tekli Bądarzewskiej w parku miejskim
21:00	Teatr ognia	Park miejski, plac przed pomnikiem Marszałka Piłsudskiego
Sobota – 13 lipca 2019 r.		
9:00-15:00	Jarmark Wojciechowy	Centrum Mławy
9:00-14:00	Zlot samochodów tuningowanych	Centrum Mławy
10:00-16:00	OLDBOY CUP – turniej piłkarski	Stadion MOSiR Mława
9:00-15:00	Zwiedzanie nowej oczyszczalni ścieków	Kursy mikrobusu z Jarmarku Wojciechowego (centrum Mławy) do nowej oczyszczalni
11:00	Promocja krwiodawstwa	Element Jarmarku Wojciechowego, centrum miasta; Wręczenie dyplomów młodym krwiodawcom; możliwość oddania krwi (Sala Papieska MZZ)
19:00-1:40	Mława Streetball Night	Stadion MOSiR Mława
od 16:00	SUMMER CITY FESTIVAL MŁAWA – PLANETA DISCO Wystąpią: WEEKEND, Jorgus, Respect, Sensation, David Tavare	Plac za hotelem Mławastadion MOSiR Mława; koncerty, wesołe miasteczko jedzenie, picie – dobra zabawa
Niedziela – 14 lipca 2019 r.		
Od 9:00	Street workout	Stadion MOSiR Mława
15:00	Wernisaż wystawy „590 lat i jeden dzień...” grupy Mława – Miasto Zabytkowe	Centrum Mławy, skwer przy pomniku św. Wojciecha
od 16:00	SUMMER CITY FESTIVAL MŁAWA – LETNIE GRANIE Wystąpią: Miasto Wewnętrzne, Rudnik, Smolasty, Mezo, KAMIL BEDNAREK	Plac za hotelem Mława stadion MOSiR Mława; koncerty, wesołe miasteczko jedzenie, picie – dobra zabawa

• Odpady — od sierpnia nowe stawki

19 złotych od osoby zapłacimy od 1 sierpnia br. za odbiór odpadów zbieranych w sposób selektywny, a 39 zł od osoby – jeśli zbieramy odpady zmieszane. Nowe stawki to przede wszystkim konsekwencja utraty statusu RIPOK* przez pobliskie składowisko odpadów w Uniszkach Zawadzkich oraz wzrostu opłat za przetwarzanie odpadów zmieszanych na składowiskach, związanego z ogólną sytuacją na „rynku odpadów”, a także wzrostem opłaty środowiskowej zwanej marszałkowską.

Na sesji 25 czerwca 2019 r. radni miejscy przyjęli projekt uchwały zmieniającej obowiązujące stawki opłat za gospodarowanie odpadami komunalnymi. Nowe opłaty wejdą w życie od 1 sierpnia, po opublikowaniu uchwały w Dzienniku Urzędowym Województwa Mazowieckiego. W lipcu obowiązują jeszcze opłaty na dotychczasowym poziomie – 8 zł od osoby za odpady segregowane i 12 zł – za te zbierane w sposób zmieszany.

Dlaczego taka opłata?

Wzrost wysokości i wielkości opłat są wypadkową wielu czynników. Nowe przepisy ustawowe (m. in. monitoring, zabezpieczenie roszeń dotyczące odpadów składowanych), wymuszają na firmach zajmujących się odbiorem i zagospodarowaniem śmieci ponoszenie wysokich kosztów, a to przekłada się na stawki, które obowiązują mieszkańców. Ich wysokość kształtują także koszty transportu, przeładunku i - w końcu - ilość produkowanych odpadów.

Czemu mławskie śmieci będą jeździły po Mazowszu?

30 czerwca 2019 roku dobiega końca okres obowiązywania trzyletniej umowy zawartej przez miasto z firmą NOVAGO. Na podstawie uchwały Rady Miasta Mława z 2016 roku mławianie płacili 8 zł od osoby za odbiór odpadów zbieranych w sposób selektywny oraz 12 złotych od osoby – za śmieci zmieszane. Ustalono wówczas stawki opłat były niższe od tych obowiązujących w okolicznych miastach, m.in. ze względu na fakt, że firma NOVAGO dysponowała składowiskiem znajdującym się w bezpośrednim sąsiedztwie Mławy. Składowisko to posiadało status RIPOK. Z chwilą uchwalenia nowego Planu Gospodarki Odpadami

dla województwa mazowieckiego 2024 (na początku tego roku), składowisko w Uniszkach Zawadzkich utraciło status RIPOK i w związku z tym nie może przyjmować odpadów zmieszanych. Zgodnie z dokumentem Sejmiku i Marszałka Województwa Mazowieckiego nasze odpady powinny trafić do najbliższego składowiska będącego RIPOK-iem w ramach regionu (Mława leży w regionie zachodnim) i posiadającego wolny limit na przyjęcie odpadów.

Odpady zmieszane – które generują najwyższe koszty – z terenu Mławy pojedą do Woli Pawłowskiej k. Ciechanowa (30 km) lub do Poświętnego k. Płońska (60 km). Tam za przekazanie 1 tony trzeba zapłacić odpowiednio 399,60 zł lub 324,00 zł.

Opłata środowiskowa ponad 100 procent w górę

1 stycznia 2018 roku weszła w życie zmiana legislacyjna, wprowadzona Rozporządzeniem Rady Ministrów z 6 marca 2017 roku, zmieniającym rozporządzenie w sprawie opłat za korzystanie ze środowiska (tzw. „opłata marszałkowska”). Zgodnie z nową regulacją opłata w 2019 r. wynosi 170 zł za tonę, a w 2020 r. ma wzrosnąć do 270 zł. Wzrost opłat za gospodarce korzystanie ze środowiska skutkuje podnoszeniem w całym kraju stawek opłat dla mieszkańców i przedsiębiorców w gminnych systemach gospodarowania odpadami. Przypomnijmy, że opłata „marszałkowska” w latach 2015 – 2017 wynosiła 120,74 zł, a w roku 2018 – 140 zł za 1 tonę odpadów. Wzrost stawek opłaty „marszałkowskiej” przekłada się bezpośrednio na wysokość opłat ponoszonych przez mieszkańców.

Opłata ponoszona na składowisku zawiera w sobie opłatę „marszałkowską”,



Pojemniki do segregowania odpadów

wzwiązku z tym w 2020 roku za każdą tonę mławskich odpadów zmieszanych trzeba będzie zapłacić na wyznaczonych składowiskach między 424,00 zł a 499,60 zł.

Transport i inne dodatkowe koszty

Skoro odpady trzeba wozic dalej, wzrosną znacznie koszty transportu. Oszacowano, że rocznie pochłonię one 700 000 zł, a przeładunek odpadów będzie kosztował miasto kolejne 150 000 zł.

Dodatkowo od 1 lutego 2019 roku firmy okresowo magazynujące odpady muszą dokonać tzw. zabezpieczenia roszeń w postaci depozytu lub gwarancji bankowej albo polisy ubezpieczeniowej (dla wartości 600 zł od każdej tony magazynowanych odpadów). To wszystko wpływa na koszty, które ostatecznie ponoszą mieszkańcy.

System gospodarki odpadami wymaga obsługi administracyjnej - zarówno po stronie miasta, jak i wykonawcy usługi. To wiąże się z ponoszeniem dodatkowych kosztów na wynagrodzenia, sprzęt, oprogramowanie i materiały biurowe.

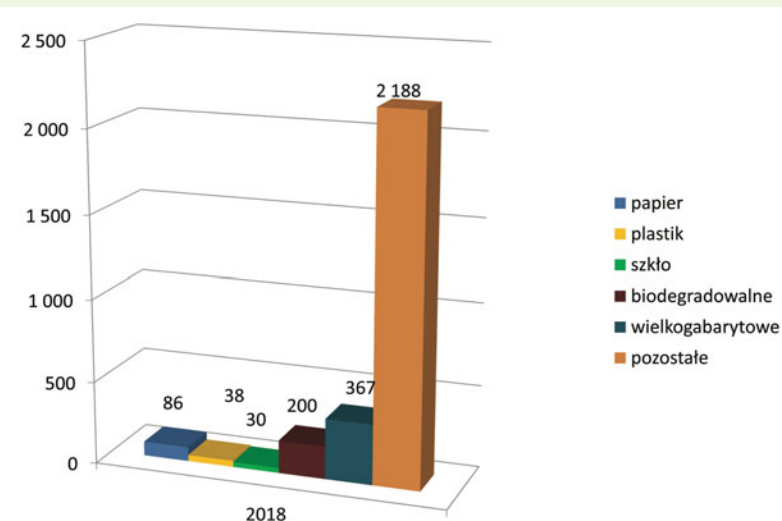
Edukacja, worki i PSZOK

Zgodnie z ustawą system gospodarki odpadami powinien się samofinansować. Oznacza to, że z opłat pobranych od mieszkańców gmina musi zapewnić odbiór, transport, zbieranie, odzysk i nieszkodliwienie odpadów komunalnych, tworzenie i utrzymanie punktów selektywnego zbierania odpadów komunalnych, obsługę administracyjną tego systemu, a także – co podkreśla ustawodawca – edukację ekologiczną w zakresie prawidłowego postępowania z odpadami komunalnymi.

Firma, która odbiera odpady, zabezpieczy mieszkańcom oznakowane worki na różne frakcje oraz utworzy i będzie utrzymywać Punkt Selektywnej Zbiórki Odpadów Komunalnych (PSZOK). Do PSZOK-u mieszkańcy mogą przekazać m.in. niepodlegające odbiorowi z ich posesji odpady wysegregowane (odpady remontowe, zużyte opony itp.) oraz odpady komunalne, które chcą oddać poza obowiązującym harmonogramem.

Ile produkujemy śmieci?

Spśród prawie 30 000 mieszkańców Mławy w systemie gospodarki odpadami na koniec 2018 roku było zadeklarowanych 26 555 osób. Wytvorzyliśmy



Ilość wysegregowanych odpadów w 2018 roku

13 865 ton wszystkich odpadów, z czego aż 10 965 ton stanowiły odpady zmieszane (!). Mimo że 61 proc. mieszkańców zadeklarowało selektywną zbiórkę odpadów, w 2018 roku wysegregowano tylko 721 ton w ramach frakcji: papier, plastik (z metalem), szkło, odpady biodegradowalne i odpady wielkogabarytowe. To niewiele ponad 5 procent (!) wszystkich odpadów, które wytworzyliśmy. Segregacja większej ilości odpadów skutkowałaby mniejszym tonażem śmieci zmieszanych, a to przełożyłoby się na niższe koszty systemu.

W dodatku mławianie produkują dużo więcej odpadów, niż statystyczny Polak czy mieszkaniec Mazowsza. W 2017 roku każdy mieszkaniec naszego kraju wyprodukował 312 kg odpadów, mieszkaniec województwa mazowieckiego – 332 kg, a mieszkaniec Mławy – ponad pół tony, dokładnie 561 kilogramów (!). Aby dogłębnie zbadać to zjawisko, burmistrz zarządził przeprowadzenie kontroli, o czym piszemy w odrębnym tekście.

Podsumowując

Podpisanie umowy na przełomie dwóch lat łączy się z koniecznością pokrycia części kosztów już ze zwiększoną opłatą środowiskową (od 1 stycznia 2020 r. wzrośnie ona o 100 złotych za tonę, do poziomu 270 zł). Ten element został uwzględniony w zaproponowanych stawkach. Wiele samorządów, które podpisywały roczne umowy wstecznie, będzie musiało uwzględnić podwyżkę w kolejnych okresach.

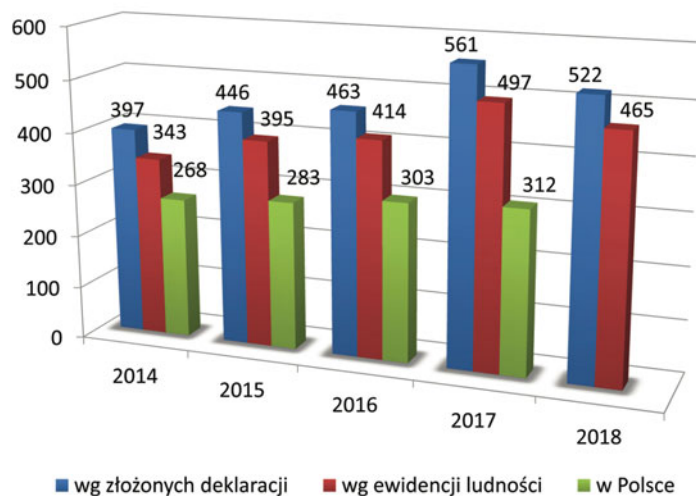
Składowisko w Uniszkach utraciło status RIPOK i mławskie śmieci będziemy musieli transportować do innych instalacji na Mazowszu i trzeba będzie zabezpieczać ich czasowe składowanie. Te wszystkie elementy – niezależne od decyzji i działań władz miejscowych – przekładają się w sposób bezpośredni na wysokość stawek opłat za gospodarowanie odpadami komunalnymi, którą muszą ponieść mieszkańcy.

Przypomnijmy, że w celu wybrania najkorzystniejszej oferty miasto ogłosiło dwa przetargi (pierwszy unieważniło), a burmistrz Sławomir Kowalewski prowadził rozmowy z różnymi firmami, zachęcając je do składania ofert na odbiór i zagospodarowanie mławskich odpadów. Niestety, zainteresowanie tematem było nikłe. Na drugi przetarg odpowiedziała także jedna firma – NOVAGO, z którą ostatecznie została podpisana umowa. Oferta opiewa na 7957 440,00 zł brutto za 12 miesięcy.

Ponadto Rada Miasta Mława 24 marca 2018 r. wystosowała stanowisko do Marszałka Województwa Mazowieckiego z prośbą o uwzględnienie w Planie Gospodarki Odpadami składowiska w Uniszkach Zawadzkich ze statutem RIPOK. Prośbę tę poparły Rada Powiatu Mławskiego i okoliczne gminy, mimo to nie znalazła akceptacji.

Magdalena Grzywacz

* regionalna instalacja przetwarzania odpadów komunalnych



Ilość wytworzonych odpadów na mieszkańca Mławy

● Przedsiębiorco, podpisz umowę!

Przedsiębiorcy – również ci, którzy mają zarejestrowane firmy w miejscu zamieszkania – powinni zawierać odrębne umowy na odbiór odpadów. Dokument taki mogą podpisać z dowolną firmą zajmującą się odbiorem śmieci w mieście.

Obecnie dochodzi do przypadków, w których właściciele firm oddają produkowane śmieci jako osoby fizyczne. Oznacza to, że odpady takie – często tworzone w dużych ilościach – są traktowane jako komunalne, a przez to placą za nie także pozostali mieszkańcy miasta. Miasto Mława chce uszczelnić system odbioru odpadów i rozliczania ich kosztów, w związku z czym apelujemy do właścicieli firm, aby podpisali odrębne umowy na odbiór odpadów.

Przypominamy jednocześnie o obowiązku zaopatrzenia miejsc prowa-

dzenia działalności gospodarczej w pojemniki na odpady o stosownej pojemności. Zgodnie z „Regulaminem utrzymania czystości i porządku na terenie Miasta Mława” przyjmuje się, że przy zakładanym jednomiesięcznym cyklu odbioru odpadów pojemności te powinny wynosić: dla lokali handlowych – 100 l na każde 10 m kw. powierzchni całkowitej, jednak co najmniej jeden pojemnik o pojemności 110 l na lokal; dla punktów handlowych poza lokalem – 100 l na każdego zatrudnionego, jednak co najmniej jeden pojemnik o pojemności 110 l na każdy punkt; dla lokali gastro-

micznych – 40 l na jedno miejsce konsumpcyjne (dotyczy to także miejsc w tzw. ogródkach zlokalizowanych na zewnątrz lokalu); dla ulicznych punktów szybkiej konsumpcji – co najmniej jeden pojemnik o pojemności 110 l; dla zakładów rzemieślniczych, usługowych i produkcyjnych w odniesieniu do pomieszczeń biurowych i socjalnych – pojemnik o pojemności 220 l na każdych 10 pracowników; dla domów opieki, szpitali, internatów, hoteli, pensjonatów itp. – 40 l na jedno łóżko; w przypadku lokali handlowych i gastronomicznych, dla zapewnienia czystości wymagane jest również ustawienie na zewnątrz poza lokalem co najmniej jednego pojemnika 220 l na odpady. Do zbierania wyjątkowo zwiększonych ilości odpadów komunalnych, oprócz typowych pojemników, w uzasadnionych przypadkach mogą być używane dodatkowo odpowiednio oznaczone worki.

KN



fot. UMM

● Na upały najlepsza... kranówka!

Zamiast kupować wodę w plastikowych butelkach, lepiej napić się kranówki. Dzięki temu unikniemy produkowania odpadów i trucia organizmu substancjami wydobywającymi się z rozgrzanego plastiku. A wodę w mławskich kranach mamy smaczną i zdrową – potwierdzają to badania sanepidu!

Przeprowadzone w zeszłym roku przez Państwowego Powiatowego Inspektora Sanitarnego w Mławie badania dowiodły, że woda w tutejszych wodociągach zbiorowego zaopa-

trzenia charakteryzuje się bardzo dobrą jakością. W ramach badań z wodociągu publicznego w Mławie inspektor pobrał ze stałych punktów monitorowych 8 próbek wody. Dodatkowo, w ramach kontroli

wewnętrznej prowadzonej przez zarządcę wodociągu – Zakład Wodociągów, Kanalizacji i Oczyszczalni Ścieków „WOD-KAN” Sp. z o.o. – pobrano 22 próbki wody. Jak wynika z analizy wyników badań, na koniec 2018 r. woda w mławskim wodociągu była przydatna do spożycia – nie zostały przekroczone żadne z monitorowanych parametrów chemicznych, mikrobiologicznych, organoleptycznych i fizykochemicznych. Podobnymi wynikami nasze miasto szczyci się już od lat. Zachęcamy więc do picia orzeźwiającej mławskiej kranówki!

KN



fot. Mateusz Przybyszewski

Woda w mławskich kranach jest smaczna i zdrowa, co potwierdzają wyniki badań

120 ton odpadów rocznie wywozimy z koszy ulicznych. Taki wynik osiąga np. gmina Wiśniewo, ale w kontekście odpadów zmieszanych.

Mława od lat boryka się z problemem podrzucania odpadów komunalnych do koszy ulicznych. Zjawisko to może wydawać się marginalne, ale za usuwanie śmieci z ulicznych koszy wszyscy płacimy dodatkowo. Opróżnienie jednego kosza kosztuje 2,80 zł. Mamy obecnie 330 koszy na terenie miasta. Śmieci z nich są wyrzucane – w zależności od pory roku – nawet 6 razy w tygodniu. Rocznie ten zabieg pochłania 153 479,20 zł. To już jest niebagatelna kwota - opróżnianie koszy ulicznych kosztuje nas tyle, co wybudowanie nowego chodnika albo postawienie 15 wiat przystankowych.

Od mieszkańców Mławy, zgodnie z deklaracją, co dwa tygodnie odbierane są odpady gromadzone w sposób zmieszany lub selektywny. Te drugie segregowane na cztery frakcje: plastik i metal, papier, szkło, odpady biodegradowalne. To, co nie da się posegregować, trafia do pojemnika na odpady zmieszane. W ramach obowiązującej opłaty mieszkańcy mogą oddawać dowolną ilość śmieci. To argument, który dodatkowo przemawia za rozwią-

zaniem najprostszym – aby wyrzucać śmieci do własnego pojemnika, a nie podrzucać ich do koszy ulicznych. Tymczasem codziennie spotykamy się ze zjawiskiem ustawiania na ulicach Mławy worków wypełnionych odpadami komunalnymi, jak na zdjęciu wykonanym w niedzielę 2 czerwca o godzinie 18:00 na ul. Żeromskiego. Dodatkowo regularnie na stojakach do koszy – nawet w centrum miasta – wieszane są reklamówki z opakowaniami po jedzeniu kupowanym na wynos.

Przypominamy, że także firmy, zgodnie z obowiązującymi przepisami, mają obowiązek nawiązać współpracę w zakresie odbioru odpadów z dowolnie wybranym przez siebie przedsiębiorstwem wykonującym tego typu usługi. To rozwiąże problem czasami niewielkich ilości odpadów, z którymi nie wiadomo co zrobić, więc np. podrzuca się je do ulicznego kosza.

Przypominamy i prosimy o wyrzucanie odpadów komunalnych wytwarzanych w gospodarstwach domowych do ustawionych w tym celu przez zarządców nieruchomości pojemników i kontenerów. Kosze uliczne niech wypełniają tylko te śmieci, które produkujemy poza domem lub zakładem pracy.

Magdalena Grzywacz



● Segreguj i baw się kolorami!

O tym, że segregacja odpadów to fajna sprawa, wie już wielu z nas. To nie tylko oszczędność dla domowego budżetu, ale też troska o środowisko i możliwość wyprodukowania nowych wyrobów z odzyskanych materiałów. Pytanie tylko, jakie śmieci do jakich worków i pojemników wrzucać...

To proste! Zgodnie z rozporządzeniem Ministra Środowiska z 29 grudnia 2016 r., mamy różnokolorowe worki i pojemniki na odpady segregowane (są one dodatkowo opatrzone napisami informującymi o frakcji, na którą są przeznaczone): niebieskie – na papier, w tym tekturę; żółte – na

metal, tworzywa sztuczne i odpady wielomateriałowe; brązowe – na odpady biodegradowalne; zielone – na szkło.

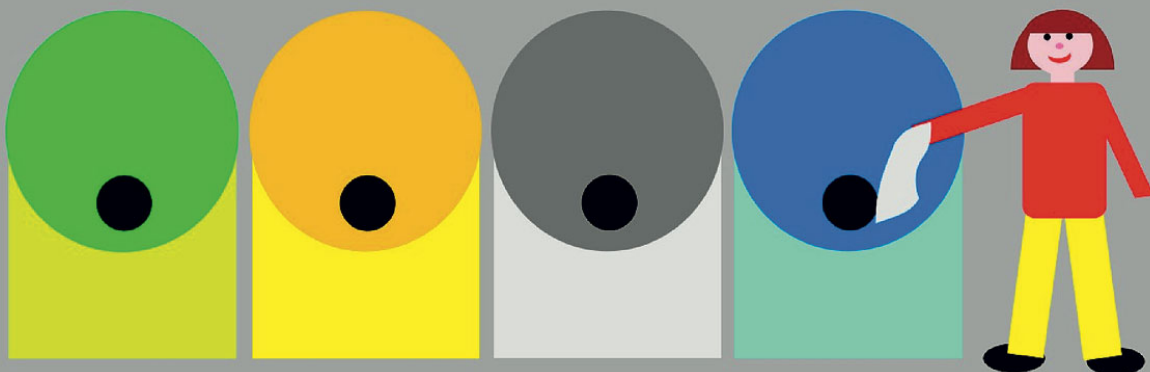
Gminy mają na wprowadzenie pojemników lub worków na odpady 5 lat licząc od 1 lipca 2017 r. Mławy to jednak nie dotyczy, w naszym mieście bowiem mieszkańcy już ko-

rzystają z worków w odpowiednich kolorach, zgodnie z obowiązującym regulaminem.

Zgodnie z ustawą o utrzymaniu czystości i porządku w gminach, obowiązek zapewnienia pojemników leży po stronie właściciela lub zarządcy nieruchomości.

KN

Segreguj. Śmieci to cenny surowiec.



fot. UMM

Zachęcamy do segregowania odpadów i korzystania z przeznaczonych na nie kolorowych pojemników

● Tak zaśmiecamy nasze miasto

Czy naprawdę chcemy, żeby tak wyglądało nasze miasto? Bądźmy odpowiedzialni za przestrzeń, w której żyjemy, a wtedy Mława naprawdę będzie piękna!



fot. archiwum UMM



● Jak prawidłowo segregować śmieci?

Zachęcamy wszystkich mieszkańców do selektywnej zbiórki odpadów. To nie tylko wyraz naszej troski o środowisko, ale też znaczna oszczędność dla domowego budżetu, zwłaszcza w przypadku dużych rodzin (za odbiór odpadów selektywnych od 1 sierpnia trzeba zapłacić 19 zł od osoby, a za odbiór zmieszanych – 39 zł).

Na koniec 2018 roku 61 proc. mławian deklarowało dzielenie odpadów na cztery frakcje, jednakże spośród prawie 14 000 ton odpadów wyprodukowanych w ubiegłym roku tylko 721 ton stanowiły śmieci posegregowa-

ne na frakcje. Wymagany dyrektywami unijnymi rzeczywisty poziom recyklingu w 2020 roku musi wynieść 50 procent.

Poniżej przypominamy, jakie odpady można wyrzucać do poszczególnych worków lub pojemników. Mieszkańcy Mławy mogą też bezpłatnie przekazywać je do Punktów Selektywnej Zbiórki Odpadów Komunalnych czynnych przy składowisku odpadów w Uniszczach Zawadzkich (czynny od poniedziałku do piątku w godz. 7.00-18.00 i w soboty od 8.00 do 16.00) oraz przy ul. Mechaników 1. (od poniedziałku do piątku w godz. 7.00-16.00). UMM

SZKŁO

WOREK LUB POJEMNIK ZIELONY

szklane butelki po napojach i innych produktach spożywczych
słoiki bez nakrętek metalowych
szklane pojemniki po kosmetykach

METALE I TWORZYWA SZTUCZNE

WOREK LUB POJEMNIK ŻÓŁTY

butelki plastikowe po napojach i płynach
plastikowe nakrętki
plastikowe torebki
plastikowe koszyczki po owocach
czyste opakowania po jogurtach
puszki po napojach
odpady wielomateriałowe

ODPADY ULEGAJĄCE BIODEGRADACJI

WOREK LUB POJEMNIK BRĄZOWY

resztki roślinne
chwasty
liście
trawa
odpady kuchenne pochodzenia roślinnego

PAPIER

WOREK LUB POJEMNIK NIEBIESKI

gazety
katalogi
książki
czasopisma
papier biurowy
torebki papierowe
papier do pakowania
kartonowe i tekturowe pudełka

INNE

Odpady, które nie mieszczą się z żadnej z powyższych frakcji, należy umieszczać w pojemnikach do odpadów zmieszanych.

● Czy można żyć bez śmieci?

Ależ owszem, czemu nie! Słynna dziś już chyba na całym świecie czteroosobowa rodzina Bei Johnson, propagująca ideę „zero waste”, od 2008 r. produkuje zaledwie jeden litrowy słoik śmieci dziennie. Jak to robią? Nie stosują produktów jednorazowych; nowe ubrania kupują wtedy, gdy stare już są mocno zniszczone; a to, co się da, naprawiają lub poddają recyklingowi. Ty też możesz!

Z danych Głównego Urzędu Statystycznego wynika, że w 2017 roku w Polsce zebrano 11968,7 tys. ton odpadów komunalnych (o 2,7 proc. więcej niż rok wcześniej). Oznacza to, że statystyczny mieszkaniec naszego kraju wyprodukował w ciągu roku 312 kg śmieci (o 9 więcej niż w 2016). Daje to ok. 0,85 kg dziennie, czyli ok. 5,98 kg tygodniowo!

I cóż o tym mogę sądzić ja, który w ciągu tygodnia wytwarzam ilość śmieci, jaka zmieściłabym się w złączonych dłoniach? Mój dwutygodniowy urobek mieści się w małej jednorazowej torebce, w której z po-

bliskiego marketu przynoszę sobie owoce. Jak długo musiałbym je gromadzić, żeby zebrać 6 kilogramów? Chyba z pół roku...

Dziwne? Nie dla mnie! Nie kupuję przecież masy żywności, którą później wyrzucam na śmietnik, ale tylko tyle, ile potrzebuję (jeden z najbardziej bolesnych – i niestety częstych – dla mnie widoków to walające się pod kontenerami na śmieci bułki i bochenki chleba). Na zakupy chodzę z torbami wielokrotnego użytku, a opakowań z tworzyw sztucznych unikam – wyjątkiem są wspomniane wyżej małe worki, w które w sklepie pakuję

owoce, a które później (worki – nie owoce) wykorzystuję do wynoszenia śmieci z domu. Resztki po zjedzeniu owoców (obierki, gniazda nasienne) oddaję gospodarzom, którzy z kolei dają je swoim zwierzętom (dla czworonogów to prawdziwy przysmak!) – żadne jedzenie się umnie nie marnuje! Wody nie kupuję w butelkach, lecz korzystam z tej z kranu, bo w Mławie mamy wodę zdrową – co rokrocznie udowadniają badania sanepidu (dla pewności zawsze można ją jeszcze przegotować). Dzięki temu unikam produkowania kolejnych odpadów.

Ubrań też kupuję tyle, ile naprawdę potrzebuję i – bez fałszywej skromności – potrafię wyglądać elegancko. Nie borykam się też z problemami typu „szafa pęka w szwach, a ja nie mam co na siebie włożyć”. Jeśli wśród moich odpadów znajdują się takie, które się do tego nadają, oddaję je na recykling. Nie używam zwykłych baterii, ale akumulatorki, które nieprędko będą musiał wyrzucić. Uff... Sporo już tego, a i tak mógłbym jeszcze długo wyliczać.

Sześć kilogramów odpadów tygodniowo? Dla mnie to jakaś abstrak-



foto: Magdalena Grzywacz

Akcja Sprzątanie Świata 2018. Nie każdy z 312 kg sieci wyprodukowanych przez statystycznego Polaka z ubiegłym roku został wyrzucony do kosza...

cja. Owszem, daleko mi jeszcze do państwa Johnsonów z Kalifornii, ale tym bardziej nie jestem bliski drugiej skrajności, jaką jest marnotrawstwo dóbr konsumpcyjnych. Jeśli bowiem ja i zapewne jeszcze wielu ludzi, którzy zwracają uwagę na ten problem, produkujemy tak mało śmieci, to ile muszą ich dostarczać osoby, które nabijają te niepokojące statystyki?

Zadbajmy o nasz wspólny dom, jakim jest Ziemia. To, co w niej zostawimy, sami później będziemy musieli skosztować. Żyjmy na miarę naszych potrzeb. Jeśli nawet „zero waste” jest dla nas nieosiągalnym ideałem, postarajmy się chociaż żyć z „minimum waste”. Dla siebie. Dla naszych dzieci.

Krzysztof Napierski



NOWOCZESNE
GOSPODAROWANIE
ODPADAMI



NOVAGO Sp. z o.o.

tel: 23 655 22 44, 23 655 32 86

ul. Grzebskiego 10, 06-500 Mława

BURMISTRZ MIASTA MŁAWA PRZEDSTAWIA

HARMONOGRAM ODBIORU ODPADÓW KOMUNALNYCH ZMIESZANYCH I SEGREGOWANYCH OD MIESZKAŃCÓW MIASTA MŁAWA 2019 ROK

NR REJONU	NAZWA ULIC W REJONACH	DATA WYWOZU W POSZCZEGÓLNYCH MIESIĄCACH					
		VII	VIII	IX	X	XI	XII
1	Andersa, Baczyńskiego, Bajkowa, Banku Miast, Bednarska, Ciepła, Bursztynowa, Grzebskiego, Hoża, Komunalna, Kręta, Miła, Nadrzeczna, Osiedlowa, Olesin, Piękna, Platynowa, Płocka, Płońska, Podmiejska, Powst. Styczniowych, Powst. Warszawskiego, Radosna, Sienkiewicza, Spółdzielcza, Srebrna, Strażacka, Szmaragdowa, Szreńska, Świerkowa, Św. Anny, Wesola, Wiejska, Wspólna, Żłota	1, 15, 29	12, 26	9, 23	7, 21	4, 18	2, 16, 30
2	Abp. Ignacego Krasickiego, Anyszki, Batalionów Chłopskich, Bienia, Braci Gierymskich, Cicha, Korzybskiego, Klonowa, Kolejowa, Kościuszki, Krasieńskiego, Leszczyńskiego, Mariacka, Malinowskiego, Mazurska, Norwida, OKM, Ordon, Piłsudskiego, Pogorzelskiego, Ppłk. Stanisława Ślesickiego, Rotmistrza Witolda Pileckiego, Sadowskiego, Słowackiego, Sportowa, Szarych Szeregów, Szejkwowskiego, Św. Anny, Roweckiego Grota, Waryńskiego, Z. Morawskiej, Zachodnia	2, 16, 30	13, 27	10, 24	8, 22	5, 19	3, 17, 31
3	Bema, Braci Koszutkich, Broniewskiego, Chabrowa, Chopina, Dąbrowskiej, Dmowskiego, Hallera, Jagiellonki, Jaśminowa, Konopnickiej, Konwaliowa, Kopernika, Kossaka, Klickiego, Krajowskiego, Matejki, Mrozowskiej, Narcyzowa, Olsztyńska, Osiedle Młodych, PCK, Piechowskiego, Prusa, Republiki Pińczowskiej, Skłodowskiej, Staszewskiego, Staszica, Storczykowa, Szpitalna, Traugotta, Tulipanowa, Tuwima, Witosa, Wojska Polskiego	9, 23	6, 20	3, 17	1, 15, 29	12, 26	10, 24
4	Armii Krajowej, Dudzińskiego, Kleniewskiego, Kowalczyka, Korczaka, Księcia Macjusia, Kwiatowa, Lawicz - Liszki, Leśna, Lipowa, Łąkowa, Misia Puchatka, Narodowych Sił Zbrojnych, Nowoleśna, Piotra Skargi, Padlewskiego, Parkowa, Powst. Wielkopolskich, Promyk, Spokojna, Szkolna, Torfa Załęskiego, Willowa, Wójtostwo, Wyszyńskiego, Wymyślin, Żołnierzy 80 P.P.	11, 25	8, 22	5, 19	3, 17, 31	14, 28	12, 28
5	Bagińskiego, Bukowa, Cegielnia, Daleka, Dobra, Dzierzowska, Fedorczyka, Gliniana, Hubala, Handlowa, Jesionowa, Jana i Włodzimierza Lech, Karczka, Krucza, Mandycza, Malinowa, Nowowiejska, Ogrodowa, Olszynowa, Paderewskiego, Piaskowa, Polna, Poświętna, Poziomkowa, Reja, Rybacka, Rzęgnowska, Sadowa, Sikorskiego, Stoneczna, Smolarnia, Sucharskiego, Targowa, Wałowa, Warszawska, Wiśniowa, Wasilowskiego, Zabrody, Żabieniec, Żytunia	4, 18	1, 17, 29	12, 26	10, 24	7, 21	5, 19
6	Akacyjowa, Altera, Błękitna, Brzozowa, Ciechanowska, Cmentarna, Diamentowa, Dobrskiej, Danuty Siedzikówny "Inki", Granatowa, Grudkowskiego, Górna, Jasna, Jasińskiego, Krajewo, Kryszkiewicza, Kryształowa, Lazurowa, Łojewskiego, Makowa, Mechaników, Modra, Napoleońska, Nowa, Nowowiejskiego, Okrężna, Ostaszewskiego, Piekiełko, Podborna, Podgórna, Pużaka, Różana, Sary Lipskiej, Skrobińskiego, Sosnowa, Studzieniec, Turkusowa, ks. Jana Twardowskiego, Wetmańskiego, Wysoka, Witwickiego, Zimnocha	8, 22	5, 19	2, 16, 30	14, 28	9, 25	9, 23
7	Batorego, Bracka, Brukowa, Ceglana, Ciasna, Czechowskiej, 20 Dywizji Piechoty Wojska Polskiego, Dworcowa, Fortepianowa, Gitarowa, Gdyńska, Graniczna, Grzybowa, Hanny Rudzkiej - Cybisowej, Hm. Wandy Szczęsnej - Lesiowskiej, Kapliczna, Klawesynowa, Kościelna, Krajewskiego, Krótka, LG. Electronics, Ligi Obrony Kraju, Łączna, Majowa, Mała, Mickiewicza, Moniuszki, Niecała, Niska, Obrońców Mławy, Przyrynek, Rynkowa, Saksofonowa, Smyczkowa, Sokalskiego, Szymanowskiego, Sygietyńskiego, Jerzego Piotra Śliwczyńskiego, Tęczowa, Turystyczna, Tekli Bądarzewskiej, Żuromińska, Żwirowa	5, 19	2, 16, 30	13, 27	11, 25	8, 22	6, 20
8	Bagno, Browarna, Chrobrego, Długa, Grabowskiego, Jaroszyka, Kolbe, Kochanowskiego, Krzywa, Lelewela, Misjonarska, Narutowicza, 3 Maja, 18 Stycznia, Okólna, Pl. 1 Maja, Pl. 3 Maja, Reymonta, Sądowa, Spichrzowa, Stary Rynek, Uzarowicza, Wąska, Wypiańskiego, Wigury, Zduńska, Zacisze, Żeromskiego, Żwirki	12, 26	9, 23	6, 20	4, 18	2, 15, 29	13, 27

Upzejmie prosimy o wystawianie odpadów przeznaczonych do odbioru przed posesję do godziny 6:00 rano zgodnie z powyższym harmonogramem. Zastrzegamy, iż firma odbierająca odpady nie ponosi odpowiedzialności za ewentualne uszkodzenia lub sytuacje problemowe wynikające z wtargnięcia pracowników na działki prywatne mieszkańców.

W związku z powyższym prosimy o wystawianie odpadów przeznaczonych do odbioru przed posesję. Za ewentualne utrudnienia przepraszamy.

Worki do segregacji odpadów mieszkańcy mogą odebrać w siedzibie firmy NOVAGO w Mławie przy ul Grzebskiego 10.

PONIEDZIAŁEK - PIĄTEK w godz. 8.00 - 16.00

• Lato, lato w mieście! Sprawdź, jak możesz je aktywnie spędzić

Nadszedł czas wakacji, który dla wielu z nas wiąże się z wyjazdami w góry, nad morze, nad jeziora lub za granicę. Wakacyjnych wariantów odpoczynku jest cała masa. Nie każdy jednak przepada za podróżami i woli postawić na odpoczynek w domowym zaciszu.

Z myślą o tych osobach przygotowaliśmy plan wakacyjnych imprez i wydarzeń, które odbędą się w naszym mieście.

Miejski Dom Kultury w Mławie przygotował cykl letnich potańcówek na estradzie w miejskim parku. Usłyszymy takie zespoły jak Tango Tango, Duo, Akton. Zaspiewają dla nas także polski Elvis – Mirosław Deredas oraz Rodzina Kaczmarek. Odbędzie się koncert Teatru Muzycznego „Rada” z Białorusi. Czekają na nas także inne atrakcje: Noc Poetów oraz Dni Mławy, a podczas nich oczywiście Summer City Festival, na którym wystąpią takie gwiazdy, jak Kamil Bednarek, Weekend, Mezo, Smolasty, czy nasi rodzimi artyści: Rudnik i Miasto Wewnętrzne.

Miejska Biblioteka Publiczna im. Bolesława Prusa w Mławie z myślą



fol. Krzysztof Napierski

Na wakacyjne spotkania zaprasza dzieci Muzeum Ziemi Zawkrzeńskiej

o młodych czytelnikach, którzy spędzają wakacje w mieście, przygotowała wiele atrakcji. 12 lipca odbędzie się konkurs czytelniczy o Mławie, w którym uczestnicy będą odpowiadać na przygotowane zestawy pytań. Nawiązuje on do odbywających się w tym czasie Dni Mławy. Za dobre wyniki przewidziane są nagrody książkowe. Oprócz tego w każdą środę sierpnia będą organizowane zajęcia dla dzieci, podczas których przewidziano gry planszowe, kolorowanki, wykonywanie kolorowych pocztówek, czytanie bajek, zagadki, kalambury, zajęcia plenerowe oraz wiele innych aktywności.

Muzeum Ziemi Zawkrzeńskiej w Mławie przygotowało akcję pod hasłem „Wakacje w muzeum”. W okresie jej trwania, tj. od 2 lipca do 23 sierpnia, w godzinach od 11.00 do 13.00 będą organizowane bezpłatne warsztaty muzealne – zarówno w budynku muzeum, jak i w przestrzeni miejskiej. Tematami warsztatów będą m.in. rysunki naskalne (uczest-

nicy warsztatów będą tworzyć historie obrazkowe, inspirując się rysunkami naskalnymi), wojtkowe malowanie (zajęcia, podczas których uczestnicy będą wykonywać prace plastyczne zainspirowane twórczością Wojciecha Piechowskiego), poszukiwacze skarbów (dzieci i młodzież z pomocą wykrywacza metalu będą poszukiwać skarbów na terenie miasta), czy „w parkowym labiryncie” (poszukiwanie i oznaczenie na planie wybranych gatunków drzew). W planach jest też wiele innych, atrakcyjnych zajęć.

Miejski Ośrodek Sportu i Rekreacji w Mławie na okres wakacji obniżył dla swoich młodych gości ceny biletów na pływalnię. W okresie od 20 czerwca do 31 sierpnia w godzinach 6.00-15.00 cena biletu będzie wynosić 3,50 zł za godzinę od osoby. Obniżka obejmuje dzieci i młodzież z gminy Mława, które okażą przy wejściu Kartę Mławiaka. Ponadto w ramach akcji „Wakacje z MOSIR-em” odbędą się liczne zawody sportowe, takie jak: Wakacyjna



fol. Mateusz Przybyszewski

Wakacje z Maxem znów zainteresują najmłodszych

Liga Piłki Nożnej, Turniej Piłki Koszykowej Streetballa Mława 2019, Turniej Tenisa Stołowego, Turniej Piłki Koszykowej Dzikich Drużyn. Ponadto w lipcu i sierpniu w godz. 10.00-16.00 od poniedziałku do piątku udostępniona będzie Sala Olimpijka. Dyrekcja i pracownicy Miejskiego Ośrodka Sportu i Rekreacji w Mławie zachęcają dzieci oraz młodzież do korzystania w czasie wakacji z boisk wielofunkcyjnych, sali do tenisa stołowego oraz kortów znajdujących się na stadionie MOSiR-u.

Miejski Ośrodek Pomocy Społecznej w Mławie, podobnie jak w ubiegłym roku, prowadzi „Wakacje z Maxem”. Projekt ten tworzony jest z myślą o dzieciach i młodzieży spędzających lato na terenie miasta i ma na celu wypełnienie im wolnego czasu w atrakcyjny i aktywny sposób. „Wakacje z Maxem” będą realizowane w każdy czwartek lipca w czterech różnych miejscach w Mławie, dzięki czemu z akcji skorzysta duża liczba dzieci. W realizację programu włączyły się

mławskie instytucje: Mławska Hala Sportowa, Miejska Biblioteka Publiczna, Komenda Powiatowa Państwowej Straży Pożarnej, Impreza jak marzenie, Miejski Ośrodek Sportu i Rekreacji, a także mławskie szkoły: Szkoła Podstawowa nr 7, Szkoła Podstawowa nr 2 oraz Szkoła Podstawowa nr 4. Na terenach wokół tych placówek oświatowych będą organizowane gry i zabawy. Dzięki zaangażowaniu różnych instytucji, program „Wakacje z Maxem” jest urozmaicony i obejmuje zajęcia o charakterze sportowym, kulturalnym, rozrywkowym czy profilaktycznym. Każdy uczestnik „Wakacji z Maxem” otrzyma karnet, na którym będzie zbierać pieczątki za udział w przygotowanych przez wolontariuszy MOPS-u grach i zabawach w poszczególnych punktach. Zebranie wszystkich pieczątek gwarantuje udział w losowaniu nagród, które odbędzie się podczas finałowego spotkania na terenie Mławskiej Hali Sportowej.

Mateusz Przybyszewski

• Spójrz trzeźwo!

CZY WIESZ, ŻE...

- problem nadużywania alkoholu jest w Mławie na średnim poziomie ryzyka;
- mieszkańcy Mławy piją często, aczkolwiek są to niewielkie ilości alkoholu;
- wiedza na temat szkodliwości spożywania alkoholu jest wśród mieszkańców na relatywnie wysokim poziomie, jednakże...
- stosunkowo poważnym problemem w Mławie jest spożywanie napojów alkoholowych przez dzieci i młodzież szkolną;
- już co piąty uczeń młodszych klas szkoły podstawowej oraz co drugi uczeń starszych klas szkoły podstawowej ma za sobą inicjację alkoholową;
- wśród gimnazjalistów odsetek ten jest jeszcze wyższy i wynosi 80%;
- wśród przyczyn sięgania po napoje alkoholowe dzieci i młodzież często wskazują na picie okazjonalne podczas spotkań ze znajomymi oraz towarzystwo rodziny, co wskazywać może na społeczne przyzwolenie na spożywanie alkoholu przez młode osoby;



• 32% uczniów klas 7-8 szkoły podstawowej oraz 52% uczniów gimnazjum twierdzi, że zakup alkoholu przez osobę poniżej 18. roku życia jest raczej lub bardzo łatwy.

Ograniczenie dostępu dzieci do alkoholu jest zadaniem leżącym w obowiązkach osób dorosłych. Razem budujemy świadomość zagrożeń związanych z używkami!

Na podst. „Diagnozy lokalnych zagrożeń społecznych” opracowanej na zlecenie Miasta Mława przez Centrum Rozwiązywania Problemów Społecznych.

Materiał w ramach kampanii społecznej: „Spójrz trzeźwo – Mława jest piękna”.

UMM

• Strefa Płatnego Parkowania do 2021 r. bez zmian

Strefa Płatnego Parkowania obowiązuje w Mławie już od wielu lat. Niebawem zostanie podpisana nowa umowa z wykonawcą wyłonionym w przetargu. Organizacją i prowadzeniem obsługi płatnych, niestrzeżonych parkingów samochodowych na terenie naszego miasta do 2021 roku zajmie się firma City Parking Group S.A. z Grudziądza, obecnie realizująca te usługi.

Firma będzie odpowiadać za obsługę płatnych parkingów w obrębie strefy. Rozliczenie za wykonywanie usługi między urzędem miasta a wykonawcą dokonywane będzie poprzez podział wpłat w proporcji: 68,9 % dla wykonawcy i 31,1 % do budżetu miasta. Obszar Strefy Płatnego Parkowania nie uległ zmianie, podobnie jak wysokość opłat (ceny za każdą kolejną naliczaną godzinę oraz abonamenty miesięczne). Strefa Płatnego Parkowania funkcjonuje od poniedziałku do piątku w godzi-



fol. UMM

nach 10.00-18.00, z wyłączeniem dni ustawowo wolnych od pracy. Strefa Płatnego Parkowania, przy symbolicznych wręcz opłatach za parkowanie, pozwoliła uzyskać w centrum Mławy większą rotację samochodów i udroźnić najważniejsze szlaki komunikacyjne w tym rejonie miasta.

GB

● Stawiamy na drogi!

Inwestycje drogowe są jednym z priorytetowych zadań realizowanych przez Miasto Mława. Nie inaczej jest w tym roku – zwłaszcza w związku z koniecznością rekonstrukcji nawierzchni po budowie kanalizacji sanitarnej na terenie aglomeracji.



fot. Mateusz Przybyszewski

W tym roku czeka nas dużo inwestycji drogowych. Na zdjęciu odświeżona tymczasowo nawierzchnia ul. Studzieniec. Kompleksowo trakt zostanie przebudowany do końca 2021 r.

Na zadanie wpisane do budżetu jako „Budowa i przebudowa dróg na terenie Miasta Mława” zaplanowano w tym roku 780 000 zł. Obejmuje ono prace w ulicach: Powstańców Wielkopolskich, Narodowych Sił Zbrojnych, Kowalczyka, Kleniewskiego i Torfa Załęskiego; Okólnej, Zabieniec i Piaskowej; Zabrody, Sadowej, Kruczej, Olszynowej i Olesin; 20 Dywizji Piechoty WP, Kryszkiewicza, Wetmańskiego, Pużaka, Altera, Ciechanowskiej i Cementarnej; oraz w ul. Studzieniec na odcinku od ul. Napoleońskiej do skrzyżowania z ul. Piekielko i ul. Krajewo.

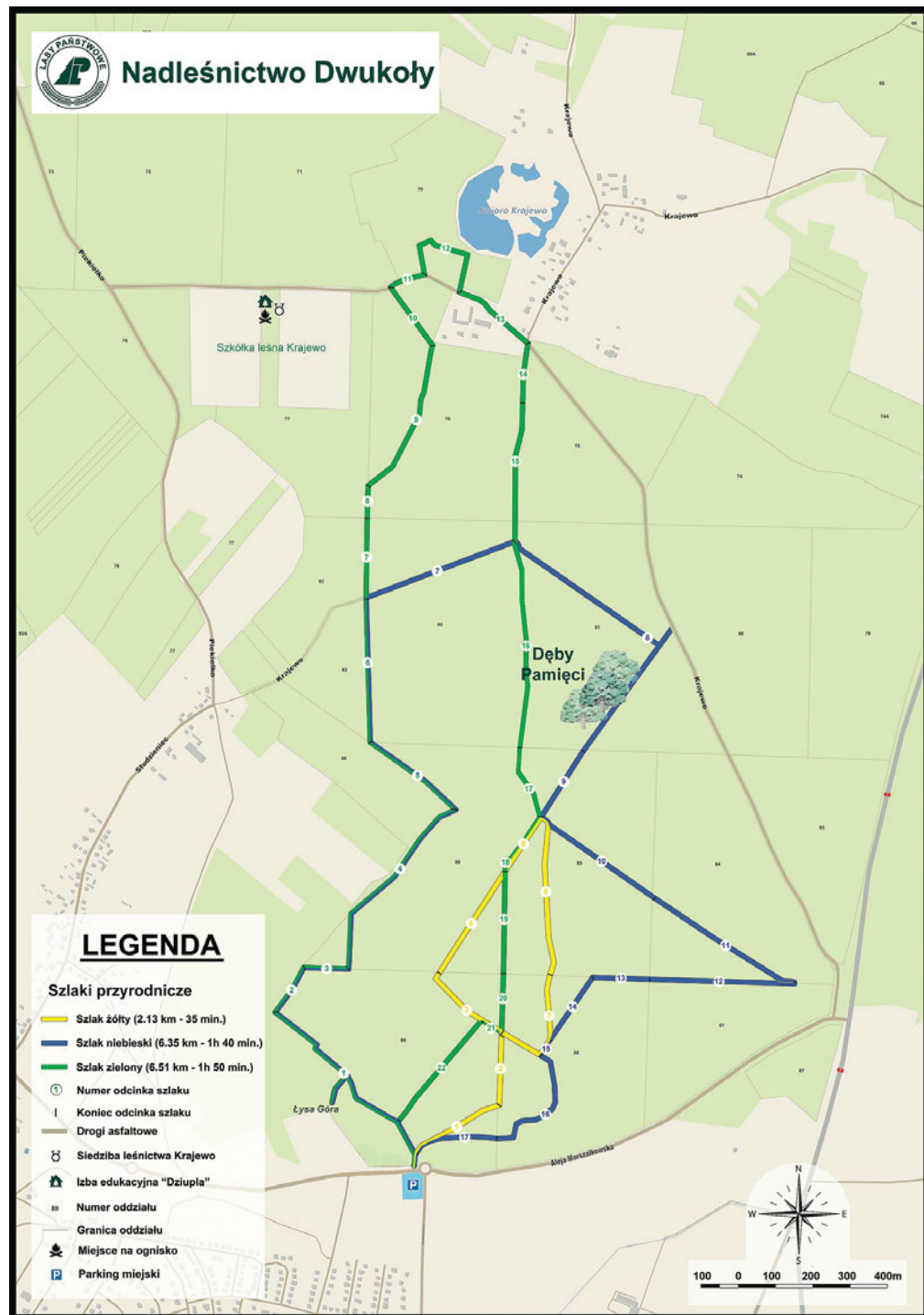
W tegorocznym budżecie „dołożono” także środki na drugi etap przebudowy nawierzchni z odwodnieniem w ul. Bursztynowej (300 000 zł), pierwszy etap budowy ulic Dalekiej, Reja i Zaczysze (280 000 zł), drugi etap budowy ciągu komunikacyjnego nad rzeką Seracz (610 000 zł), przebudowę i budowę chodników na terenie miasta (300 000 zł), przebudowę ul. Ks. Piotra Skargi (630 000 zł), przebudowę odcinka nawierzchni z odwodnieniem w ul. M. Konopnickiej (400 000 zł)

oraz budowę parkingu na skrzyżowaniu ulic Leśnej i Dudzińskiego (170 000 zł). Zmniejszono natomiast o 1995 000 zł wydatki na drugi etap budowy alei Św. Wojciecha (inwestycja wieloletnia) oraz o 400 000 zł na pierwszy etap przebudowy ul. Batorego (zostanie on zrealizowany po zakończeniu trwającej tam budowy kanalizacji sanitarnej).

Wykonywane inwestycje znacznie zwiększą bezpieczeństwo i komfort uczestników ruchu. Nie wszystkie jednak z tych wcześniej zaplanowanych możemy realizować w założonych terminach. Przykładami tych, na które już od dłuższego czasu czekają mieszkańcy, są zadania spoza obszaru transportu i łączności, a mianowicie budowa miniteżni solankowych (zwycięski projekt w ramach Mławskiego Budżetu Obywatelskiego) oraz przebudowa estrady plenerowej w parku miejskim. Niestety, w ogłaszanych i ponawianych przetargach na ich realizację nie wpłynęły do urzędu miasta żadne oferty od potencjalnych wykonawców. Wszyscy musimy się więc uzbroić w cierpliwość.

KN

● Szlaki przyrodnicze i interesujące miejsca w mławskim lesie



Lato sprzyja rekreacji. Wspólnie z Nadleśnictwem Dwukoły zapraszamy na spacer, bieg lub przejażdżkę rowerową po mławskim lesie. Skorzystajcie z zamieszczonej obok mapy i odwiedźcie Dęby Pamięci, 80 drzew zasadzonych 26 kwietnia 2019 r. dla uczczenia 80. rocznicy Bitwy pod Mławą.

● Rondo coraz bliżej

Postępują prace związane z inwestycją pn. „Poprawa spójności komunikacyjnej poprzez przebudowę skrzyżowania ulic: Tadeusza Kościuszki, Joachima Lelewela i Henryka Sienkiewicza na skrzyżowanie typu rondo wraz z przebudową ulic Joachima Lelewela w ciągu drogi powiatowej nr 4640W, Tadeusza Kościuszki w ciągu drogi powiatowej nr 2370W, ul. Granicznej i ul. Brukowej w ciągu drogi powiatowej nr 2369W na terenie miasta Mława – Etap I”.

Termin realizacji zadania początkowo wyznaczony był na październik 2019 r., jednak wszystko wskazuje na to, że inwestycja zostanie oddana do użytku znacznie wcześniej. Zakończone zostały prace związane z podziemnymi instalacjami, wykonywanymi na zlecenie miasta i finansowane z jego budżetu. Na jezdni ul. Lelewela ułożony został asfalt, wyznaczono też zarys ronda, ustawiono latarnie uliczne oraz przebudowano chodnik po prawej stronie drogi (od strony apteki).

Inwestycja realizowana w miejscu dawnego skrzyżowania ulic Lelewela, Kościuszki, Sienkiewicza i Reymonta

to przykład dobrej współpracy pomiędzy samorządami. Za wszystkie prace podziemne odpowiedzialne jest Miasto Mława, które realizuje budowę sieci wodociągowej, kanalizacji sanitarnej oraz punktów świetlnych w ulicach: Lelewela, Kościuszki i Sienkiewicza. Koszt prac prowadzonych przez miasto wyniesie 1 200 000 zł. Przypomnijmy, że na mocy porozumienia z Powiatem Mławskim, Miasto Mława przekazało z własnego budżetu środki w wysokości 942 584,00 zł jako pomoc finansową przy realizacji wspólnej inwestycji. Całkowity koszt zadania wynosi 7 050 554,97 zł brutto.

MP

