

DIAGNOZA
Miasta Mława

SPIS TREŚCI

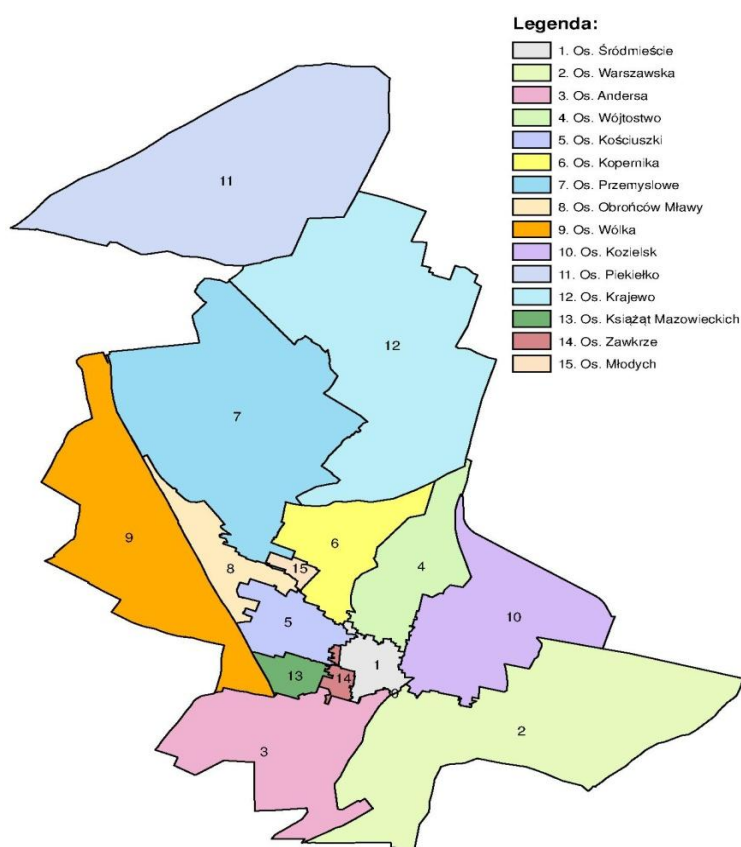
1. Ogólny opis Miasta Mława oraz charakterystyka zjawisk występujących w mieście.....	3
2. Cel analiz i diagnozy	7
3. Struktura i metoda opracowania	7
4. Diagnoza zjawisk kryzysowych o charakterze społecznym	16
4.1. Bezrobocie	16
4.2. Ubóstwo.....	20
4.3. Bezpieczeństwo i przestępczość.....	28
4.4. Niski poziom kapitału społecznego–pasywna postawa społeczna.....	32
4.5. Niekorzystna struktura demograficzna	37
4.6. Obszary ze szczególnym nawarstwieniem problemów społecznych – podsumowanie	41
5. Diagnoza innych negatywnych zjawisk	44
5.1. Negatywne zjawiska gospodarcze	44
5.2. Negatywne zjawiska środowiskowe	45
5.3. Negatywne zjawiska przestrzenno – funkcjonalne	48
5.4. Negatywne zjawiska techniczne	51
6. Proponowany obszar zdegradowany	55
7. Proponowany obszar rewitalizacji	57
SPIS TABEL	60
SPIS ILUSTRACJI	62
SPIS ZAŁĄCZNIKÓW.....	63

1. Ogólny opis Miasta Mława oraz charakterystyka zjawisk występujących w mieście

Miasto Mława położone jest w północnej części województwa mazowieckiego. Jest stolicą powiatu mławskiego, który od północy graniczy z województwem warmińsko-mazurskim. Jest jedyną gminą miejską spośród 10 gmin powiatu. Miasto zajmuje prawie 35 km² (3% powierzchni powiatu), ludność miasta wg stanu na 31 grudnia 2015 roku to 29 914 mieszkańców, co stanowi 41% całej ludności powiatu.

Miasto podzielone jest na 15 osiedli: 1. Śródmieście, 2. Warszawska, 3. Andersa, 4. Wójtostwo, 5. Kościuszki, 6. Kopernika, 7. Przemysłowe, 8. Obrońców Mławy, 9. Wólka, 10. Kozielsk, 11. Piekiełko, 12. Krajewo, 13. Książąt Mazowieckich, 14. Zawkrze, 15. Młodych.

Rysunek 1.1. Podział Miasta Mława na osiedla



Źródło: opracowanie własne na podstawie danych Urzędu Miasta Mława

Tabela 1.1. Gęstość zaludnienia w osiedlach Miasta Mława (dane na 31.12.2015 r.)

Osiedle	Powierzchnia [km²]	Liczba ludności 2015 r. [os.]	Gęstość zaludnienia [os./km²]
1. Śródmieście	0,41	3546	8637
2. Warszawska	5,05	1536	304
3. Andersa	2,45	1577	645
4. Wójtostwo	1,40	2737	1956
5. Kościuszki	0,74	1993	2700
6. Kopernika	1,24	2869	2317
7. Przemysłowe	5,02	2266	451
8. Obrońców Mławy	0,74	1254	1688
9. Wólka	3,37	1695	502
10. Koziełsk	2,57	2293	893
11. Piekiełko	5,48	284	52
12. Krajewo	5,76	64	11
13. Książąt Mazowieckich	0,29	3634	12623
14. Zawkrze	0,13	2227	16863
15. Młodych	0,11	1939	17452
Razem	34,76	29914	861

Źródło: opracowanie własne na podstawie danych Urzędu Miasta Mława

Największe osiedla, których powierzchnia wynosi ponad 5 km² to: Krajewo, Piekiełko, Warszawska oraz Przemysłowe. Tam też gęstość zaludnienia jest najmniejsza. W przypadku sześciu osiedli: Krajewo, Piekiełko, Warszawska, Przemysłowe, Wólka, Andersa jest ona poniżej średniej dla całego miasta, która wynosi 861 os./km².

Aktualna sytuacja demograficzna Miasta Mława nie odbiega znacząco od trendów obserwowanych w całym kraju. Zauważalny jest stały spadek liczby ludności miasta, która od 2009 roku zmniejszyła się o 397 osób, czyli 1,31% z 30 311 do 29 914 mieszkańców.

Struktura ludności Mławy według ekonomicznych grup wieku stale się pogarsza. Zauważalny jest szybki proces starzenia się społeczeństwa miasta. Osoby w wieku poprodukcyjnym w 2009 roku stanowiły 15,02% ogółu mieszkańców miasta. W 2015 roku takie osoby stanowią już prawie 1/5 ludności miasta (19,15%). Zauważalny jest także stały spadek liczby osób w wieku przedprodukcyjnym, jednakże nie tak dynamiczny jak wzrost wielkości grupy w wieku poprodukcyjnym. W 2009 roku dzieci i młodzież stanowiły 18,90% mieszkańców miasta, natomiast w 2015 roku ich

liczba zmniejszyła się do 18,03% ogółu populacji. Dynamicznemu zmniejszeniu się ulega grupa ludności w wieku produkcyjnym. W 2009 roku osoby z tego przedziału wiekowego stanowiły 66,08% ogółu mieszkańców. W okresie od 2009 do 2015 roku liczba osób w wieku produkcyjnym zmniejszała się, osiągając 62,82% ogółu ludności miasta.

Udział osób bezrobotnych zarejestrowanych w liczbie ludności w wieku produkcyjnym od 2013 roku zmalała. W 2013 liczba bezrobotnych w Mławie była największa od 2010 roku, wynosiła ona 2085 osób, udział bezrobotnych zarejestrowanych w liczbie ludności w wieku produkcyjnym wynosił 10,5%. W 2015 roku liczba bezrobotnych ogółem wynosiła 1434 osoby, natomiast udział osób bezrobotnych w liczbie ludności w wieku produkcyjnym wyniósł 7,6%. Nieznacznie większy procent w liczbie zarejestrowanych bezrobotnych w 2015 stanowiły kobiety – 51,2%.

Osoby i rodziny dotknięte bezrobociem są potencjalnymi klientami instytucji pomocy społecznej, gdyż nie są w stanie same poradzić sobie z trudną sytuacją. Z danych zebranych przez Miejski Ośrodek Pomocy Społecznej wynika, że najczęstszym powodem przyznania świadczeń pomocy społecznej jest właśnie bezrobocie. W dalszej kolejności, wśród przyczyn udzielenia pomocy są następujące czynniki: niepełnosprawność, długotrwałe choroby oraz bezradność w sprawach opiekuńczo-wychowawczych i prowadzeniu gospodarstwa domowego. Liczba osób korzystających ze świadczeń pomocy społecznej udzielanej przez MOPS w 2015 roku wynosiła 2048, co stanowi 6,85% ogólnej liczby mieszkańców miasta Mława. Zmiana w porównaniu do 2012 roku wyniosła -3,49%. Można, więc zauważyć korzystną zmianę – spadek liczby osób korzystających z pomocy społecznej. Jest to efekt m.in. powstawania nowych miejsc pracy, zmian kryterium dochodowego uprawniającego do przyznania świadczeń z pomocy społecznej, wzrostu najniższego wynagrodzenia, uruchomienia przez Powiatowy Urząd Pracy wielu programów mających na celu aktywizację zawodową osób bezrobotnych, nabycia uprawnień do świadczeń opiekuńczych z tytułu sprawowania opieki nad niepełnosprawnym członkiem rodziny na podstawie ustawy z dnia 28 listopada 2003 r. o świadczeniach rodzinnych (Dz. U. z 2015 r. poz. 114 z późn. zm.) oraz funkcjonowania „szarej strefy”, czyli możliwości zatrudniania „na czarno”. Rozmiar tego zjawiska jest trudny do ustalenia, ale dostrzegany przez pracowników socjalnych Miejskiego Ośrodka Pomocy Społecznej

w Mławie podczas przeprowadzania wywiadów środowiskowych. Jedną z przyczyn problemów społecznych, a co za tym idzie konieczności wsparcia ze strony środowiskowej pomocy społecznej, są zmiany w strukturze demograficznej i postępujący proces starzenia się społeczeństwa.

Mława pełni funkcję ośrodka usługowo–produkcyjnego dla całego powiatu. Gałęzią gospodarki najsilniej rozwiniętą w Mławie jest przemysł elektroniczny, następnie obuwniczy oraz przemysł spożywczy. Do największych przedsiębiorstw można zaliczyć: LG Electronics Mława Sp. z o.o., Dong Yang Electronics Sp. z o.o., Zakład Drobiarski WIPASZ, Przedsiębiorstwo Komunikacji Samochodowej „MOBILIS” S.A., Przedsiębiorstwo Produkcji Urządzeń Dźwigowych „Dźwigpol” S.A., Zakład Usług Komunalnych „NOVAGO” oraz inne mniejsze podmioty handlowe i usługowe nastawione w głównej mierze na obsługę lokalnego i sub-regionalnego rynku.

Spółeczność Mławy wykazuje relatywnie niską aktywność obywatelską i społeczną, co można wywnioskować między innymi na podstawie liczebności grupy osób zaangażowanych w tworzenie budżetu obywatelskiego. W 2015 roku było to zaledwie 4,18% ogólnej liczby mieszkańców miasta. Frekwencja podczas wyborów do Sejmu w 2015 roku wynosiła w Mławie 47,04%. Mimo, że był to najlepszy wynik dla całego powiatu, na tle frekwencji w województwie mazowieckim (58,71%), świadczy o relatywnie słabej aktywności obywatelskiej społeczności Mławy. Niska aktywność społeczna mieszkańców Mławy jest również zauważalna, gdy przeanalizuje się udział mieszkańców w różnych, podejmowanych i organizowanych przez miasto przedsięwzięciach. Jednym z nich było zaproszenie mieszkańców, jako partnerów społecznych, do projektu „Bezpieczeństwo energetyczne Mławy – partnerstwo na rzecz ekorozwoju miasta”. Zainteresowanie udziałem w projekcie wyraziło 128 mieszkańców miasta, co stanowi zaledwie 0,43% ogólnej liczby ludności. Obecnie Miasto Mława przystąpiło do opracowania „Planu zrównoważonej mobilności miejskiej”, który przygotowywany jest z udziałem mieszkańców oraz z uwzględnieniem wyników konsultacji społecznych. Pomimo rozpropagowania tych działań, zainteresowanie mieszkańców jest słabe, niewiele osób uczestniczy w konsultacjach.

2. Cel analiz i diagnozy

Celem analizy jest wychwycenie różnic występujących wewnątrz miasta – pomiędzy poszczególnymi osiedlami. Natomiast diagnoza ma na celu określenie, które osiedla Miasta Mława wykazują cechy obszaru zdegradowanego. Delimitacja obszaru zdegradowanego poprzedza przedstawienie propozycji granic obszaru rewitalizacji, dla którego sporządzany będzie gminny program rewitalizacji.

W myśl ustawy z dnia 9 października 2015r.o rewitalizacji (Dz.U. z 2015 poz. 1777), rewitalizacja stanowi proces wyprowadzania ze stanu kryzysowego obszarów zdegradowanych, prowadzony w sposób kompleksowy poprzez zintegrowane działania na rzecz społeczności, przestrzeni i gospodarki, skoncentrowane terytorialnie, prowadzone przez interesariuszy rewitalizacji na podstawie gminnego programu rewitalizacji.

Miasto Mława zamierza realizować zadanie własne, określone w art. 3 ust. 1. Podstawowym narzędziem prowadzenia rewitalizacji na terenie Miasta Mława, zapewniającym kompleksowość działań oraz ścisłą współpracę ze społecznością lokalną, będzie Gminny Program Rewitalizacji Miasta Mława, co wynika z art. 2 ust. 1 ww. ustawy.

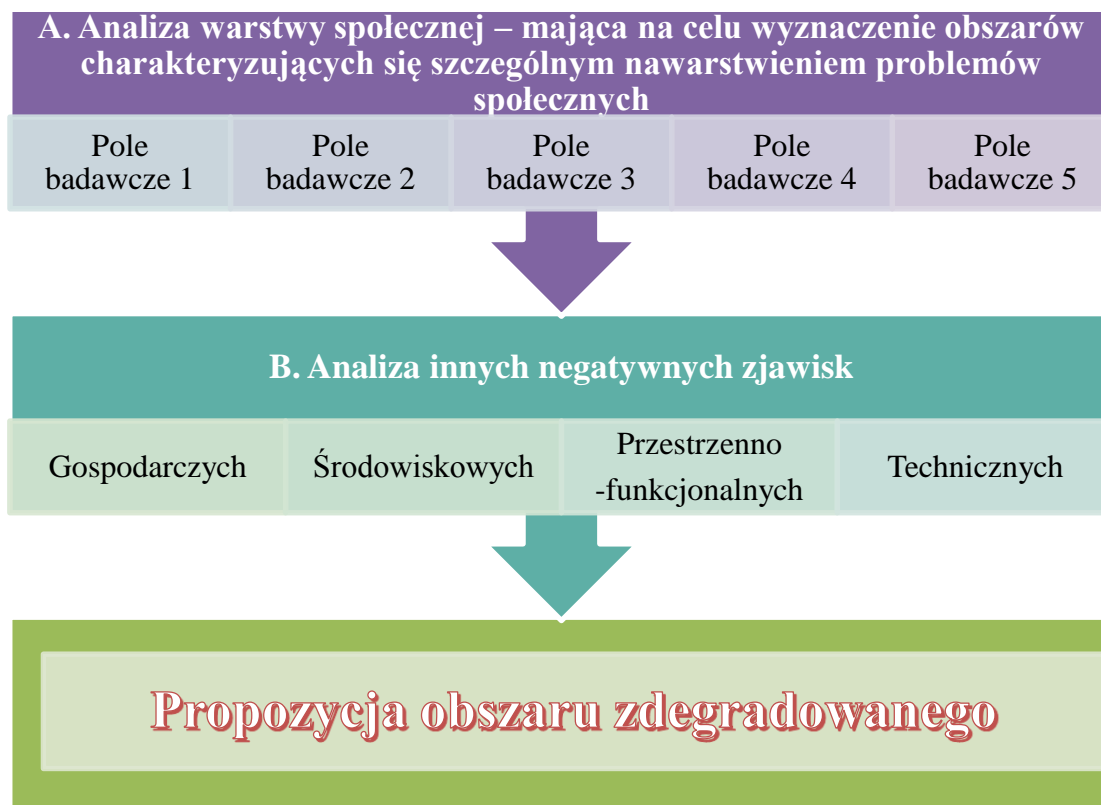
3. Struktura i metoda opracowania

Diagnoza zawiera cztery części, z których pierwsza przedstawia ogólny opis miasta, cele, strukturę i metodę opracowania (rozdziały 1-3). Druga część to diagnoza zjawisk kryzysowych o charakterze społecznym (rozdział 4), trzecia – diagnoza innych negatywnych zjawisk (rozdział 5). Podsumowanie ujęte w rozdziałach 6-7 obejmuje wnioski, które pozwoliły na dokonanie delimitacji obszaru zdegradowanego i zaproponowanie obszaru rewitalizacji, co zostało opracowane i przedstawione na mapie stanowiącej załącznik do projektu uchwały Rady Miasta Mława w sprawie wyznaczenia obszaru zdegradowanego i obszaru rewitalizacji Miasta Mława.

Tryb przygotowania, prowadzenia i oceny rewitalizacji reguluje przywołana wyżej ustawa. Zgodnie z zasadami określonymi w art. 9 ust. 1, analiza prowadząca do wyznaczenia obszaru zdegradowanego przebiega w sposób, który zobrazowano na

poniższym schemacie (rysunek 3.1.), wyodrębniając dwa zasadnicze etapy procesu analitycznego.

Rysunek 3.1. Schemat analiz prowadzących do wyznaczenia obszaru zdegradowanego



Źródło: opracowanie własne

W pierwszym etapie analiz zaplanowano określenie zjawisk kryzysowych występujących w analizowanych jednostkach, a następnie, na podstawie zebranych danych, wyznaczenie obszarów zdegradowanych oraz obszarów przeznaczonych do rewitalizacji. Obszary zdegradowane to takie, w granicach których nasilone są negatywne zjawiska społeczne np. : bezrobocie, ubóstwo, przestępczość, niski poziom edukacji czy kapitału społecznego oraz niewystarczający poziom uczestnictwa w życiu publicznym i kulturalnym. Ponadto wymagane jest, by na obszarze zdegradowanym występowało co najmniej jedno z wymienionych negatywnych zjawisk:

1. gospodarczych – w szczególności niski stopień przedsiębiorczości, słaba kondycja lokalnych przedsiębiorstw,

2. środowiskowych – w szczególności zanieczyszczenie środowiska, obecność odpadów, które zagrażają życiu lub zdrowiu ludzi,

3. przestrzenno-funkcjonalnych – w szczególności zły stan wyposażenia w infrastrukturę techniczną i społeczną, brak dostępu do podstawowych usług lub ich niska jakość, brak przystosowania rozwiązań urbanistycznych do zmieniających się funkcji obszaru, niski poziom obsługi komunikacyjnej, brak lub niska jakość terenów publicznych,

4. technicznych – w szczególności degradacja stanu technicznego obiektów budowlanych, niesfunkcjonowanie rozwiązań technicznych umożliwiających efektywne korzystanie z obiektów budowlanych, zwłaszcza w zakresie energooszczędności i ochrony środowiska.

Po wyznaczeniu obszaru zdegradowanego, wybiera się w jego obrębie obszar rewitalizacji. Obszar rewitalizacji to ważny dla rozwoju lokalnego obszar, wytypowany do działań rewitalizacyjnych, a obejmujący całość obszaru zdegradowanego lub jego część i charakteryzujący się szczególną koncentracją wymienionych negatywnych zjawisk. Powierzchnia obszaru rewitalizacji nie może przekroczyć 20% powierzchni gminy. Ponadto, wymagane jest, by zamieszkiwany był on przez nie więcej niż 30% mieszkańców gminy.

Analiza i diagnoza zostały przeprowadzone przez powołany Zarządzeniem nr 41/2016 Burmistrza Miasta Mława z dnia 8 marca 2016 r. zespół zadaniowy ds. opracowania „Gminnego Programu Rewitalizacji Miasta Mława na lata 2016-2025”.

W trakcie prac analitycznych zespół przeprowadził dyskusje nad sytuacją społeczno-gospodarczą i przestrzenną miasta, w oparciu o wiedzę, którą dysponują jego członkowie, i materiały źródłowe (Strategię Rozwoju Miasta Mława do 2020 roku, „Strategię rozwiązywania problemów społecznych dla Miasta Mława na lata 2014 – 2020”, dane administracyjne i statystyczne), a następnie uzgodnił i przyjął założenie, że w mieście występuje obecnie 12 zjawisk problemowych, które powinny zostać poddane dalszej, pogłębionej analizie. Były to:

1. różnice między kwalifikacjami a zapotrzebowaniem na rynku pracy,
2. ubóstwo,
3. niska przedsiębiorczość i wysokie koszty działalności gospodarczej,
4. bezrobocie,

5. uzależnienia,
6. niskie zarobki,
7. braki w zasobie mieszkaniowym,
8. braki w infrastrukturze technicznej,
9. niski poziom kapitału społecznego – pasywna postawa społeczna,
10. niekorzystna struktura demograficzna,
11. rosnąca liczba osób wymagających wsparcia z uwagi na niepełnosprawność,
12. bezpieczeństwo i przestępczość.

Dla ustalenia, które z ww. niekorzystnych zjawisk społecznych są obecnie najistotniejsze wykorzystano metodę rangowania. Przyjęto trzystopniową metodę punktacji poszczególnych zjawisk: 3 – bardzo poważny problem, 2 – średnio ważny, 1 – marginalny. Rangowanie przeprowadzono w oparciu o sumę punktów, zliczając punkty przyznane przez każdego z 8 członków zespołu, każdemu z 12 problemów. W ten sposób zobjektywizowano proces hierarchizacji problemów i ustalono 5 najistotniejszych społecznych zjawisk kryzysowych, które w dalszej kolejności przyjęto za pola badawcze i poddano w szczegółowej analizie wskaźnikowej, opartej na obiektywnych dostępnych danych:

1. bezrobocie,
2. ubóstwo,
3. bezpieczeństwo i przestępczość,
4. niski poziom kapitału społecznego – pasywna postawa społeczna,
5. niekorzystna struktura demograficzna.

Z uwagi na to, że przemiany społeczno-gospodarcze w Mławie mają niewielką dynamikę w czasie, uznano, że wystarczająca będzie analiza statyczna, uzupełniona analizą w czasie (badaniem dynamiki zmian) dla niektórych zjawisk. Przyjęto, że bazą badawczą będzie stan w roku 2015, natomiast w uzasadnionych przypadkach dla zbadania dynamiki zjawisk analizowane będą dodatkowo trzy okresy badawcze: lata 2006, 2009 i 2012. Następnie zespół określił mierniki poszczególnych zjawisk oraz ustalił zakres niezbędnych danych źródłowych, potrzebnych do ich wyliczenia i przeprowadzenia analizy wskaźnikowej.

Kolejnym krokiem było zebranie danych źródłowych. Nie w każdym przypadku udało się zebrać dane dla wszystkich wymienionych powyżej okresów badawczych.

Informacje wykorzystywane do analiz pozyskano z własnych zasobów danych administracyjnych Urzędu Miasta Mława i Miejskiego Ośrodka Pomocy Społecznej, oraz z zasobów: Starostwa Powiatowego, Powiatowego Urzędu Pracy, Powiatowej Komendy Policji, Głównego Urzędu Statystycznego. Ustalono, że źródłem danych będą również wyniki ankiet przeprowadzonych wśród mieszkańców miasta.

Do dokonania analiz na potrzeby diagnozy zespół wybrał metodę analizy wskaźnikowej z elementami analizy przestrzennej, opartej o utrwalony, obowiązujący w mieście podział na 15 osiedli, które uznano za jednostki analityczne. Tym samym analizę prowadzono na 15 jednostkach analitycznych, dla których zebrano, analizowano i interpretowano dane.

Zjawiska kryzysowe o charakterze społecznym w prowadzonej analizie stanowią pola badawcze, dla których określono mierniki, zebrano dane i wyliczono wskaźniki. Ich zakres przedstawiono w tabeli 3.1.

Tabela 3.1. Mierniki i wskaźniki społecznych zjawisk kryzysowych

Lp.	Społeczne zjawisko kryzysowe (pole badawcze)	Miernik	Wskaźnik
1.	Bezrobocie	Długotrwale bezrobocie	Liczba osób zarejestrowanych w Powiatowym Urzędzie Pracy, jako długotrwale bezrobotni w odniesieniu do 100 mieszkańców
		Bezrobocie ogółem	Liczba osób zarejestrowanych w Powiatowym Urzędzie Pracy w odniesieniu do 100 mieszkańców
		Korzystający z pomocy społecznej z powodu bezrobocia	Liczba osób korzystających z pomocy MOPS z powodu bezrobocia w odniesieniu do 100 mieszkańców
2.	Ubóstwo	Zamożność gospodarstw domowych	Liczba rejestrowanych nowych samochodów (nie starszych niż 4 lata) w odniesieniu do 100 mieszkańców
			Liczba osób korzystających z płatnych form rekreacji (np. basen, kino, klub sportowy) w odniesieniu do 100 mieszkańców

			Liczba osób, które uzyskały pozwolenie na budowę budynku mieszkalnego w odniesieniu do 100 mieszkańców
		Korzystający z pomocy społecznej	Liczba osób korzystających z pomocy społecznej w odniesieniu do 100 mieszkańców
3.	Zagrożenia bezpieczeństwa i przestępczość	Przemoc w rodzinie	Liczba założonych niebieskich kart w odniesieniu do 100 mieszkańców
		Czynniki zagrożenia	Liczba czynników zagrożenia w odniesieniu do 100 mieszkańców
		Przestępczość	Liczba przestępstw zarejestrowanych przez policję w odniesieniu do 100 mieszkańców
4.	Pasywna postawa społeczna lub niski poziom kapitału społecznego	Frekwencja w wyborach do zarządów osiedli	Liczba osób uczestniczących w wyborach przewodniczących osiedli w odniesieniu do 100 mieszkańców
		Frekwencja w głosowaniu nad budżetem obywatelskim	Liczba osób biorących udział w głosowaniu nad budżetem obywatelskim w odniesieniu do 100 mieszkańców
		Bezradność w sprawach opiekuńczo wychowawczych	Liczba osób korzystających z pomocy społecznej z powodu bezradności w sprawach opiekuńczo-wychowawczych w odniesieniu do 100 mieszkańców
		Świadomość ekologiczna	Liczba osób zainteresowana przystąpieniem do projektu „Bezpieczeństwo energetyczne Mławy – partnerstwo na rzecz ekorozwoju miasta” w odniesieniu do 100 mieszkańców
5.	Niekorzystna struktura demograficzna	Obciążenie demograficzne	Liczba osób w wieku nieprodukcyjnym przypadająca na 100 osób w wieku produkcyjnym
		Starzenie się społeczeństwa	Liczba osób w wieku poprodukcyjnym przypadająca na 100 osób w wieku przedprodukcyjnym
			Liczba osób w wieku poprodukcyjnym przypadająca na 100 osób w wieku produkcyjnym

		Dynamika rozwoju demograficznego	Przyrost ludności w wieku produkcyjnym (na podstawie danych z 2009 i 2015 roku) przypadający na 100 mieszkańców
--	--	----------------------------------	---

Źródło: opracowanie własne

Wszystkie wymienione w tabeli wskaźniki wyliczono dla każdej z 15 jednostek analitycznych i interpretowano w odniesieniu do wartości pośredniej, wyliczonej dla zbioru danych obejmującego wszystkie wartości dla 15 jednostek analitycznych – tj. mediany. Interpretację w odniesieniu do mediany wybrano ze względu na zachowanie poprawności metodycznej prowadzonych analiz i zobiektywizowanie wnioskowania. Mediana jest jedną z najpopularniejszych miar centralnych w statystyce. Zwana jest również, wartością środkową zbioru. Mediana dzieli wszystkie obserwacje na dwie równe, co do ilości obserwacji, grupy (zbiory) danych (w teorii) - wyniki niższe niż mediana i wyniki wyższe niż mediana. Inaczej mówiąc, wartość mediany wskazuje nam, że połowa naszych wyników ma wartość poniżej mediany, a druga połowa ma wartość powyżej mediany. Mediana znajduje szerokie zastosowanie w statystyce i została wybrana w prowadzonej analizie, jako wartość referencyjna - bazowa, z którą porównywane będą wszystkie wskaźniki wyliczone dla poszczególnych jednostek analitycznych, ponieważ jest znacznie bardziej odporna na popełnienie błędu w interpretacji elementów (wartości) odstających (tj. skrajnych), niż w przypadku średniej arytmetycznej.

W ten sposób można było ustalić, w których jednostkach analitycznych występuje istotnie większe nasilenie danego zjawiska (problemu), w stosunku do pozostałych. Skala zidentyfikowanych i wybranych do badania zjawisk kryzysowych określana była za pomocą 3 lub 4 wskaźników dla każdego pola badawczego.

Aby określić, w jakim nasileniu (stopniu) dane zjawisko kryzysowe społeczne występuje w jednostce analitycznej, przyjęto następujące zasady:

- jeżeli powyżej 50% wskaźników danego zjawiska w jednostce analitycznej wykazuje niekorzystne odchylenie od wartości pośredniej – przyjmuje się, że dane zjawisko kryzysowe występuje w jednostce analitycznej w stopniu istotnym i mamy do czynienia z nasileniem danego zjawiska kryzysowego w skali problemu społecznego;
- jeżeli od 30% do 50% wskaźników danego zjawiska kryzysowego w jednostce analitycznej wykazuje niekorzystne odchylenie od wartości

pośredniej - przyjmuje się, że nasilenie danego zjawiska kryzysowego występuje w stopniu zauważalnym w danej jednostce;

- jeżeli poniżej 30% wskaźników danego zjawiska kryzysowego w jednostce analitycznej wykazuje niekorzystne odchylenie od wartości średniej – przyjmuje się, że dane zjawisko kryzysowe występuje w nasileniu niewielkim i nie stanowi istotnego problemu społecznego.

Stosując powyższe zasady interpretacji otrzymanych wyników analizy wskaźnikowej społecznych zjawisk kryzysowych, wyciągnięto wnioski dla każdego pola badawczego. Po zestawieniu wyników badań wszystkich pól badawczych, wytypowane zostały jednostki analityczne, które charakteryzują się szczególnym nawarstwieniem nasilonych problemów społecznych. W kontekście zapisów ustawy o rewitalizacji, jednostki te należy kwalifikować, jako obszary znajdujące się w stanie kryzysowym z powodu koncentracji negatywnych zjawisk społecznych.

Kolejny etap prac analitycznych, prowadzonych zgodnie z ustawą o rewitalizacji i przyjętym schematem, to zbadanie innych zjawisk kryzysowych. Do uznania określonego obszaru za zdegradowany, wymagane jest, aby poza nasilonymi problemami społecznymi występowało w nim, co najmniej jedno z czterech negatywnych zjawisk: gospodarczych, środowiskowych, przestrzenno-funkcjonalnych lub technicznych.

Każde z ww. 4 innych zjawisk kryzysowych mierzono za pomocą co najmniej jednego wskaźnika. Interpretację otrzymanych wskaźników przeprowadzono w taki sam sposób, jak społecznych zjawisk kryzysowych – z wykorzystaniem mediany, jako wartości pośredniej. Jedynie kryzysowe zjawisko środowiskowe badane było na podstawie norm przyjętych w opublikowanym opracowaniu pt. „Program ochrony powietrza dla strefy mazowieckiej”, w którym zostały przedstawione dopuszczalne i zmierzone, faktyczne wartości występowania pyłów zawieszonych. Dokładny opis pomiaru i interpretacji tego zjawiska kryzysowego opisano w podrozdziale 5.2.

Wybrane przez zespół mierniki i odpowiednie wskaźniki, opisujące inne zjawiska kryzysowe przedstawiono w tabeli 3.2.

Tabela 3.2. Mierniki i wskaźniki diagnozowania innych negatywnych zjawisk

Lp.	Kategorie innych negatywnych zjawisk	Miernik	Wskaźnik
1.	Gospodarcze	Przedsiębiorczość ludności	Liczba zarejestrowanych podmiotów gospodarczych w odniesieniu do 100 mieszkańców
2.	Środowiskowe	Zanieczyszczenie powietrza pyłami frakcji do 10 mikrometrów (PM10)	Stężenie pyłu zawieszonego PM10 w $\mu\text{g}/\text{m}^3$
3.	Przestrzenno-funkcjonalne	Ruch budowlany	Liczba wydanych pozwoleń na budowę w odniesieniu do 100 mieszkańców
		Dostosowanie budynków do potrzeb niepełnosprawnych	Udział liczby budynków użyteczności publicznej dostosowanych do potrzeb osób niepełnosprawnych w ogólnej liczbie tych budynków
		Jakość użytkowa sieci drogowej	Procentowy udział ogólnej długości dróg utwardzonych w długości dróg ogółem
4.	Techniczne	Jakość energetyczna budynków użyteczności publicznej	Procentowy udział liczby budynków użyteczności publicznej, w których została wykonana termomodernizacja, w ogólnej liczbie tych budynków
		Gęstość dróg o nawierzchni twardej	Długość dróg utwardzonych w km przypadająca na 1 m^2 powierzchni
		Standard techniczny dróg	Długość dróg gruntowych ogółem w odniesieniu do długości dróg utwardzonych ogółem

Źródło: opracowanie własne

4. Diagnoza zjawisk kryzysowych o charakterze społecznym

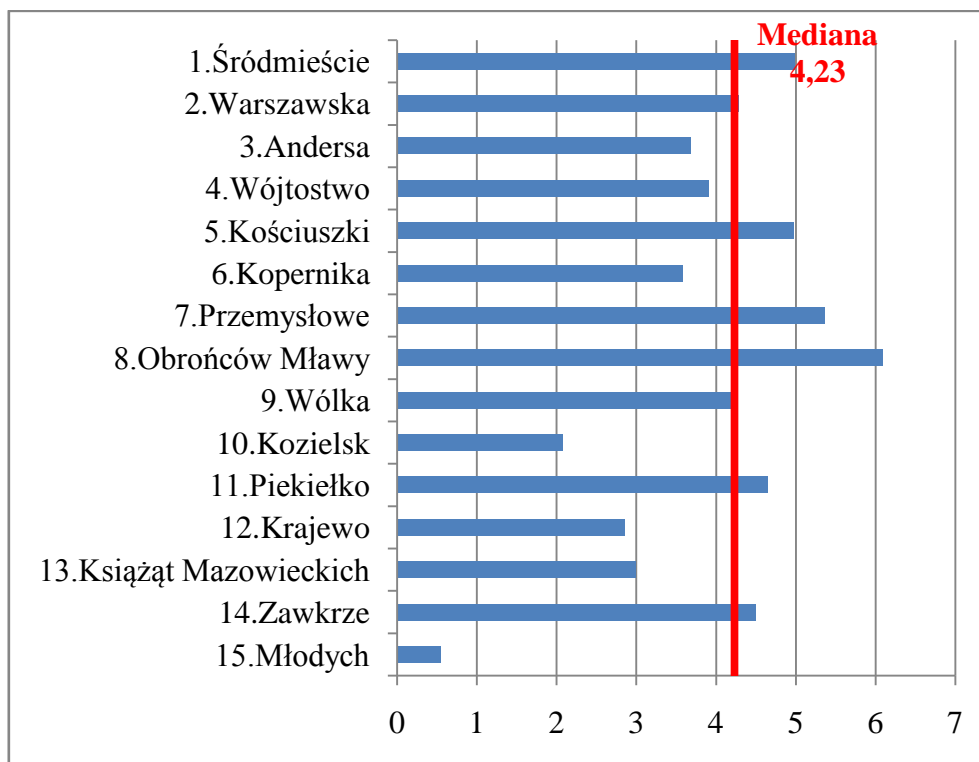
4.1. Bezrobocie

Bezrobocie zbadano, jako zjawisko kryzysowe o charakterze społecznym. Aby określić, w jakim stopniu zjawisko to występuje w poszczególnych jednostkach analitycznych, wybrano trzy mierniki:

1. długotrwałe bezrobocie,
2. bezrobocie ogółem,
3. korzystający z pomocy społecznej z powodu bezrobocia.

Wartości wskaźnika wyliczonego dla długotrwałego bezrobocia w badanych jednostkach analitycznych przedstawia rysunek 4.1.1.

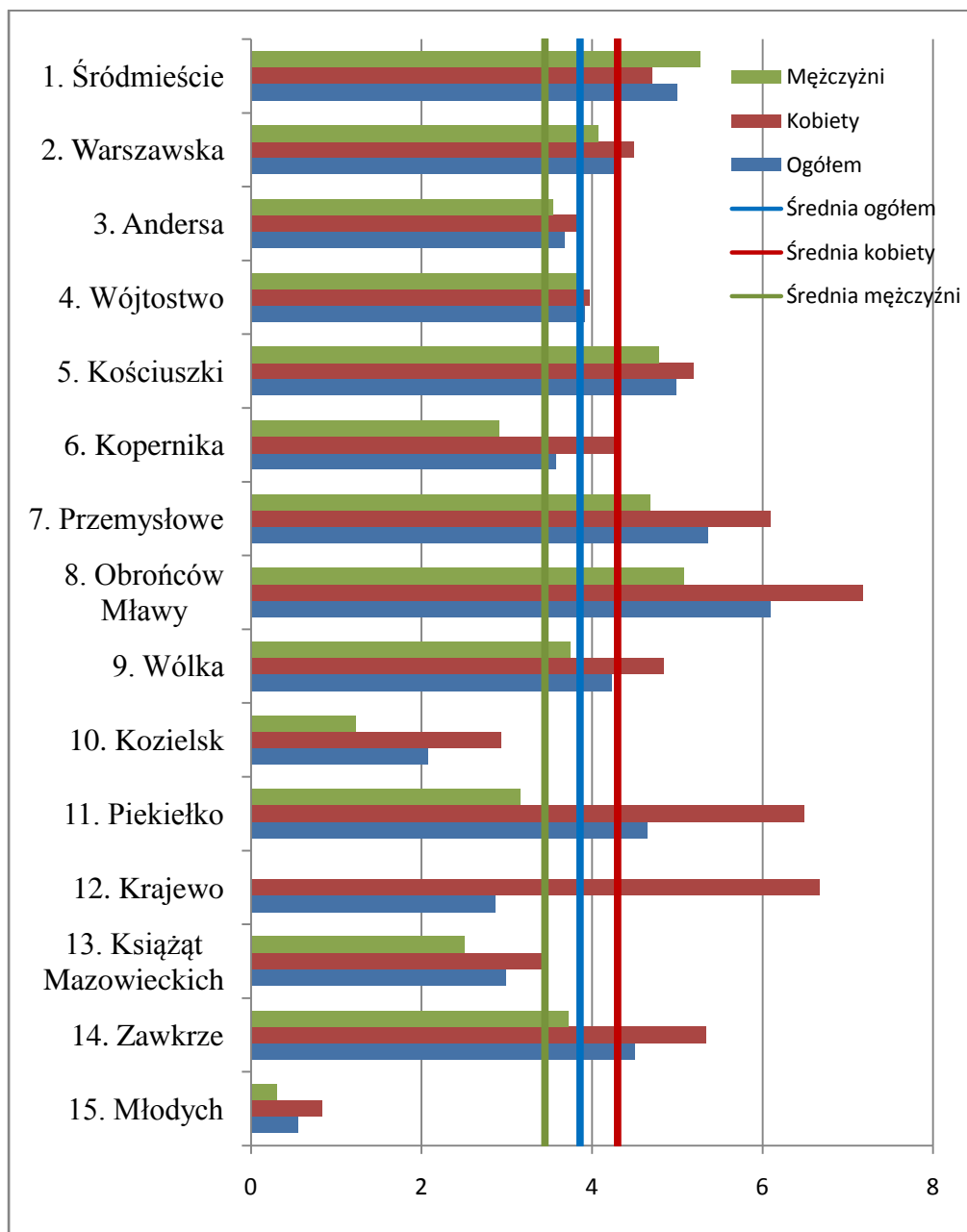
Rysunek 4.1.1. Długotrwałe bezrobocie: liczba osób zarejestrowanych w Powiatowym Urzędzie Pracy w Mławie jako długotrwałe bezrobotni w odniesieniu do 100 mieszkańców(dane na 31.12.2015 r.)



Źródło: opracowanie własne na podstawie danych Powiatowego Urzędu Pracy w Mławie.

Zebrane dane pozwoliły również przedstawić sytuację długotrwałego bezrobocia z podziałem na płeć. Wyniki przedstawia rysunek 4.1.2.

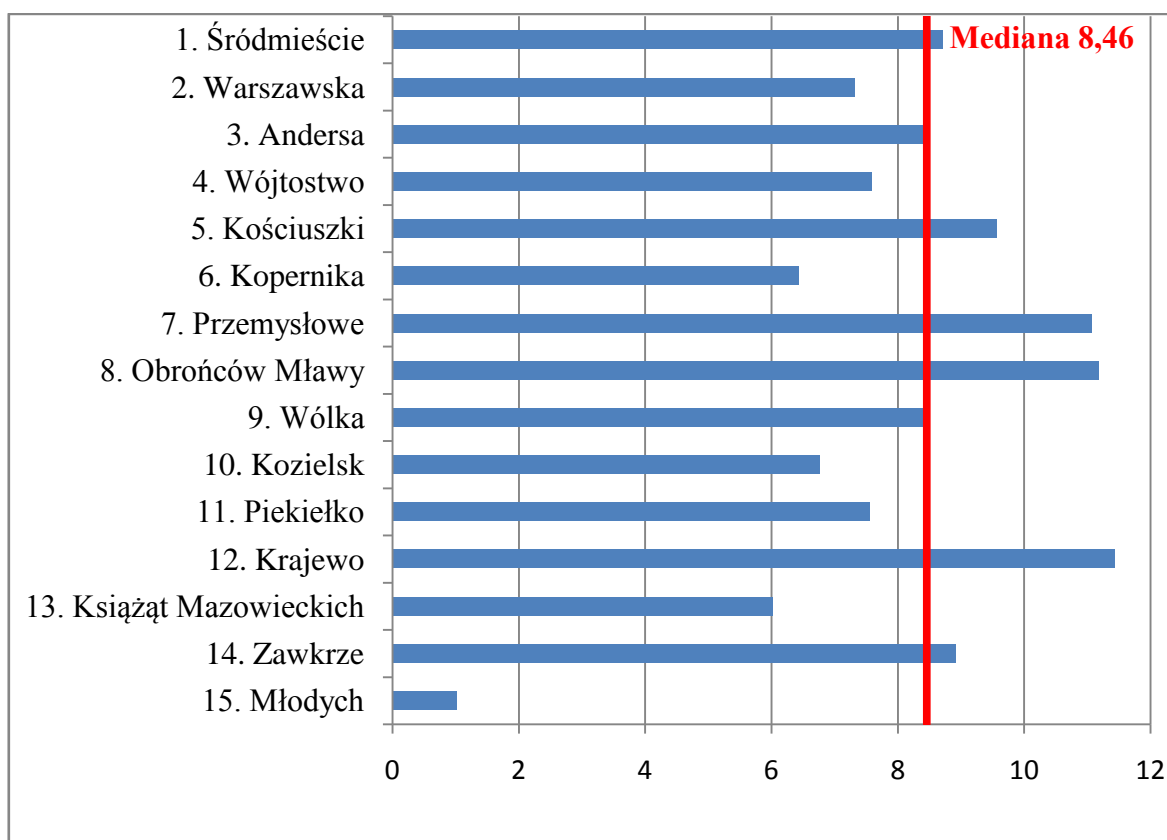
Rysunek 4.1.2. Długotrwałe bezrobocia z podziałem na płeć: liczba osób zarejestrowanych w Powiatowym Urzędzie Pracy w Mławie jako długotrwałe bezrobotni w odniesieniu do 100 mieszkańców (dane na 31.12.2015 r.)



Źródło: opracowanie własne na podstawie danych Powiatowego Urzędu Pracy w Mławie

Drugi badany miernik bezrobocia - bezrobocie ogółem, zbadano wskaźnikiem wyliczonym na podstawie danych uzyskanych z Powiatowego Urzędu Pracy w Mławie. Wskaźnik ten jest liczba osób zarejestrowanych w Powiatowym Urzędzie Pracy w odniesieniu do 100 mieszkańców. Wartości wskaźnika dla wszystkich jednostek analitycznych przedstawia rysunek 4.1.3.

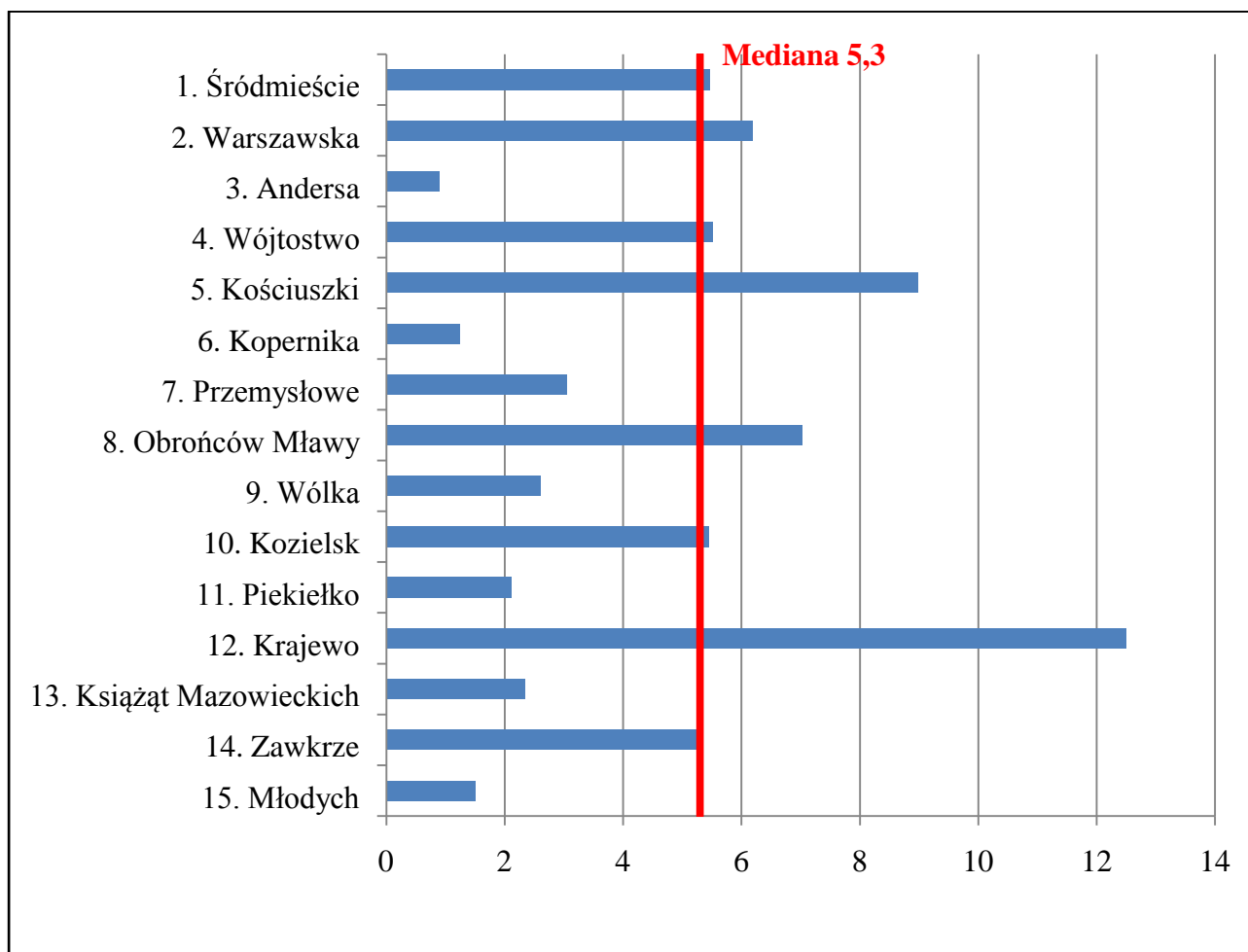
Rysunek 4.1.3. Liczba osób zarejestrowanych w Powiatowym Urzędzie Pracy w Mławie w odniesieniu do 100 mieszkańców (dane na 31.12.2015 r.)



Źródło: opracowanie własne na podstawie danych Powiatowego Urzędu Pracy w Mławie

Wskaźnik „Liczba osób korzystających z pomocy społecznej z powodu bezrobocia w odniesieniu do 100 mieszkańców” obliczono na podstawie danych udostępnionych przez Miejski Ośrodek Pomocy Społecznej w Mławie. Rysunek nr 4.1.4. przedstawia wartość tego wskaźnika i jego zróżnicowanie w 15 jednostkach analitycznych

Rysunek 4.1.4. Liczba osób korzystających z pomocy społecznej z powodu bezrobocia w odniesieniu do 100 mieszkańców (dane na 31.12.2015 r.)



Źródło: opracowanie własne na podstawie danych Miejskiego Ośrodka Pomocy Społecznej w Mławie

W trzech jednostkach analitycznych: Śródmieście, Kościuszki i Obrońców Mławy, wszystkie z trzech wskaźników mierzących nasilenie zjawiska bezrobocia są większe od przyjętej do porównania wartości pośredniej. W czterech jednostkach analitycznych: Warszawska, Przemysłowe, Krajewo, Zawkrze dwa z trzech wskaźników wykazują niekorzystne odchylenie od średniej. Postępując zgodnie z przyjętymi zasadami interpretacji, należy stwierdzić, że w wymienionych powyżej siedmiu jednostkach analitycznych bezrobocie występuje w takiej skali, że stanowi ono problem społeczny.

W czterech jednostkach analitycznych: Andersa, Wójtostwo, Kozielsk, Piekiełko tylko jeden na trzy badane wskaźniki odbiega od wartości średniej, zatem zjawisko

bezrobocia występuje w tych jednostkach w zauważalnym stopniu, ale nie jest nasilone na tyle, by uznać je za problem społeczny w tych osiedlach.

4.2. Ubóstwo

Ubóstwo definiowane jest w różnorodny sposób. Jedną z definicji to brak dostatecznych środków materialnych do życia, bieda, niedostatek. Inna definiuje je jako stan poniżej pewnego zmiennego w czasie progu dochodowego lub progu realizacji potrzeb w odniesieniu do rodziny lub grupy społecznej. Ubóstwem określa się sytuację, w której jednostka (osoba, rodzina, gospodarstwo domowe) nie dysponuje wystarczającymi środkami pozwalającymi na zaspokojenie jej potrzeb.

Działania w obrębie analizowanego pola badawczego miały najpierw na celu ustalenie zestawu mierników, a następnie aktualnych wartości ustalonych dla nich wskaźników (stanu), które będą mogły posłużyć do prowadzenia cyklicznych analiz, między innymi ubóstwa w danym układzie jednostek analitycznych, na podstawie dostępnych danych ilościowych.

Analizy poziomu zjawiska ubóstwa w poszczególnych 15 jednostkach analitycznych w Mławie dokonano, biorąc pod uwagę wybrane mierniki (fakultatywne), których wskazania (tj. wskaźniki aktualnego stanu) porównano do wyliczonej mediany każdego z nich (zwanej też wartością środkową, pośrednią lub wartością przeciętną). Skala ubóstwa w Mławie w układzie jednostek analitycznych została zdiagnozowana za pomocą 2 mierników, którym przyporządkowano 4 wskaźniki.

Za jeden z 2 mierników ubóstwa przyjęto jego stan przeciwny – zamożność gospodarstw domowych. Zamożność analizowano przy pomocy 3 wskaźników. Wskaźnik zamożności mierzonej liczbą rejestrowanych nowych samochodów (nie starszych niż 4 lata) na 100 mieszkańców danej jednostki analitycznej wyliczono na podstawie danych przekazanych przez Starostwo Powiatowe w Mławie – Wydział Komunikacji. Wartość mediany dla danego wskaźnika ukształtowała się na poziomie 0,77. Poniżej tej wartości znalazły się następujące jednostki: Śródmieście, Przemysłowe, Obrońców Mławy, Piekielko, Książąt Mazowieckich, Zawkrze i Młodych. Najniższą wartość wskaźnika na 100 mieszkańców danej jednostki wyliczono dla Zawkrza, gdzie wskaźnik wyniósł 0,22. Zarejestrowano tam 5 samochodów na 2 227 mieszkańców.

W tabeli 4.2.1. zestawiono liczbę nowych pojazdów zarejestrowanych w badanych jednostkach analitycznych.

Tabela 4.2.1. Liczba nowych samochodów (nie starszych niż 4 lata) zarejestrowanych w roku 2015

Nazwa jednostki analitycznej	Liczba pojazdów nowych zarejestrowanych w roku 2015
1.Śródmieście	21
2.Warszawska	13
3.Andersa	13
4.Wójtostwo	37
5.Kościuszki	17
6.Kopernika	34
7.Przemysłowe	8
8.Obrońców Mławy	4
9.Wólka	13
10.Kozielsk	31
11.Piekiełko	1
12. Krajewo	1
13.Książąt Mazowieckich	22
14.Zawkrze	5
15.Młodych	12
Mława	232

Źródło: opracowanie własne na podstawie danych Starostwa Powiatowego w Mławie – Wydział Komunikacji

Duży wpływ na wysokość wskaźnika miała liczba mieszkańców. W wyniku tego najwyższy wskaźnik w stosunku do mediany został wyliczony dla Krajewo (1,56) przy zarejestrowaniu 1 samochodu. Wpływ na jego wysoką wartość miała właśnie liczba mieszkańców (64 osoby) w jednostce analitycznej. Najwięcej samochodów zarejestrowano w następujących jednostkach analitycznych: Wójtostwo - 37, Kopernika - 34 i Kozielsk - 31.

Poniżej w tabeli 4.2.2. na czerwono zaznaczono jednostki analityczne, w których wartości wskaźnika sugerują występowanie problemu ubóstwa, tzn. wartości wskaźnika w porównaniu z medianą są niekorzystne.

Tabela 4.2.2. Zamożność gospodarstw domowych mierzona liczbą rejestrowanych nowych samochodów (nie starszych niż 4 lata) przypadających na 100 mieszkańców w roku 2015

Nazwa jednostki analitycznej	Liczba nowych samochodów w odniesieniu do 100 mieszkańców
1. Śródmieście	0,59
2. Warszawska	0,85
3. Andersa	0,82
4. Wójtostwo	1,35
5. Kościuszki	0,85
6. Kopernika	1,19
7. Przemysłowe	0,35
8. Obrońców Mławy	0,32
9. Wólka	0,77
10. Kozielsk	1,35
11. Piekiełko	0,35
12. Krajewo	1,56
13. Książąt Mazowieckich	0,61
14. Zawkrze	0,22
15. Młodych	0,62
Mława	0,78

Źródło: opracowanie własne na podstawie danych Starostwa Powiatowego w Mławie – Wydział Komunikacji

Wskaźnik zamożności mierzonej liczbą osób korzystających z płatnych form rekreacji i rozrywki w relacji do ludności (na 100 mieszkańców) wyliczono na podstawie danych zebranych z przeprowadzonych ankiet.

Opracowano kwestionariusz (załącznik nr 1 - Ankieta), którego celem było zbadanie i poznanie sposobów spędzania czasu wolnego przez mieszkańców Mławy oraz określenie, w jakich jednostkach analitycznych mieszkańcy najrzadziej korzystają z płatnych form wypoczynku. Niekorzystanie lub rzadsze korzystanie z płatnych form rekreacji i rozrywki świadczą o mniejszej zamożności a zatem i większym ubóstwie mieszkańców. Ankiety zostały rozprawdzone na terenie kina Kosmos, Body Clubu i Miejskiego Ośrodka Sportu i Rekreacji. W sumie wypełniono 116 ankiet. Osoba wypełniająca ankietę mogła zaznaczyć wszystkie formy rekreacji jednocześnie. Największą popularnością wśród ankietowanych cieszyło się kino. Ankietowani zaznaczyli je 91 razy. Na drugim miejscu znalazła się pływalnia z wynikiem 85.

Mediana dla wskaźnika zamożności mierzony liczbą mieszkańców korzystających z płatnych form rekreacji i rozrywki na 100 mieszkańców wyniosła 0,27. Z badań wynika,

że najmniejszą aktywność w korzystaniu z płatnych form wypoczynku wykazały osoby zamieszkujące jednostki analityczne Przemysłowe, Piekiełko, Krajewo (frekwencja zerowa).

Poniżej, w tabeli 4.2.3. zestawiono wyliczone wskaźniki, a na czerwono zaznaczono te jednostki analityczne (osiedla), które wykazują stan kryzysowy ze względu na problem ubóstwa, mierzonego rzadkim korzystaniem mieszkańców z płatnych form rekreacji i rozrywki.

Tabela 4.2.3. Zamożność mierzona liczbą mieszkańców korzystających z płatnych form rekreacji i rozrywki na 100 mieszkańców

Nazwa jednostki analitycznej	Liczba osób korzystających z płatnych form rekreacji i rozrywki w odniesieniu do 100 mieszkańców
1.Śródmieście	0,45
2.Warszawska	0,46
3.Andersa	0,57
4.Wójtostwo	0,33
5.Kościuszki	0,20
6.Kopernika	0,38
7.Przemysłowe	0,00
8.Obrońców Mławy	0,24
9.Wólka	1,53
10.Kozielsk	0,09
11.Piekiełko	0,00
12. Krajewo	0,00
13.Książąt Mazowieckich	0,50
14.Zawkrze	0,27
15.Młodych	0,26
Mediana	0,38

Źródło: opracowanie własne na podstawie danych zebranych w ankiecie

Różnice związane ze sposobem spędzania wolnego czasu wynikają zapewne z indywidualnych preferencji osób z poszczególnych grup wiekowych,

jak i z oferowanych im warunków. W głównej mierze zależą jednak od kosztów związanych z korzystaniem z płatnych form rekreacji i rozrywki. Wiąże się to bezpośrednio z pogarszaniem się warunków życia i pojawieniem problemu ubóstwa.

Zamożność, jako odwrotność ubóstwa w analizie została zmierzona również ruchem budowlanym tj. liczbą mieszkańców, którzy uzyskali pozwolenie na budowę budynku mieszkalnego przypadającą na 100 mieszkańców. Analizy dotyczące ruchu budowlanego zostały wykonane na podstawie danych ze Starostwa Powiatowego w Mławie. Informacje dotyczyły liczby wydanych pozwoleń na budowę dla osób fizycznych. Przyjęto założenie, że zaplanowanie i podjęcie formalnego przygotowania procesu budowlanego świadczy o ponadprzeciętnej zamożności (zasoby własne lub zdolność kredytowa), natomiast ponadprzeciętny udział takich osób w populacji osiedla (jednostki analitycznej) najprawdopodobniej składa się na relatywnie niższy poziom problemów ekonomicznych w gospodarstwach domowych danego osiedla, za czym idzie niższe zagrożenie zjawiskiem ubóstwa wśród mieszkańców badanego osiedla.

W 2015 roku Starostwo Powiatowe w Mławie wydało 75 pozwoleń na budowę osobom zamieszkałym na obszarze Miasta Mława. Przeanalizowano decyzje administracyjne o pozwoleniu na budowę pod kątem adresu (miejsca zamieszkania) inwestora. Na podstawie zebranych danych ustalono, że na 100 mieszkańców Mławy nie przypada nawet jedna osoba, która uzyskała pozwolenie na budowę. Średnia wartość zamożności mierzonej wskaźnikiem obrazującym ruch budowlany z uwzględnieniem adresu zamieszkania inwestora (liczba wydanych pozwoleń na budowę przypadająca na 100 mieszkańców) wyliczona na podstawie danych uzyskanych za rok 2015, wyniosła 0,25. Zróżnicowanie w zakresie ruchu budowlanego w poszczególnych jednostkach analitycznych przedstawia tabela 4.2.4. Na czerwono wyróżniono wartości w jednostkach, w których zamieszkuje najmniej inwestorów indywidualnego budownictwa mieszkaniowego w roku 2015 w przeliczeniu na 100 mieszkańców.

Tabela 4.2.4. Zamożność mierzona ruchem budowlanym mieszkańców – liczba mieszkańców, którzy uzyskali pozwolenie na budowę budynku mieszkalnego przypadająca na 100 mieszkańców w roku 2015

Nazwa jednostki analitycznej	Liczba mieszkańców, którzy uzyskali pozwolenie na budowę budynku mieszkalnego w odniesieniu do 100 mieszkańców
1.Śródmieście	0,14
2.Warszawska	0,46
3.Andersa	0,25
4.Wójtostwo	0,44
5.Kościuszki	0,45
6.Kopernika	0,31
7.Przemysłowe	0,22
8.Obrońców Mławy	0,16
9.Wólka	0,29
10.Kozielsk	0,31
11.Piekiełko	0,35
12. Krajewo	0,00
13.Książąt Mazowieckich	0,14
14.Zawkrze	0,09
15.Młodych	0,10
Mediana	0,25

Źródło: opracowanie własne na podstawie danych Starostwa Powiatowego w Mławie

Ostatni analizowany miernik określający zjawisko ubóstwa to liczba korzystający z pomocy społecznej. Na podstawie danych udostępnionych przez Miejski Ośrodek Pomocy Społecznej w Mławie wyliczono wskaźnik - liczbę osób korzystających z pomocy społecznej w odniesieniu do 100 mieszkańców danej jednostki analitycznej. Ze świadczeń pomocy społecznej w 2015 roku w Mławie korzystało 2048 osób z 818 rodzin. Szczegółowe dane z podziałem na jednostki analityczne przedstawia tabela 4.2.5.

Tabela 4.2.5. Liczba osób w rodzinach korzystających z pomocy społecznej w roku 2015

Nazwa jednostki analitycznej	Liczba osób w rodzinach korzystających z pomocy społecznej
1.Śródmieście	339
2.Warszawska	137
3.Andersa	38
4.Wójtostwo	216
5.Kościuszki	286
6.Kopernika	65
7.Przemysłowe	97
8.Obrońców Mławy	125
9.Wólka	67
10.Kozielsk	212
11.Piekiełko	23
12.Krajewo	16
13.Książąt Mazowieckich	149
14.Zawkrze	227
15.Młodych	51
Mława	2 048

Źródło: opracowanie własne na podstawie danych Miejskiego Ośrodka Pomocy Społecznej w Mławie

W celu dokonania oceny ubóstwa przeprowadzono analizę osób i rodzin korzystających ze świadczeń pieniężnych i niepieniężnych w Miejskim Ośrodku Pomocy Społecznej w Mławie w 2015 roku mieszkających w poszczególnych jednostkach analitycznych Miasta Mława. Wartości wskaźnika korzystających z pomocy społecznej przedstawiono w tabeli 4.2.6. Kolorem czerwonym zaznaczono niekorzystnie odbiegające od wartości pośredniej.

Tabela 4.2.6. Korzystający z pomocy społecznej – liczba osób korzystających z pomocy społecznej w odniesieniu do 100 mieszkańców w roku 2015

Nazwa jednostki analitycznej	Liczba osób korzystających z pomocy społecznej w odniesieniu do 100 mieszkańców w roku 2015
1.Śródmieście	9,56
2.Warszawska	8,92
3.Andersa	2,41
4.Wójtostwo	7,89

5.Kościuszki	14,35
6.Kopernika	2,27
7.Przemysłowe	4,28
8.Obrońców Mławy	9,97
9.Wólka	3,95
10.Kozielsk	9,25
11.Piekielko	8,10
12. Krajewo	25,00
13.Książąt Mazowieckich	4,10
14.Zawkrze	10,19
15.Młodych	2,63
Mediana	6,85

Źródło: opracowanie własne na podstawie danych Miejskiego Ośrodka Pomocy Społecznej w Mławie

Tabela 4.2.7. przedstawia zestawienie wszystkich wskaźników wyliczonych dla przyjętych mierników ubóstwa. W sześciu jednostkach analitycznych: Śródmieście, Przemysłowe, Obrońców Mławy, Krajewo, Zawkrze i Młodych zjawisko ubóstwa występuje w dużej skali, wskazującej na to, że ubóstwo jest tam czynnikiem kryzysowym i stanowi problem społeczny. W czterech przypadkach: Kościuszki, Kozielsk, Piekielko oraz Książąt Mazowieckich problem ubóstwa występuje w zauważalnym stopniu. W pozostałych jednostkach analitycznych problem ubóstwa występuje w małej skali.

Tabela 4.2.7. Zestawienie wartości wskaźników wyliczonych dla mierników zjawiska ubóstwa w jednostkach analitycznych w roku 2015

Nazwa jednostki analitycznej	Liczba osób korzystających z płatnych form rekreacji (np. basen, kino, klub sportowy) w odniesieniu do 100 mieszkańców	Liczba osób, które uzyskały pozwolenie na budowę budynku mieszkalnego w odniesieniu do 100 mieszkańców	Liczba rejestrowanych nowych samochodów (nie starszych niż 4 lata) w odniesieniu do 100 mieszkańców	Liczba osób korzystających z pomocy społecznej w odniesieniu do 100 mieszkańców
1.Śródmieście	0,45	0,14	0,59	9,56
2.Warszawska	0,46	0,46	0,85	8,92
3.Andersa	0,57	0,25	0,82	2,41

4.Wójtostwo	0,33	0,44	1,35	7,89
5.Kościuszki	0,20	0,45	0,85	14,35
6.Kopernika	0,38	0,31	1,19	2,27
7.Przemysłowe	0,00	0,22	0,35	4,28
8.Obrońców Mławy	0,24	0,16	0,32	9,97
9.Wólka	1,53	0,29	0,77	3,95
10.Kozielsk	0,09	0,31	1,35	9,25
11.Piekielko	0,00	0,35	0,35	8,10
12. Krajewo	0,00	0,00	1,56	25,00
13.Książąt Mazowieckich	0,50	0,14	0,61	4,10
14.Zawkrze	0,27	0,09	0,22	10,19
15.Młodych	0,26	0,10	0,62	2,63
Mediana	0,27	0,25	0,77	8,10
Mława	0,37	0,25	0,77	6,85

Źródło: opracowanie własne zestawienie na podstawie danych ze Starostwa Powiatowego, Miejskiego Ośrodka Pomocy Społecznej oraz przeprowadzonych ankiet

4.3. Bezpieczeństwo i przestępczość

Do zbadania bezpieczeństwa i przestępczości w mieście i jednostkach analitycznych zespół wykorzystał trzy mierniki:

1. przemoc w rodzinie,
2. czynniki zagrożeń,
3. przestępczość.

Przemoc w rodzinie zmierzono na podstawie danych pozyskanych z Miejskiego Ośrodka Pomocy Społecznej w Mławie, gdzie są przesyłane wszystkie Niebieskie Karty zakładane na terenie Miasta Mława (Niebieskie Karty są wypełniane w przypadku podejrzenia wystąpienia przemocy w rodzinie przez przedstawicieli: jednostek organizacyjnych pomocy społecznej, policji, ochrony zdrowia, oświaty, gminnej komisji

rozwiązywania problemów alkoholowych). Wskaźnik dla miasta i dla każdej jednostki analitycznej skonstruowano, jako liczbę Niebieskich Kart przypadającą na 100 mieszkańców. Wartości wskaźnika przedstawia tabela 4.3.1. W sześciu jednostkach analitycznych obserwuje się niekorzystne odchylenie wskaźnika od wartości pośredniej. Oznacza to, że w sześciu jednostkach analitycznych występuje problem z przemocą w rodzinie.

Tabela 4.3.1. Przemoc w rodzinie w jednostkach analitycznych w roku 2015

Nazwa jednostki analitycznej	Liczba wydanych niebieskich kart w odniesieniu do 100 mieszkańców
1. Śródmieście	0,31
2. Warszawska	0,26
3. Andersa	0,51
4. Wójtostwo	0,26
5. Kościuszki	0,55
6. Kopernika	0,14
7. Przemysłowe	0,18
8. Obrońców Mławy	0,72
9. Wólka	0,59
10. Kozielsk	0,31
11. Piekiełko	0,00
12. Krajewo	0,00
13. Książąt Mazowieckich	0,14
14. Zawkrze	0,13
15. Młodych	0,41
Mediana	0,26

Źródło: Dane udostępnione przez Miejski Ośrodek Pomocy Społecznej w Mławie

Czynniki zagrożeń zbadano na podstawie przeprowadzonego wywiadu z sześcioma dzielnicowymi. Wywiad ułatwił przygotowanie dokładnej analizy wykroczeń występujących na terenie Miasta Mława. Po konsultacjach z Komendantem Powiatowym Policji w Mławie oraz dzielnicowymi, za czynniki zagrożeń uznano: osoby poszukiwane podejrzane o wykroczenia; osoby, które opuściły zakłady karne; punkty, w których najczęściej dochodzi do kradzieży; punkty, w których najczęściej dochodzi do uszkodzeń mienia; miejsca ujmowane jako punkty zagrożeń w analizach prowadzonych przez policję; punkty, w których prowadzona jest nielegalna sprzedaż (alkoholu, artykułów tytoniowych, używek).

W wywiadzie przeprowadzonym z wszystkimi dzielnicowymi zadano pytania dotyczące czynników zagrożeń i poproszono o ich dokładną lokalizację, co umożliwiło przypisanie wszystkich czynników zagrożeń do poszczególnych jednostek analitycznych.

W ankiecie z dzielnicowymi zostały poruszone następujące zagadnienia:

1. Liczba osób podejrzanych o wykroczenia.
2. Liczba osób, które opuściły zakład karny.
3. Liczba punktów, w których dochodzi do kradzieży.
4. Liczba punktów, w których dochodzi do uszkodzenia mienia.
5. Liczba punktów zagrożeń wskazywanych w analizach policyjnych.
6. Liczba punktów, w których prowadzona jest nielegalna sprzedaż.

Na podstawie otrzymanych informacji, wyliczony został wskaźnik: liczba czynników zagrożeń przypadająca na 100 mieszkańców.

Zróznicowany poziom czynników zagrożeń w poszczególnych jednostkach analitycznych prezentuje tabela 4.3.2. W dziewięciu jednostkach analitycznych obserwuje się niekorzystne odchylenie wskaźnika od wartości mediany. Oznacza to, że w dziewięciu jednostkach analitycznych występuje problem z występującymi zagrożeniami.

Tabela 4.3.2. Czynniki zagrożeń w jednostkach analitycznych w roku 2015

Nazwa jednostki analitycznej	Liczba czynników zagrożenia w odniesieniu do 100 mieszkańców
1.Śródmieście	0,65
2.Warszawska	0,74
3.Andersa	0,00
4.Wójtostwo	0,00
5.Kościuszki	0,11
6.Kopernika	0,94
7.Przemysłowe	0,62
8.Obrońców Mławy	0,65
9.Wólka	0,25
10.Kozielsk	0,84
11.Piekiełko	0,70
12. Krajewo	1,85
13.Książąt Mazowieckich	0,66
14.Zawkrze	1,83
15.Młodych	0,29

Mediana	0,65
----------------	-------------

Źródło: Opracowanie własne na podstawie informacji zebranych w wywiadach z dzielnicowymi z Komendy Powiatowej Policji w Mławie

Zjawisko przestępczości zmierzono w oparciu ewidencję przestępstw zarejestrowanych w Komendzie Powiatowej Policji w Mławie. Wskaźnik przestępczości dla miasta i dla każdej jednostki analitycznej skonstruowano, jako liczbę zarejestrowanych przestępstw przypadającą na 100 mieszkańców. Wartości wskaźnika przestępstw przedstawia tabela 4.3.3. W sześciu jednostkach analitycznych obserwuje się niekorzystne odchylenie wskaźnika od przyjętej wartości bazowej, którą jest mediana. Oznacza to, że występuje tam istotny, większy niż przeciętnie, problem z przestępczością.

Tabela 4.3.3. Przestępczość w jednostkach analitycznych w roku 2015

Nazwa jednostki analitycznej	Liczba przestępstw zarejestrowanych przez policję w odniesieniu do 100 mieszkańców
1.Śródmieście	2,40
2.Warszawska	0,72
3.Andersa	0,25
4.Wójtostwo	0,77
5.Kościuszki	1,46
6.Kopernika	0,66
7.Przemysłowe	0,88
8.Obrońców Mławy	2,07
9.Wólka	0,88
10.Kozielsk	0,92
11.Piekiełko	0,70
12. Krajewo	1,56
13.Książąt Mazowieckich	0,44
14.Zawkrze	1,12
15.Młodych	0,57
Mediana	0,88

Źródło: Dane pozyskane z Komendy Powiatowej Policji w Mławie

Problem bezpieczeństwa i przestępczości w skali problemu społecznego zdiagnozowany został w 6 jednostkach analitycznych: Śródmieście, Kościuszki, Obrońców Mławy, Kozielsk, Krajewo, Zawkrze.

Badane negatywne zjawiska: przemoc, przestępczość, zagrożenia w wymienionych jednostkach występują w nasilonym stopniu i kumulują się, tzn. w wymienionych 6 jednostkach analitycznych co najmniej dwa spośród trzech zjawisk kryzysowych przekraczają wartości średnie, wyliczone dla wszystkich jednostek, co wskazuje na występowanie problemów społecznych.

4.4. Niski poziom kapitału społecznego – pasywna postawa społeczna

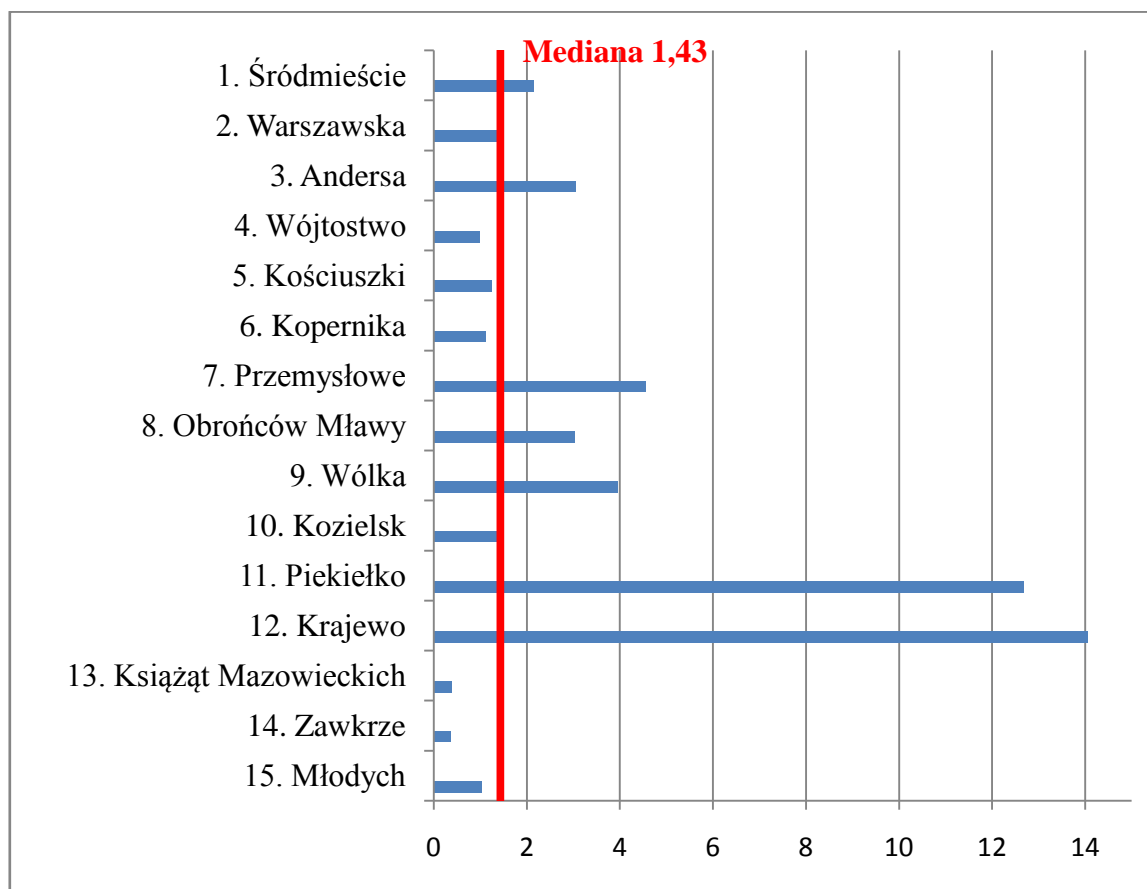
Mieszkańcy Mławy charakteryzują się względnie niską aktywnością społeczną. Aktywność społeczna mieszkańców jest podstawą funkcjonowania demokracji, każdy mieszkaniec ma prawo i możliwość do wyrażania swoich opinii.

W celu oceny tego zjawiska dokonano analizy sytuacji we wszystkich jednostkach analitycznych, przyjmując następujące mierniki:

1. udział mieszkańców w wyborach do zarządów osiedli,
2. udział mieszkańców w głosowaniu nad budżetem obywatelskim,
3. świadomość ekologiczna mieszkańców,
4. liczba osób korzystających z pomocy społecznej w powiązaniu z bezradnością w sprawach opiekuńczo wychowawczych.

Udział mieszkańców w wyborach do zarządów osiedli określono na podstawie danych zebranych podczas wyborów do organów jednostek pomocniczych Miasta Mława – Osiedli od nr 1 do nr 15, które odbyły się między 4 maja a 10 czerwca 2015 roku na terenie Miasta Mława. W celu dokonania oceny aktywności mieszkańców poszczególnych jednostek dokonano analizy frekwencji w wyborach do Zarządów Osiedli w przeliczeniu na 100 mieszkańców. Średnio w jednostkach analitycznych w Mławie wskaźnik określający udział w wyborach do zarządów osiedli (liczba osób uczestniczących w wyborach przewodniczących osiedli w odniesieniu do 100 mieszkańców) wyniósł 1,43. Poniżej wartości referencyjnej znalazły się następujące jednostki analityczne: Wójtostwo, Kościuszki, Kopernika, Kozielsk, Ksiąząt Mazowieckich, Zawkrze, Młodych.

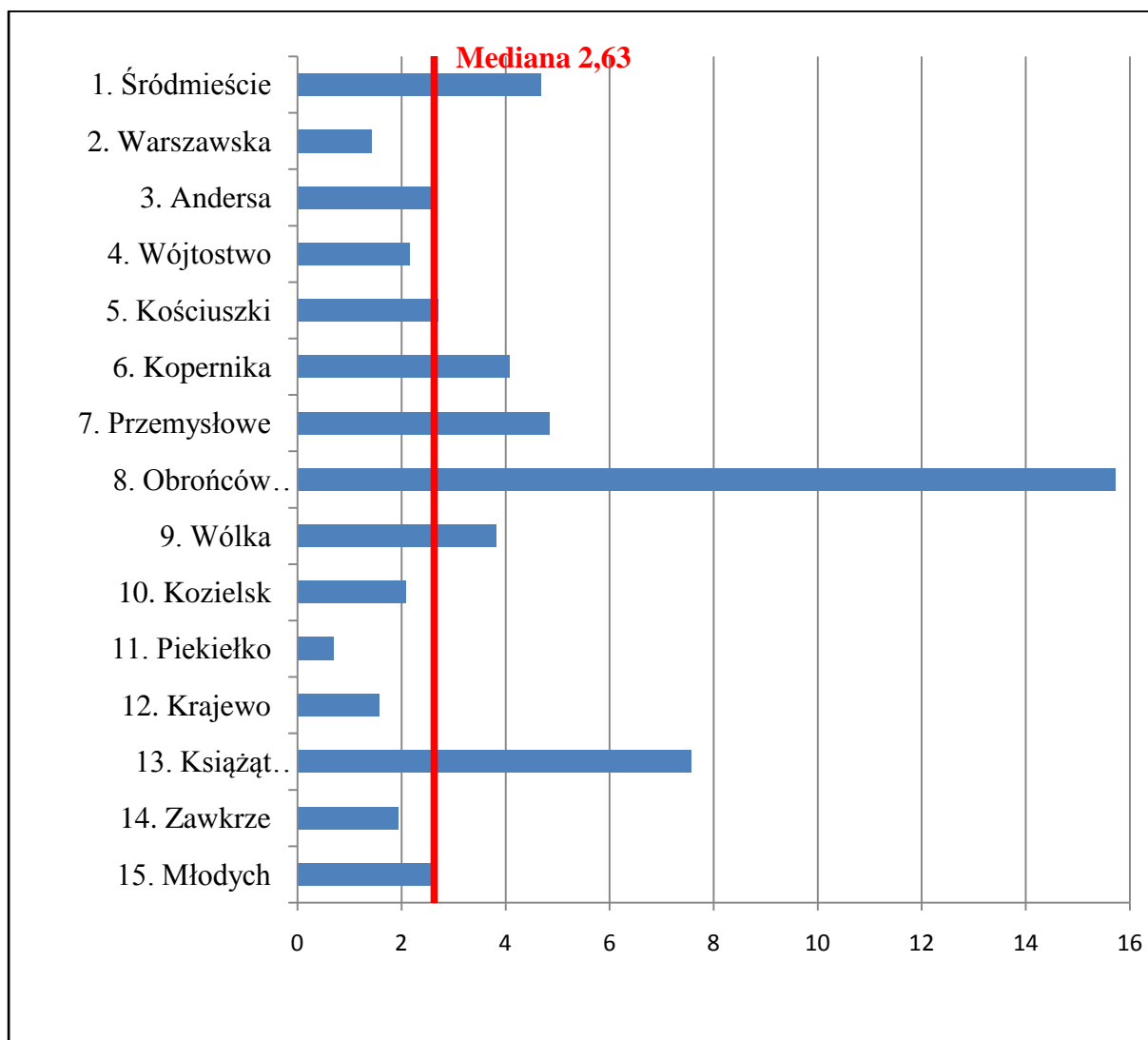
Rysunek 4.4.1. Liczba osób uczestniczących w wyborach na przewodniczących osiedli w odniesieniu do 100 mieszkańców w roku 2015



Źródło: opracowanie własne na podstawie danych Urzędu Miasta Mława

Do skwantyfikowania udziału w głosowaniu nad budżetem obywatelskim wykorzystano wskaźnik - liczbę osób biorących udział w głosowaniu nad budżetem obywatelskim w odniesieniu do 100 mieszkańców. W 2015 roku po raz pierwszy w historii miasta ogłoszono nabór propozycji do budżetu obywatelskiego. Zgłoszone propozycje poddano głosowaniu. W badaniu przeanalizowano aktywność mieszkańców podczas głosowania nad wyborem projektów zgłoszonych do konkursu. Wartość średnia dla tego wskaźnika ukształtowała się na poziomie 2,63. Poniżej tej wartości znalazły się następujące jednostki analityczne: Warszawska, Andersa, Wójtostwo, Kozielsk, Piekiełko, Krajewo, Zawkrze.

Rysunek 4.4.2. Liczba osób biorących udział w głosowaniu nad budżetem obywatelskim w odniesieniu do 100 mieszkańców w roku 2015

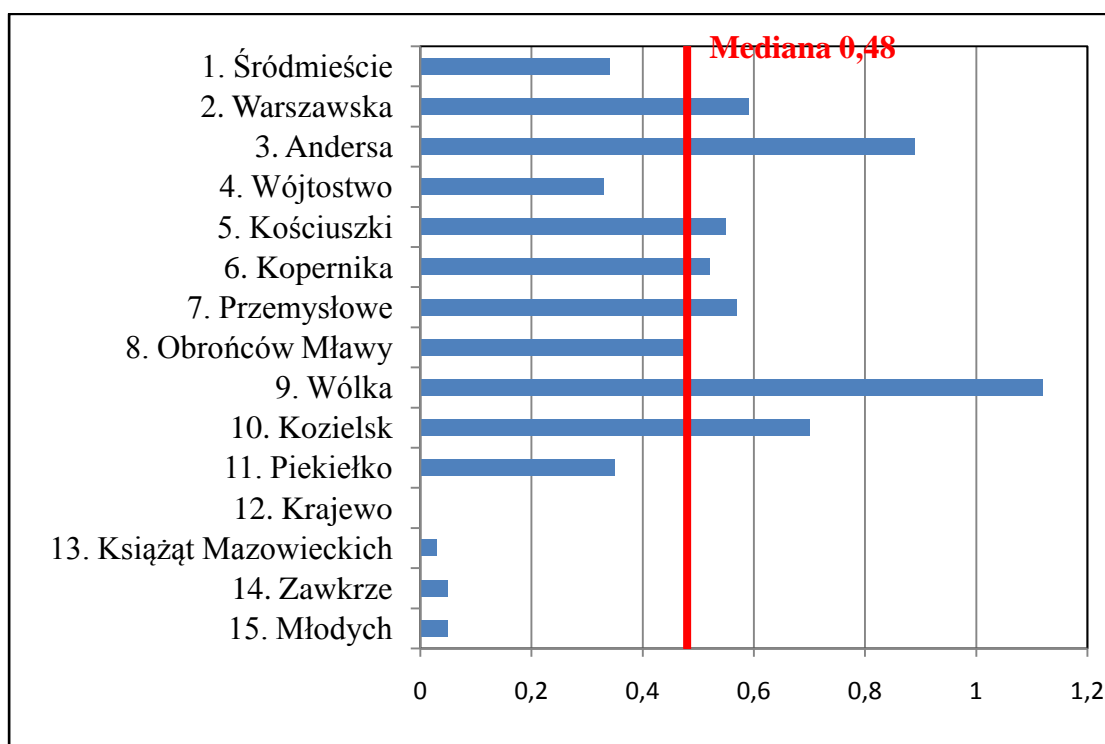


Źródło: opracowanie własne na podstawie danych Urzędu Miasta Mława

Analizując świadomość ekologiczną wykorzystano wskaźnik - liczbę osób zainteresowanych przystąpieniem do projektu „Bezpieczeństwo energetyczne Mławy – partnerstwo na rzecz ekorozwoju miasta” przypadająca na 100 mieszkańców. Poza zbadaniem świadomości ekologicznej, wskaźnik ten również pokazuje, jaka jest gotowość mieszkańców do podejmowania działań w partnerstwie z miastem. Na zaproszenie władz miasta, mieszkańcy Mławy mieli możliwość uczestniczenia we wspólnym przedsięwzięciu polegającym na aplikowaniu w ramach projektu polegającego na uzyskaniu dofinansowania na montaż solarów na dachach budynków. Osoby zainteresowane wykorzystaniem odnawialnych źródeł energii (OZE) mogły przystąpić do projektu, zgłaszając swój udział. Wyliczając wskaźnik, przeanalizowano

liczbę złożonych wniosków przez mieszkańców zainteresowanych montażem solarów. Wartość mediany dla tego wskaźnika ukształtowała się na poziomie 0,48. Poniżej tej wartości znalazły się następujące jednostki analityczne: Śródmieście, Wójtostwo, Piekielko, Krajewo, Książąt Mazowieckich, Zawkrze, Młodych.

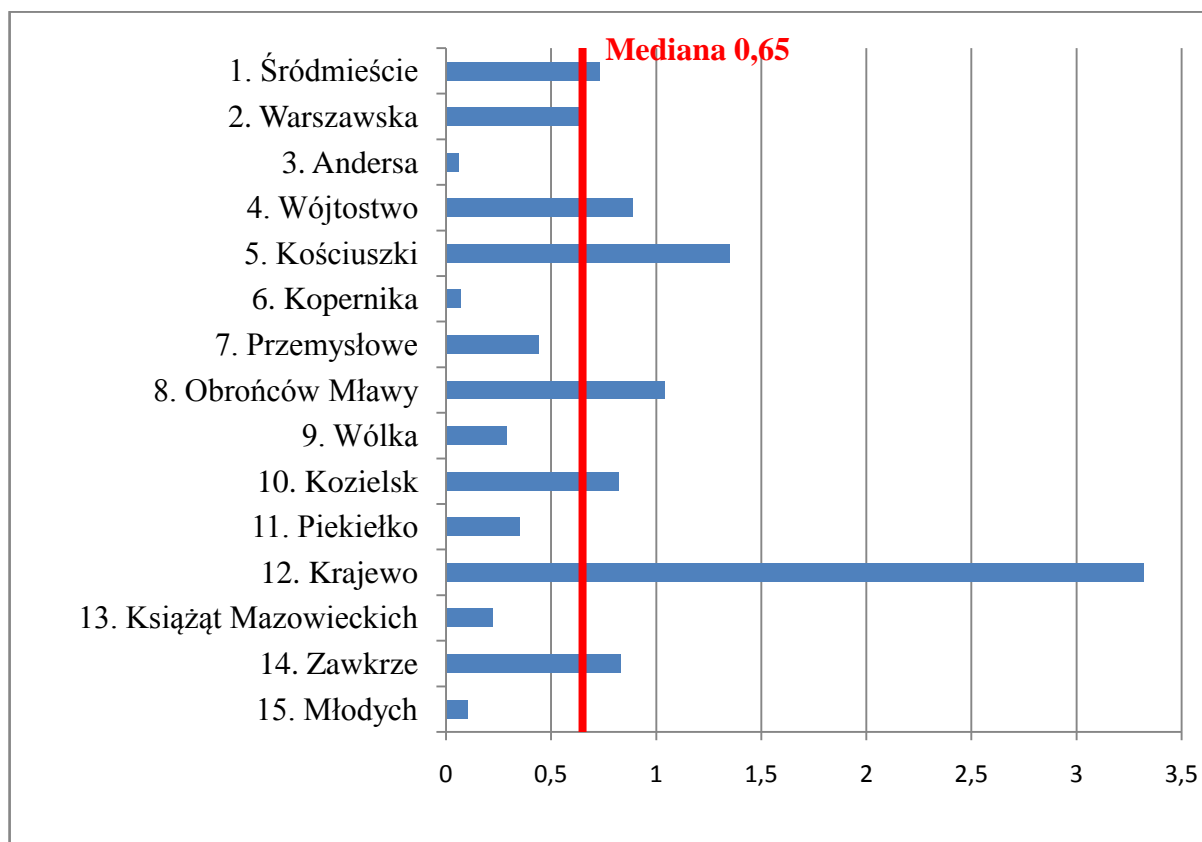
Rysunek 4.4.3. Liczba osób zainteresowana przystąpieniem do projektu „Bezpieczeństwo energetyczne Mławy – partnerstwo na rzecz ekorozwoju miasta” w odniesieniu do 100 mieszkańców



Źródło: opracowanie własne na podstawie danych Urzędu Miasta Mława

Czwarty, ostatni miernik określający niski poziom kapitału społecznego – pasywną postawę społeczną, przeanalizowany został w oparciu o wskaźnik o nazwie „Liczba osób korzystających z pomocy społecznej z powodu bezradności w sprawach opiekuńczo-wychowawczych w odniesieniu do 100 mieszkańców” Dane pozyskano z Miejskiego Ośrodka Pomocy Społecznej w Mławie. Wartość średnia dla tego wskaźnika wyniosła w 2015 roku 0,65 osób przypadających na 100 mieszkańców. Powyżej tej wartości znalazły się następujące jednostki analityczne: Wójtostwo, Kościuszki, Obrońców Mławy, Koziełsk, Krajewo, Zawkrze, Śródmieście.

Rysunek 4.4.4. Liczba osób korzystających z pomocy społecznej z powodu bezradności w spawach opiekuńczych w roku 2015



Źródło: opracowanie własne na podstawie danych MOPS w Mławie

Podsumowując uzyskane wartości dla wyliczonych wskaźników w polu badawczym określającym zjawisko niskiego poziomu kapitału społecznego – pasywną postawę społeczną widać, że występują jednostki analityczne, gdzie omawiające zjawisko można określić jako kryzysowe. W dwóch jednostkach analitycznych: Wójtostwo oraz Zawkrze wszystkie cztery wskaźniki wykazują niekorzystne odchylenie od wartości średnich. W jednostkach analitycznych Kozielsk oraz Krajewo niekorzystne odchylenia od wartości bazowej występują w trzech na cztery wyliczane wskaźniki. Wymienione powyżej jednostki analityczne, zgodnie z przyjętymi zasadami interpretacji, możemy określić jako te, w których zjawisko niskiego kapitału społecznego i pasywna postawa społeczna występują w stopniu istotnym, wskazującym na występowanie problemu społecznego.

4.5. Niekorzystna struktura demograficzna

Aktualna sytuacja demograficzna Mławy nie odbiega znacząco od trendów obserwowanych w całym kraju. Zauważalny jest stały spadek liczby ludności miasta, która od 2009 roku zmniejszyła się o 397 osób, czyli 1,31%, z 30 311 do 29 914 mieszkańców.

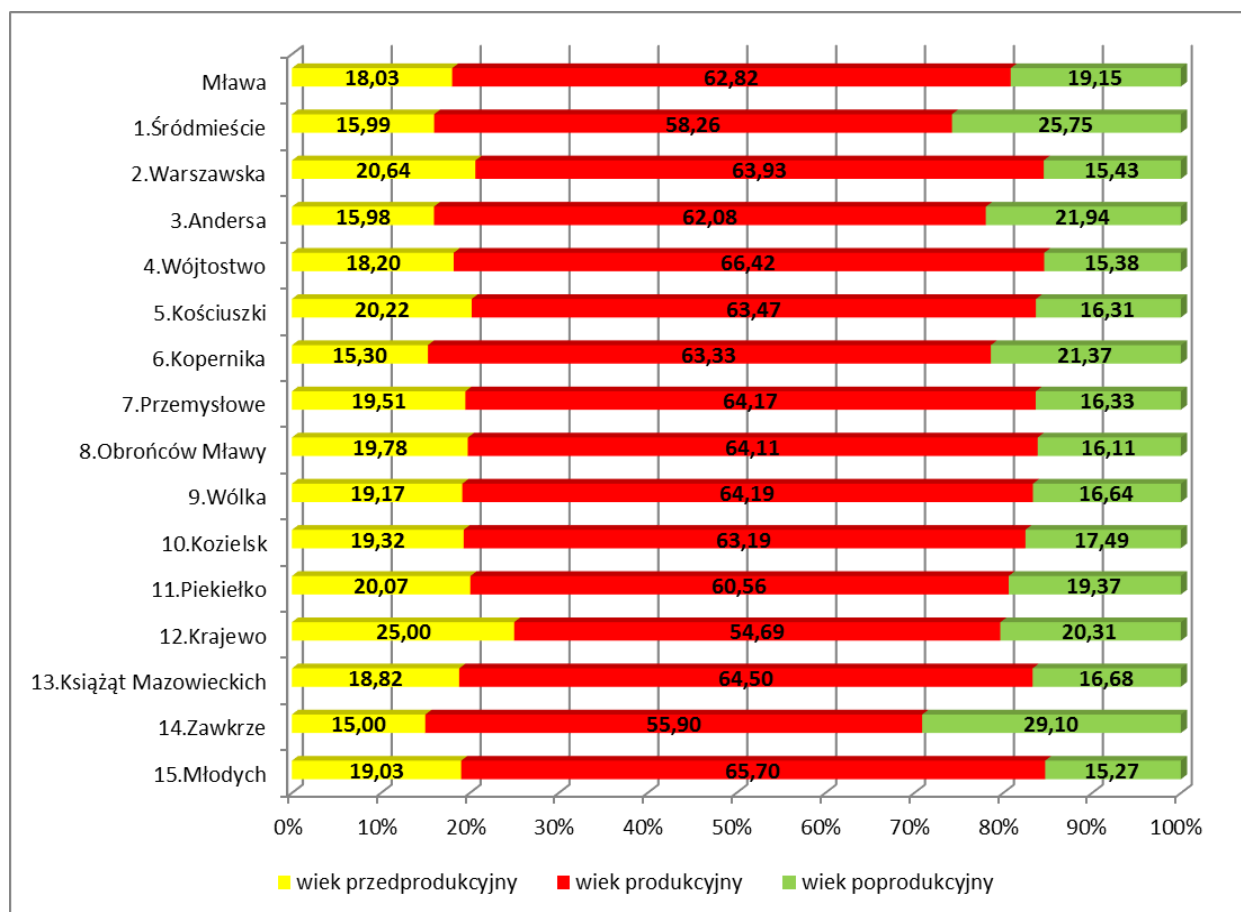
Tabela 4.5.1. Dane demograficzne jednostek analitycznych na terenie Miasta Mława

Nazwa jednostki analitycznej (osiedla)	Liczba mieszkańców			Zmiana w latach 2009-2015	
	2009	2012	2015	zmiana	%
1. Śródmieście	3 887	3 669	3 546	-341	-8,77
2. Warszawska	1 488	1 460	1 536	48	3,23
3. Andersa	1 687	1 686	1 577	-110	-6,52
4. Wójtostwo	2 786	2 820	2 737	-49	-1,76
5. Kościuszki	2 107	2 077	1 993	-114	-5,41
6. Kopernika	3 039	3 028	2 869	-170	-5,59
7. Przemysłowe	2 142	2 113	2 266	124	5,79
8. Obrońców Mławy	1 256	1 260	1 254	-2	-0,16
9. Wólka	1 705	1 766	1 695	-10	-0,59
10. Kozielsk	2 392	2 333	2 293	-99	-4,14
11. Piekiełko	276	276	284	8	2,90
12. Krajewo	71	70	64	-7	-9,86
13. Książąt Mazowieckich	3 466	3 603	3 634	168	4,85
14. Zawkrze	2 325	2 263	2 227	-98	-4,22
15. Młodych	1 684	1 787	1 939	255	15,14
RAZEM	30 311	30 211	29 914	-397	-1,31

Źródło: opracowanie własne na podstawie danych Urzędu Miasta Mława

W celu wychwycenia istotnych cech struktury demograficznej różnicujących analizowane jednostki, wykorzystano wskaźniki demograficzne, wyliczone w oparciu o liczbę ludności w poszczególnych grupach wiekowych. Zróznicowanie jednostek analitycznych pod względem liczby ludności w poszczególnych grupach wiekowych ilustruje wykres poniżej (rysunek 4.5.1).

Rysunek 4.5.1. Relacja wielkości grup ludności w poszczególnych grupach wiekowych w jednostkach analitycznych w roku 2015



Źródło: opracowanie własne na podstawie danych Urzędu Miasta Mława

Na bazie danych z ewidencji ludności, dla badanych jednostek analitycznych zostały wyliczone wskaźniki demograficzne, wykorzystane do zmierzenia obciążenia demograficznego, starzenia się społeczeństwa Zaprezentowano je w tabeli 4.5.2., w której zaznaczone zostały sytuacje niekorzystnych odchyłeń od wartości średniej.

Tabela 4.5.2. Wskaźniki demograficzne jednostek analitycznych na terenie Miasta Mława

Nazwa jednostki analitycznej (osiedla)	2015		
	Liczba osób w wieku poprodukcyjnym przypadająca na 100 osób w wieku przedprodukcyjnym	Liczba osób w wieku nieprodukcyjnym przypadająca na 100 osób w wieku produkcyjnym	Liczba osób w wieku poprodukcyjnym przypadająca na 100 osób w wieku produkcyjnym
1.Śródmieście	161,02	71,64	44,19
2.Warszawska	74,76	56,42	24,13
3.Andersa	137,30	61,08	35,34
4.Wójtostwo	84,54	50,55	23,16
5.Kościuszki	80,65	57,55	25,69
6.Kopernika	139,64	57,90	33,74
7.Przemysłowe	83,71	55,85	25,45
8.Obrońców Mławy	81,45	55,97	25,12
9.Wólka	86,77	55,79	25,92
10.Kozielsk	90,52	58,25	27,67
11.Piekielko	96,49	65,12	31,98
12.Krajewo	81,25	82,86	37,14
13.Książąt Mazowieckich	88,60	55,03	25,85
14.Zawkrze	194,01	78,88	52,05
15.Młodych	80,22	52,20	23,23

Źródło: Opracowanie własne na podstawie danych Urzędu Miasta Mława

Badane niekorzystne zjawisko w demografii to starzenie się społeczeństwa, które zmierzone zostało liczbą osób w wieku poprodukcyjnym przypadającą na 100 osób w wieku przedprodukcyjnym. Średnia wartość dla tego wskaźnika dla wszystkich jednostek analitycznych w roku 2015 wyniosła 86,77.

W przypadku trzech jednostek analitycznych: Kozielsk, Piekielko i Książąt Mazowieckich badane wskaźniki charakteryzują się nieznacznym odchyleniem od wartości średniej. Odnośnie do pozostałych czterech jednostek analitycznych, tj. Śródmieście, Andersa, Kopernika i Zawkrze odchylenia od mediany są bardzo wysokie. Szczególnie rażące są one dla jednostki analitycznej Zawkrze, w przypadku której wskaźnik wyniósł 194,01 czyli dwa razy więcej niż mediana.

Porównując aktualne dane z danymi za 2009 rok, zauważamy znaczny wzrost tego wskaźnika dla kilku jednostek analitycznych. Szczególnie widoczne jest to w przypadku jednostki analitycznej Andersa, gdzie wzrósł on z poziomu 74,30 do 137,30, czyli niemal się podwoił.

Analizując obciążenie demograficzne, dla którego wskaźnik skonstruowano jako liczba osób w wieku nieprodukcyjnym przypadająca na 100 osób w wieku produkcyjnym i zestawiając go z wartością średnią dla jednostek analitycznych (mediana w 2015 roku: 57,55), widzimy problem obciążenia demograficznego w 7 jednostkach. W przypadku Andersa, Kopernika i Kozielsk odchylenia od średniej wartości są nieznaczne. Odnośnie do pozostałych czterech jednostek analitycznych tj. Śródmieście, Piekiełko, Krajewo i Zawkrze, odchylenia od wartości średniej są znacznie wyższe.

Stosunek emerytów do pracujących został zmierzony jako liczba osób w wieku poprodukcyjnym przypadająca na 100 osób w wieku produkcyjnym. Średnio w badanych jednostkach wskaźnik ten wynosił w 2015 roku blisko 25,92. Sytuacja niekorzystna, tj. więcej niż 26 emerytów na 100 pracujących, występuje w następujących jednostkach: Kozielsk (nieznaczne odchylenie od średniej), Śródmieście, Andersa, Kopernika, Piekiełko, Krajewo i Zawkrze. Największe odchylenie od średniej występuje dla Zawkrza.

Na niekorzystną strukturę demograficzną miasta i analizowanych jednostek pod względem wieku, nakłada się dodatkowo zjawisko spadku liczby mieszkańców. Zmiany liczby ludności w poszczególnych jednostkach analitycznych zostały pokazane w tabeli 4.5.1 na początku opisu zjawisk demograficznych. Szczególnie niekorzystna sytuacja i procentowo największa utrata mieszkańców wystąpiła w Krajewie, Śródmieściu, Andersa.

Podsumowując dostępne dane i wskaźniki obrazujące problemy demograficzne w całym polu badawczym kryzysowego zjawiska określonego jako niekorzystna struktura demograficzna, należy stwierdzić, że występują w mieście Mława jednostki analityczne, gdzie niekorzystne zjawiska demograficzne występują w skali problemu społecznego. Przekroczenie stanów średnich, sygnalizowane przez wartość mediany odnośnie do wszystkich wskaźników występuje w przypadku pięciu jednostek analitycznych: Andersa, Kopernika, Kozielsk, Śródmieście i Zawkrze. W przypadku dwóch jednostek analitycznych tj. Piekiełko i Krajewo przekroczenia mediany

występują w przypadku trzech z czterech wskaźników. Zgodnie z przyjętą metodą badań i interpretacji wyników, wymienione powyżej jednostki analityczne są tymi, w których niekorzystna struktura demograficzna stanowi zjawisko kryzysowe w stopniu istotnym, wskazującym na występowanie problemu społecznego.

4.6. Obszary ze szczególnym nawarstwieniem problemów społecznych – podsumowanie

Każde z opisanych zjawisk kryzysowych społecznych badano za pomocą trzech lub czterech wskaźników. W tabeli 4.6.1. przedstawiono podsumowanie liczby wskaźników wykazujących niekorzystne odchylenie od wartości bazowej w danym polu badawczym dla każdej jednostki analitycznej, przypadających na liczbę wskaźników ogółem wyliczanych dla pola badawczego. Zgodnie z założeniami przyjętymi w rozdziale 3, do interpretacji zjawisk kryzysowych społecznych przyjęto trzystopniową skalę zilustrowaną poniżej:

Rysunek 4.6.1. Interpretacja zjawisk kryzysowych



Źródło: opracowanie własne na podstawie przyjętych założeń z rozdziału 3. Struktura i metoda opracowania

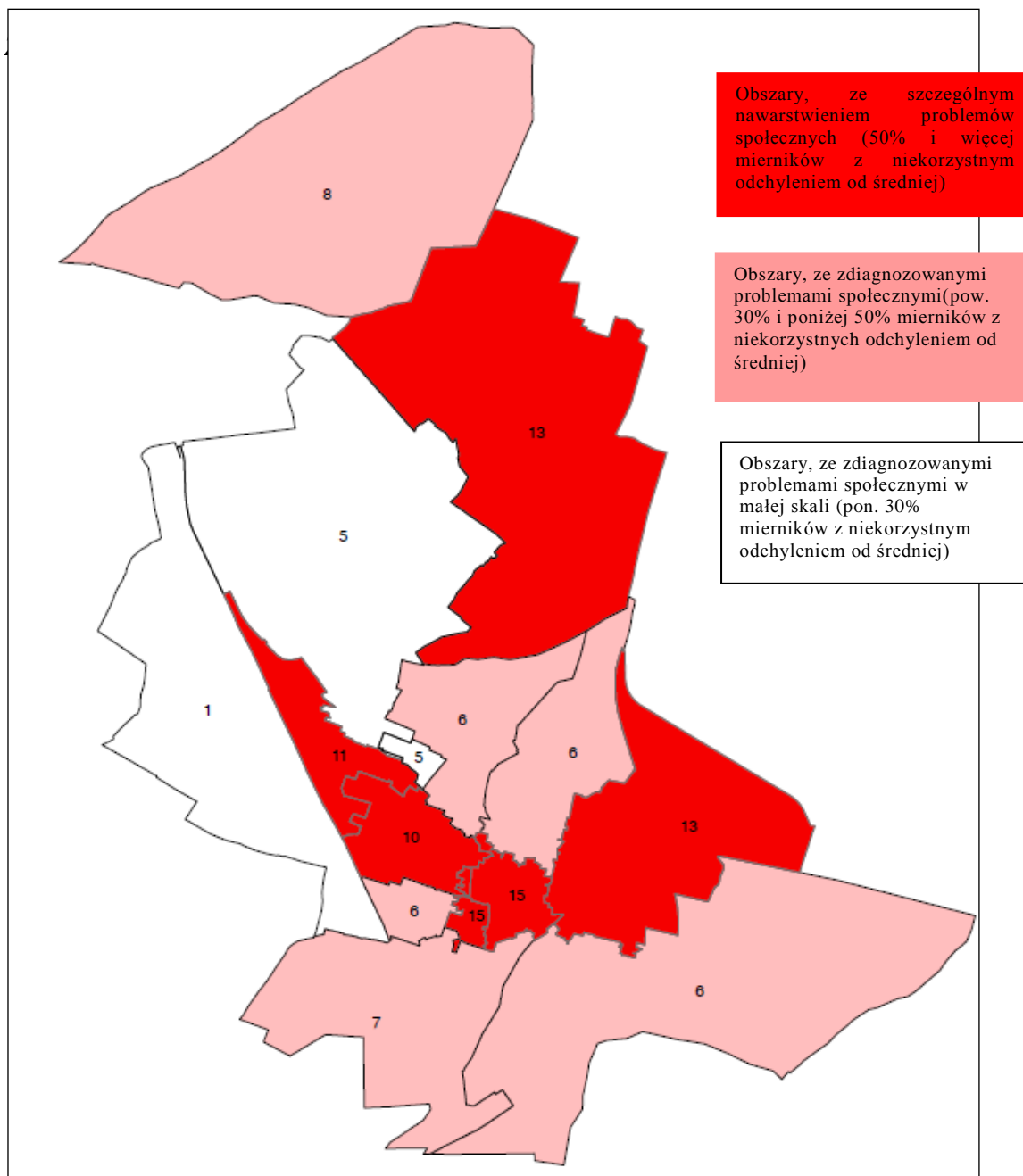
Tabela 4.6.1. Liczba wskaźników o wartościach wykazujących niekorzystne odchylenie od mediany

Jednostka analityczna	Liczba wskaźników niekorzystnie odbiegających od mediany / liczba wskaźników w danym polu badawczym ogółem					Liczba wskaźników niekorzystnie odbiegających od mediany / liczba wskaźników we wszystkich polach badawczych ogółem	% wskaźników niekorzystnie odbiegających od mediany
	Bezrobocie	Ubóstwo	Bezpieczeństwo i przestępczość	Niski poziom kapitału społecznego - pasywna postawa społeczna	Niekorzystna struktura demograficzna		
1. Śródmieście	3/3	3/4	3/3	2/4	4/4	15/18	83%
2. Warszawska	2/3	1/4	1/3	2/4	0/4	6/18	33%
3. Andersa	1/3	0/4	1/3	1/4	4/4	7/18	39%
4. Wójtostwo	1/3	0/4	1/3	4/4	0/4	6/18	33%
5. Kościuszki	3/3	2/4	2/3	2/4	1/4	10/18	56%
6. Kopernika	0/3	0/4	1/3	1/4	4/4	6/18	33%
7. Przemysłowe	2/3	3/4	0/3	0/4	0/4	5/18	28%
8. Obrońców Mławy	3/3	4/4	3/3	1/4	0/4	11/18	61%
9. Wólka	0/3	0/4	1/3	0/4	0/4	1/18	6%
10. Koziełsk	1/3	2/4	3/3	3/4	4/4	13/18	72%
11. Piekielko	1/3	2/4	1/3	1/4	3/4	8/18	44%
12. Krajewo	2/3	3/4	2/3	3/4	3/4	13/18	72%
13. Książąt Mazowieckich	0/3	2/4	1/3	2/4	1/4	6/18	33%
14. Zawkrze	2/3	3/4	2/3	4/4	4/4	15/18	83%
15. Młodych	0/3	3/4	1/3	1/4	0/4	5/18	28%

Źródło: opracowanie własne

Na podstawie przeprowadzonej analizy wskaźnikowej przy przyjętych ramach interpretacyjnych stwierdza się, że w sześciu z piętnastu jednostek analitycznych występuje stan kryzysowy spowodowany szczególną koncentracją negatywnych zjawisk społecznych. Te sześć jednostek analitycznych: Śródmieście, Zawkrze, Koziełsk, Krajewo, Obrońców Mławy oraz Kościuszki jest obszarem, na którym występuje nawarstwienie problemów społecznych.

Rysunek 4.6.2. Mapa z obszarami, w których występuje szczególne nawarstwienie problemów społecznych



Źródło: opracowanie własne

5. Diagnoza innych negatywnych zjawisk

5.1. Negatywne zjawiska gospodarcze

O sile gospodarki danego obszaru i jego potencjale decyduje liczba i struktura efektywnie działających podmiotów gospodarczych. W celu zbadania skali występujących w jednostkach analitycznych negatywnych zjawisk gospodarczych wykorzystano dane z rejestru REGON udostępnione przez Główny Urząd Statystyczny dotyczące zarejestrowanych podmiotów gospodarczych. Na podstawie tych danych określono wskaźnik przedsiębiorczości dla Miasta Mława oraz dla każdej badanej jednostki analitycznej. Omawiany wskaźnik został skonstruowany jako liczba zarejestrowanych podmiotów gospodarczych przypadająca na 100 mieszkańców.

W Mławie w 2015 roku w rejestrze REGON było zarejestrowanych 3 066 podmiotów gospodarczych, z czego 2976w sektorze prywatnym. Wskaźnik przedsiębiorczości dla miasta wyniósł 9,95, natomiast średnia wartość wskaźnika dla jednostek analitycznych wyniosła 8,71.

Zróznicowanie jednostek analitycznych pod względem przedsiębiorczości prezentuje tabela poniżej, wyróżniono w niej te jednostki analityczne, w których wartości wskaźnika sugerują występowanie słabej aktywności gospodarczej, tzn. wartości wskaźnika przedsiębiorczości w porównaniu z wartością średnią wykazują niekorzystne odchylenie.

Tabela 5.1.1. Wskaźnik przedsiębiorczości

Nazwa jednostki analitycznej	Liczba podmiotów gospodarczych zarejestrowanych w roku 2015	Wskaźnik przedsiębiorczości
1.Śródmieście	573	16,16
2.Warszawska	155	10,09
3.Andersa	216	13,70
4.Wójtostwo	314	11,47
5.Kościuszki	223	11,19
6.Kopernika	250	8,71
7.Przemysłowe	169	7,46

8.Obrońców Mławy	136	10,85
9.Wólka	137	8,08
10.Kozielsk	281	12,25
11.Piekiełko	13	4,58
12.Krajewo	3	4,69
13.Osiedle Książąt Mazowieckich	230	6,33
14.Zawkrze	133	5,97
15.Osiedle Młodych	143	7,37
Mława	2 976	9,95

Źródło: opracowanie własne na podstawie danych z GUS

Największą aktywność gospodarczą wykazuje Śródmieście, co przekłada się na najwyższy wskaźnik przedsiębiorczości. Najśłabszą aktywność gospodarczą obserwuje się w następujących jednostkach: Osiedle Książąt Mazowieckich, Krajewo, Piekiełko, Osiedle Młodych, Zawkrze, Przemysłowe i Wólka.

W dwóch wymienionych jednostkach niekorzystne zjawisko gospodarcze nakłada się na jednostki ze zdiagnozowanym szczególnym nawarstwieniem problemów społecznych. Są to Krajewo i Zawkrze.

5.2. Negatywne zjawiska środowiskowe

Na obszarze Miasta Mława zdiagnozowany jest niekorzystny aspekt środowiskowy, jakim jest zanieczyszczenie powietrza. Wynika on przede wszystkim z emisji lokalnych pochodzących z kotłowni i palenisk indywidualnych, a także napływu zanieczyszczeń ze źródeł przemysłowych z sąsiednich terenów.

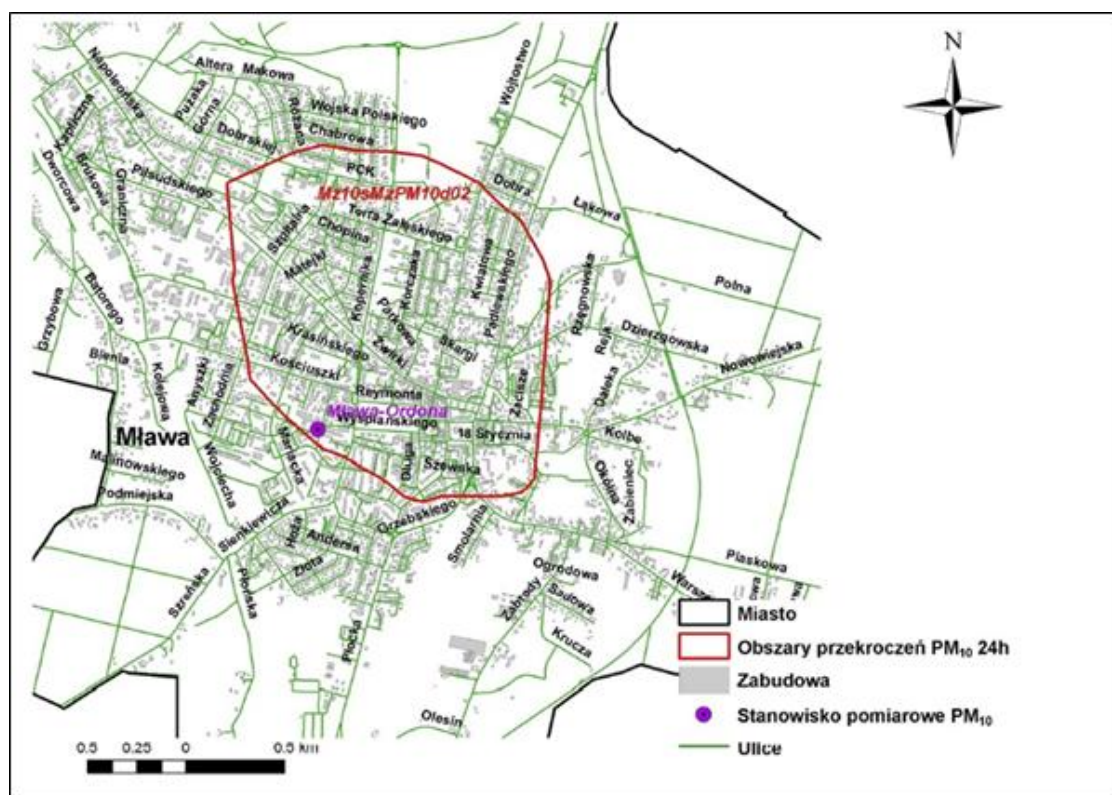
Mława jest miejscowością, na terenie której występują przekroczenia poziomu dopuszczalnego pyłu zawieszonego PM10 oraz benzo(a)pirenu. Przekroczone poziomy dopuszczalne pyłu zawieszonego PM10 i benzo(a)pirenu mają negatywny wpływ na zdrowie mieszkańców. Powodują zwiększenie zachorowalności na choroby układu oddechowego oraz choroby nowotworowe. Grupami szczególnie narażonymi na ich negatywne oddziaływanie są osoby starsze, dzieci i osoby cierpiące na choroby dróg oddechowych i układu krwionośnego.

Na terenie Miasta Mława dopuszczalne normy zanieczyszczenia powietrza benzo(a)pirenem są znacznie przekroczone. Z uwagi na fakt, że pomiar był dokonany dla całego miasta, należy przyjąć, że przekroczenia występują na terenie wszystkich

jednostek analitycznych z wyjątkiem tych najbardziej oddalonych od centrum miasta, tj. Piekiełko i Krajewo, ponieważ budynki w tych jednostkach analitycznych stanowią zwarte wyspy położone w środku kompleksu leśnego i oddalone o kilka kilometrów od zabudowy miasta.

Przekroczenia poziomu dopuszczalnego pyłu zawieszonego PM10 oraz dokładny obszar, na którym one wystąpiły, określone zostały w programie ochrony powietrza dla strefy mazowieckiej, w której zostały przekroczone poziomy dopuszczalne pyłu zawieszonego PM10 i pyłu zawieszonego PM2,5 w powietrzu. Rysunek 5.2.1 przedstawia obszar przekroczeń na terenie Miasta Mława. Przekroczenia poziomu pyłu PM10 dotyczą kilkunastu jednostek analitycznych, w szczególności: Kopernika, Wójtostwo, Kozielsk, Śródmieście, Zawkrze, Kościuszki i Obrońców Mławy. W przypadku tych jednostek analitycznych większość ich powierzchni znajduje się na terenie obszaru, w którym stwierdzono przekroczenia dopuszczalnych poziomów pyłu PM10. Ponadto obszar przekroczeń występuje na niewielkiej części powierzchni trzech innych jednostek analitycznych: Andersa, Książąt Mazowieckich i Przemysłowe. Pozostałe jednostki położone są poza obszarem występowania przekroczeń poziomu dopuszczalnego pyłu zawieszonego PM10.

Rysunek 5.2.1. Obszar przekroczeń poziomu dopuszczalnego pyłu zawieszonego PM10 o okresie uśredniania wyników 24 godziny w Mławie w 2010 roku



Źródło: UCHWAŁA Nr 164/13 SEJMIKU WOJEWÓDZTWA MAZOWIECKIEGO z dnia 28 października 2013 r. w sprawie programu ochrony powietrza dla strefy mazowieckiej, w której zostały przekroczone poziomy dopuszczalne pyłu zawieszonego PM10 i pyłu zawieszonego PM2,5 w powietrzu

Zgodnie z Planem Gospodarki Niskoemisyjnej przyjętym Uchwałą Nr VII/74/2015 Rady Miasta Mława z dnia 26 maja 2015 r., głównym źródłem problemów z przekroczeniami dopuszczalnych poziomów pyłu zawieszonego PM10 oraz benzo(a)pirenu jest niska emisja. Jako jedne ze środków zaradczych, służących ograniczeniu niskiej emisji wskazane zostały działania mające na celu wymianę źródeł ciepła oraz działania termomodernizacyjne.

5.3. Negatywne zjawiska przestrzenno – funkcjonalne

Obecna struktura przestrzenno-funkcjonalna Miasta Mława jest dość skomplikowana. Można założyć, że opiera się na modelu koncentrycznym struktury przestrzennej miasta (gdzie wszystkie strefy układają się wokół centralnej części miasta), ·lecz widać, że strefy w całym mieście nie układają się tak samo. Idealne pod względem kształtu rozłożenie stref jest ograniczone między innymi obwodnicą wschodnią Miasta Mława - drogą krajową nr 7 ze wschodniej strony, czy linią kolei po zachodniej stronie miasta.

Oceniając to zjawisko kryzysowe dokonano analizy następujących mierników:

1. ruch budowlany,
2. dostosowanie budynków użyteczności publicznej do potrzeb osób niepełnosprawnych,
3. poziom jakości dróg,

Analizy ruchu budowlanego dokonano na podstawie informacji ze Starostwa Powiatowego w Mławie – liczba wydanych pozwoleń na budowę. Przeanalizowano dane pod względem adresu inwestycji. Większa liczba zabudowań w danej jednostce analitycznej oznacza, że teren ten jest bardziej atrakcyjny dla inwestorów. Wynika z tego, że jednostki, na terenie, których nie wydano żadnego pozwolenia są nieatrakcyjne. W 2015 roku wydano 39 pozwoleń na budowę na terenie Miasta Mława. Średnia wartość wskaźnika wyliczanego dla ruchu budowlanego (liczba wydanych pozwoleń na budowę w odniesieniu do 100 mieszkańców) wyniosła 0,08. Z dokonanych analiz wynika, że na terenie pięciu jednostek analitycznych nie wydano żadnego pozwolenia na budowę: Kozielsk, Krajewo, Książąt Mazowieckich, Zawkrze i Młodych. Poniżej wartości mediany znajdują się również jednostki analityczne: Śródmieście oraz Kopernika. Najbardziej atrakcyjnym inwestycyjnie terenami okazały się Piekiełko i Wólka. W tabeli 5.3.1. wyróżniono jednostki najmniej atrakcyjne do zamieszkania.

Tabela 5.3.1. Ruch budowlany w roku 2015

Nazwa jednostki analitycznej	Liczba wydanych pozwoleń na budowę zlokalizowaną w jednostce analitycznej w odniesieniu do 100 mieszkańców
1.Śródmieście	0,03
2.Warszawska	0,33
3.Andersa	0,19
4.Wójtostwo	0,26
5.Kościuszki	0,10
6.Kopernika	0,07
7.Przemysłowe	0,35
8.Obrońców Mławy	0,08
9.Wólka	0,47
10.Kozielsk	0,00
11.Piekiełko	0,70
12. Krajewo	0,00
13.Książąt Mazowieckich	0,00
14.Zawkrze	0,00
15.Młodych	0,00
Mediana	0,08

Źródło: Opracowanie własne na podstawie danych Starostwa Powiatowego w Mławie

Drugi miernik opisujący negatywne zjawiska przestrzenno-funkcjonalne to dostosowanie budynków użyteczności publicznej do potrzeb osób niepełnosprawnych. Dane potrzebne do analizy skonstruowania wskaźnika dla omawianego miernika zostały zebrane za pomocą ankiety. Dla potrzeb analizy stworzono bazę 57 budynków użyteczności publicznej zlokalizowanych na terenie Miasta Mława, następnie wykonano telefony do instytucji z pytaniem, czy budynek jest dostosowany do potrzeb osób niepełnosprawnych. Wskaźniki obliczono, wskazując, jaki jest stosunek liczby budynków użyteczności publicznej dostosowanych do potrzeb osób niepełnosprawnych do liczby budynków użyteczności publicznej w danej jednostce analitycznej.

Średnio 70% budynków użyteczności publicznej jest dostosowanych do potrzeb niepełnosprawnych. Z wykonanych analiz wynika, że w czterech jednostkach analitycznych: Warszawska, Wójtostwo, obrońców Mławy, Zawkrze i Młodych dostosowanie budynków użyteczności publicznej do potrzeb osób niepełnosprawnych mierzone udziałem budynków użyteczności publicznej dostosowanych do potrzeb osób

niepełnosprawnych w ogólnej liczbie tych budynków jest niższy od wartości średniej określonej dla wszystkich badanych jednostek. W jednostkach Andersa, Kopernika, Przemysłowe, Wólka oraz Kozielsk wszystkie budynki użyteczności publicznej są dostosowane do potrzeb osób niepełnosprawnych.

W tabeli 5.3.2. wyróżniono jednostki analityczne, w których wskaźnik jest najniższy.

Tabela 5.3.2. Dostosowanie budynków użyteczności publicznej do potrzeb osób niepełnosprawnych

Nazwa jednostki analitycznej	Udział budynków użyteczności publicznej dostosowanych do potrzeb osób niepełnosprawnych w odniesieniu do ogólnej liczby tych budynków
1.Śródmieście	74%
2.Warszawska	50%
3.Andersa	100%
4.Wójtostwo	67%
5.Kościuszki	75%
6.Kopernika	100%
7.Przemysłowe	100%
8.Obrońców Mławy	67%
9.Wólka	100%
10.Kozielsk	100%
11.Piekiełko	-
12. Krajewo	-
13.Książąt Mazowieckich	-
14.Zawkrze	20%
15.Młodych	0%
Mława	70%
Mediana	74%

Źródło: Opracowanie własne na podstawie ankiet telefonicznych

W dalszej kolejności zbadano poziom jakości dróg w oparciu o dane własne Urzędu Miasta Mława. Dane przeanalizowano pod względem rodzaju nawierzchni dróg. Przeliczono wskaźnik: stosunek długości dróg utwardzonych do długości dróg ogółem w poszczególnych jednostkach analitycznych. Wartość środkowa dla wskaźnika jakości dróg wynosi 82,71%.. W siedmiu jednostkach jakość dróg można określić jako niską –

wskaźnik jakości dróg jest poniżej wartości referencyjnej określonej przez poziom mediany: Warszawska, Andersa, Przemysłowe, Wólka, Kozielsk, Piekiełko, Książąt Mazowieckich. W ośmiu jednostkach analitycznych długość dróg utwardzonych w odniesieniu do dróg ogółem jest większy od wartości bazowej dla wszystkich jednostek, są to jednostki: Śródmieście, Wójtostwo, Kościuszki, Kopernika, Obrońców Mławy, Krajewo, Zawkrze, Młodych. W trzech jednostkach: Krajewo, Zawkrze oraz Młodych wszystkie drogi są utwardzone. W tabeli 5.3.3. na czerwono oznaczono jednostki analityczne, w których poziom jakości dróg jest niski.

Tabela 5.3.3. Jakość dróg

Nazwa jednostki analitycznej	Udział dróg utwardzonych w drogach ogółem
1.Śródmieście	98,15 %
2.Warszawska	43,09 %
3.Andersa	75,84 %
4.Wójtostwo	82,71 %
5.Kościuszki	84,26 %
6.Kopernika	90,75 %
7.Przemysłowe	58,97 %
8.Obrońców Mławy	95,35 %
9.Wólka	66,14 %
10.Kozielsk	72,05 %
11.Piekiełko	48,62 %
12. Krajewo	100 %
13.Książąt Mazowieckich	51,49 %
14.Zawkrze	100 %
15.Młodych	100 %
Mediana	82,71 %

Źródło: Opracowanie własne na podstawie danych Urzędu Miasta Mława

5.4. Negatywne zjawiska techniczne

Infrastruktura techniczna to obiekty, urządzenia, budynki i instalacje niezbędne do właściwego funkcjonowania społeczeństwa. Odgrywa ona bardzo dużą rolę w rozwoju przestrzennym miast i wsi.

Do oceny negatywnych zjawisk technicznych przeprowadzono analizę w oparciu o następujące mierniki:

1. termomodernizacji,
2. nasycenia terenu drogami,
3. stanu dróg.

Celem termomodernizacji budynku jest zmniejszenie zapotrzebowania i zużycia energii cieplnej obiektu, co skutkuje zmniejszeniem kosztów utrzymania budynku. Poziom termomodernizacji został zbadany na podstawie danych uzyskanych z ankiet telefonicznych wykonanych do administratorów budynków. Badanie przeprowadzono na analogicznej grupie budynków jak w przypadku wyznaczania wskaźnika dostosowania budynków do potrzeb niepełnosprawnych. Wskaźnik dla termomodernizacji obliczono jako procentowy udział budynków użyteczności publicznej gdzie została wykonana termomodernizacja w ogólnej liczbie budynków użyteczności publicznej w danej jednostce analitycznej. Średnio w mieście 72% badanych budynków zostało już termomodernizowane. W trzech jednostkach analitycznych, gdzie nie znajdują się żadne takie budynki: Piekiełko, Krajewo oraz Księżąt Mazowieckich, wskaźnika nie określono. W sześciu jednostkach analitycznych wszystkie występujące budynki użyteczności publicznej brane pod uwagę podczas analizy zostały już termomodernizowane. Najmniejszy procent budynków użyteczności publicznej poddanych termomodernizacji w odniesieniu do wszystkich budynków użyteczności publicznej występuje w Śródmieściu. W jednostce tej występuje najwięcej budynków użyteczności publicznej. Dziewięć na dziewiętnaście analizowanych budynków w tej jednostce analitycznej zostało już poddane termomodernizacji.

W tabeli 5.4.1. przedstawiono wartości wskaźnika termomodernizacji. Na czerwono zaznaczono te jednostki, w których wartość wskaźnika jest poniżej wartości bazowej – mediany.

Tabela 5.4.1. Termomodernizacja budynków użyteczności publicznej w roku 2015

Nazwa jednostki analitycznej	Udział budynków użyteczności publicznej gdzie została wykonana termomodernizacja w ogólnej liczbie budynków użyteczności publicznej
1.Śródmieście	47%
2.Warszawska	100%
3.Andersa	67%

4.Wójtostwo	100%
5.Kościuszki	100%
6.Kopernika	50%
7.Przemysłowe	0%
8.Obrońców Mławy	100%
9.Wólka	100%
10.Kozielsk	67%
11.Piekielko	Brak budynków
12. Krajewo	Brak budynków
13.Książąt Mazowieckich	Brak budynków
14.Zawkrze	60%
15.Młodych	100%
Mława	62%
Mediana	83%

Źródło: Opracowanie własne na podstawie ankiet telefonicznych

Negatywne zjawiska techniczne badano za pomocą nasycenia terenu drogami. Przeanalizowano dane dotyczące rodzaju nawierzchni dróg w Mieście Mława i wyliczono wskaźnik - stosunek długości dróg utwardzonych do powierzchni danej jednostki analitycznej. Mediana dla badanych jednostek wyniosła 8492, 95 m dróg na km² powierzchni jednostki analitycznej. Z wykonanych analiz wynika, że osiedla Warszawska, Andersa, Przemysłowe, Wólka, Kozielsk, Piekielko, Krajewo wykazują niedobory w zakresie infrastruktury drogowej. Najbardziej nasycone drogami osiedla to Śródmieście, Kopernika, Młodych i Kościuszki.

W tabeli 5.4.2. na czerwono oznaczono jednostki analityczne, w których nasycenie terenów drogami jest najniższe.

Tabela 5.4.2. Nasycenie terenu drogami w roku 2015

Nazwa jednostki analitycznej	Długość dróg utwardzonych w metrach przypadająca na 1 km ² powierzchni
1.Śródmieście	14114,49
2.Warszawska	3070,08
3.Andersa	5032,69
4.Wójtostwo	8751,82
5.Kościuszki	10482,85
6.Kopernika	12548,97
7.Przemysłowe	3636,25

8.Obrońców Mławy	9083,60
9.Wólka	4871,22
10.Kozielsk	3559,75
11.Piekiełko	1229,22
12. Krajewo	1670,73
13.Książąt Mazowieckich	8492,95
14.Zawkrze	8882,26
15.Młodych	11736,86
Mediana	8492,95

Źródło: Opracowanie własne na podstawie danych Urzędu Miasta Mława

Ostatnim analizowanym miernikiem zjawisk technicznych jest stan dróg, opisany wskaźnikiem - stosunek długości dróg gruntowych do długości dróg utwardzonych w danej jednostce analitycznej. W siedmiu jednostkach analitycznych wskaźnik ten jest powyżej wartości średniej wyznaczonej dla wszystkich badanych jednostek. Wyniki przedstawiono w tabeli 5.4.3.

Tabela 5.4.3. Wskaźnik stanu dróg

Nazwa jednostki analitycznej	Długość dróg gruntowych w odniesieniu do długości dróg utwardzonych
1.Śródmieście	0,02
2.Warszawska	1,32
3.Andersa	0,32
4.Wójtostwo	0,21
5.Kościuszki	0,19
6.Kopernika	0,10
7.Przemysłowe	0,70
8.Obrońców Mławy	0,05
9.Wólka	0,51
10.Kozielsk	0,39
11.Piekiełko	1,06
12. Krajewo	0,00
13.Książąt Mazowieckich	0,94
14.Zawkrze	0,00
15.Młodych	0,00
Mława	0,39
Mediana	0,21

Źródło: Opracowanie własne na podstawie danych Urzędu Miasta Mława

6. Proponowany obszar zdegradowany

Pojęcie obszaru zdegradowanego wraz z zasadami jego wyznaczania zostało opisane w ustawie o rewitalizacji. Jako obszar zdegradowany można wyznaczyć tylko taki obszar gminy, który spełnia łącznie dwa poniższe warunki:

- 1) znajduje się w stanie kryzysowym z powodu koncentracji negatywnych zjawisk społecznych (między innymi takich jak zdiagnozowano w Mieście Mława: bezrobocie, ubóstwo, przestępczość, kapitał społeczny),
- 2) występuje na nim co najmniej jedno inne negatywne zjawisko: gospodarcze lub środowiskowe lub przestrzenno-funkcjonalne lub techniczne.

Zestawienie jednostek analitycznych, w których stwierdzono stan kryzysowy z powodu koncentracji negatywnych zjawisk społecznych tj. takich, w których występuje szczególne nawarstwienie problemów społecznych, i jednostek, gdzie występują inne negatywne zjawiska przedstawia tabela poniżej.

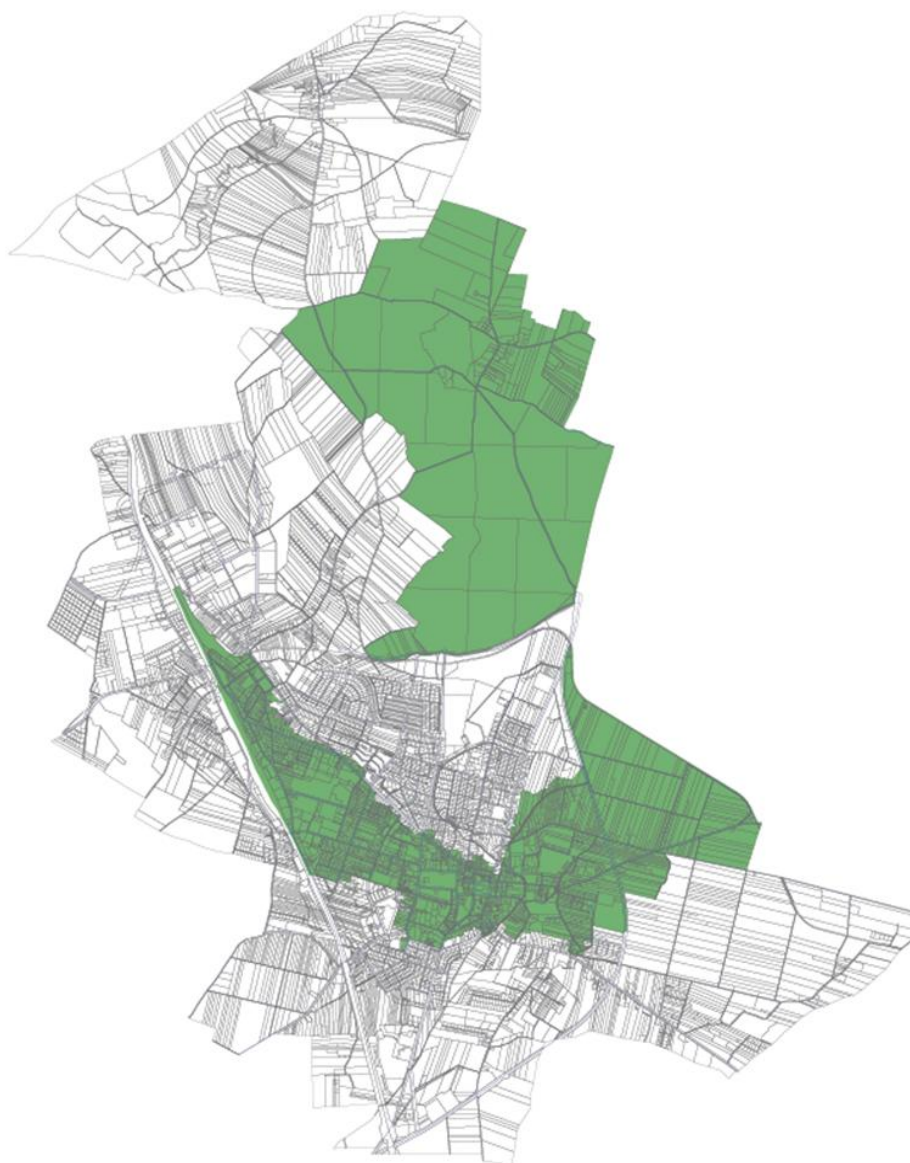
Tabela 6.1. Występowanie koncentracji negatywnych zjawisk społecznych i innych negatywnych zjawisk w jednostkach analitycznych Miasta Mława

Nazwa jednostki analitycznej	Stan kryzysowy z powodu koncentracji negatywnych zjawisk społecznych: TAK/NIE	Występowanie innych negatywnych zjawisk TAK/NIE				Spełnienie warunków obszaru zdegradowanego TAK/NIE
		gospodarcze	środowiskowe	funkcjonalno-przestrzenne	techniczne	
1. Śródmieście	TAK	NIE	TAK	TAK	NIE	TAK
2. Warszawska	NIE	NIE	NIE	TAK	TAK	NIE
3. Andersa	NIE	NIE	NIE	TAK	TAK	NIE
4. Wójtostwo	NIE	NIE	TAK	TAK	NIE	NIE
5. Kościuszki	TAK	NIE	TAK	NIE	NIE	TAK
6. Kopernika	NIE	NIE	TAK	TAK	NIE	NIE
7. Przemysłowe	NIE	TAK	NIE	TAK	TAK	NIE
8. Obrońców Mławy	TAK	NIE	TAK	TAK	NIE	TAK
9. Wólka	NIE	TAK	NIE	TAK	TAK	

10.Kozielsk	TAK	NIE	TAK	TAK	TAK	TAK
11.Piekietko	NIE	TAK		TAK	TAK	
12.Krajewo	TAK	TAK	NIE	TAK	TAK	TAK
13.Osiedle Książąt Mazowieckich	NIE	TAK	NIE	TAK	TAK	NIE
14.Zawkrze	TAK	TAK	TAK	TAK	TAK	TAK
15.Osiedle Młodych	NIE	TAK	NIE	TAK	NIE	NIE

Źródło: opracowanie własne

Rysunek 6.1. Proponowany obszar zdegradowany Miasta Mława



Źródło: opracowanie własne

Przy wyznaczaniu propozycji obszaru zdegradowanego Miasta Mława uwzględnione zostały wszystkie te jednostki analityczne, które spełniają opisane w punktach powyżej dwa warunki. Graficznie rekomendowany obszar zdegradowany przedstawia rysunek 6.1.

Na proponowany obszar zdegradowany w Mławie składają się następujące jednostki analityczne: Śródmieście, Kościuszki, Obrońców Mławy, Kozielsk, Zawkrze - w części południowej miasta oraz Krajewo w części północnej.

Proponowany obszar zdegradowany obejmuje 30% powierzchni miasta i jest zamieszkiwany przez 38% ludności gminy.

7. Proponowany obszar rewitalizacji

Obszar, na którym zamierza się prowadzić rewitalizację z uwagi na znaczenie dla rozwoju lokalnego, charakteryzujący się szczególną koncentracją negatywnych zjawisk, wyznacza się jako obszar rewitalizacji. Zgodnie z wymaganiami ustawy o rewitalizacji obszar ten nie może obejmować więcej niż 30% mieszkańców gminy oraz więcej niż 20% powierzchni gminy. Takie uwarunkowania nie pozwalają włączyć całego obszaru zdegradowanego w obszar rewitalizacji.

Rekomendując do wyznaczenia obszar rewitalizacji, dla którego będą programowane działania rewitalizacyjne, wzięto pod uwagę kierunki rozwoju miasta określone w Strategii Rozwoju Miasta Mława do roku 2020, cele Strategii Rozwiązywania Problemów Społecznych, umiejscowienie problemów społecznych w poszczególnych jednostkach analitycznych oraz strategiczne znaczenie terenów dla rozwoju lokalnego. Na tej podstawie sformułowano propozycję obszar rewitalizacji obejmującego 8,81 % powierzchni gminy i 27,3% liczby mieszkańców, na który składają się następujące tereny:

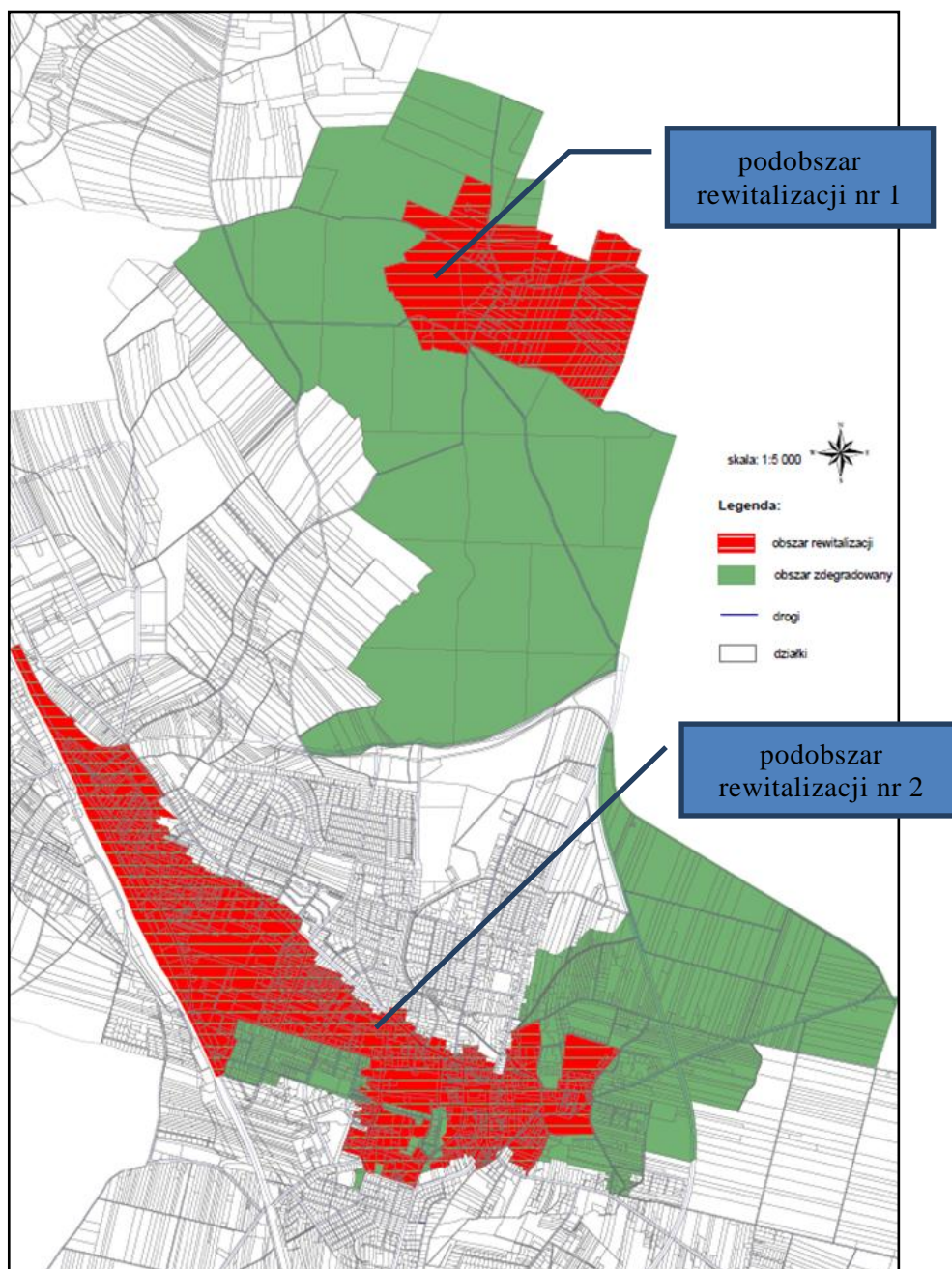
1. Część osiedla nr 1 Śródmieście, ulice: 3 Maja, Bagno 2, Bolesława Chrobrego, Gabriela Narutowicza numery 1, 1A, Grzebskiego numery parzyste do 12, 12A, numery nieparzyste 1, 1A, 1B, Jaroszyka, część ulicy Krzywej, Misjonarska, Padlewskiego numery 4/6, 1, 1/1/, 1/2, Pl. 3 Maja, Płocka numery parzyste do 56, numery nieparzyste do 25, Rondo Wolności, Sądowa, Spichrzowa numery parzyste, numery nieparzyste do 5, Sportowa 1, Stanisława Wyspiańskiego, Stary

Rynek, Stefana Żeromskiego, Szewska, Warszawska numery parzyste do 34, numery nieparzyste do 29, Wigury, Władysława Stanisława Reymonta, Zduńska, Żwirki;

2. Część osiedla nr 5 Kościuszki, ulice: Braci Gierymskich, Cicha, Cypriana Kamila Norwida, Hanki Sawickiej, Henryka Pogorzelskiego, Janka Krasickiego, Joachima Lelewela, Juliusza Słowackiego, Klonowa, Ludwika Waryńskiego, Stefana Roweckiego „Grotą”, Szarych Szeregów, Tadeusza Kościuszki numery parzyste, Tadeusza Korzybskiego, Zuzanny Morawskiej, Związku Walki Młodych, Zygmunta Krasińskiego;
3. Całe osiedle nr 8 Obrońców Mławy;
4. Część osiedla nr 10 Kozielsk, ulice: 18 Stycznia, Browarna numery parzyste, Daleka numery nieparzyste do 5b, Dzierzowska 2, 2a, 8, Gabriela Narutowicza numery parzyste, numery nieparzyste od 3 do 17, 19/1, od 21, Nowowiejska numery 1, 1A, 2, Handlowa, Jana Kochanowskiego, Pl. 1 Maja, Poświętna, Targowa, Wąska;
5. Część osiedla nr 12 Krajewo: tereny zamieszkane (wszystkie ulice) wraz z terenem przy zbiorniku wodnym;
6. Część osiedla nr 14 Zawkrze, ulice: Bednarska numery parzyste 6, 8, Henryka Sienkiewicza numery parzyste do 42, numery nieparzyste do 29, Spółdzielcza, Powstańców Styczniowych 3, 3a, 3b, 5.

Graficznie proponowany obszar rewitalizacji przedstawia mapa na rysunku 7.1. Z uwagi na fakt, że obszar ten nie ma w całości wspólnych granic i usytuowany jest w dwóch różnych częściach miasta, zaproponowano wyodrębnienie 2 podobszarów rewitalizacji: podobszar rewitalizacji nr 1 w części północnej miasta oraz podobszar rewitalizacji nr 2 w części południowej miasta.

Rysunek 7.1. Proponowany obszar rewitalizacji



Źródło: opracowanie własne

SPIS TABEL

Tabela 1.1. Gęstość zaludnienia w osiedlach Miasta Mława (dane na 31.12.2015 r.)	4
Tabela 3.1. Mierniki i wskaźniki społecznych zjawisk kryzysowych	11
Tabela 3.2. Mierniki i wskaźniki diagnozowania innych negatywnych zjawisk	15
Tabela 4.2.1. Liczba nowych samochodów (nie starszych niż 4 lata) zarejestrowanych w roku 2015	21
Tabela 4.2.2. Zamożność gospodarstw domowych mierzona liczbą rejestrowanych nowych samochodów (nie starszych niż 4 lata) przypadających na 100 mieszkańców w roku 2015	22
Tabela 4.2.3. Zamożność mierzona liczbą mieszkańców korzystających z płatnych form rekreacji i rozrywki na 100 mieszkańców	23
Tabela 4.2.4. Zamożność mierzona ruchem budowlanym mieszkańców – liczba mieszkańców, którzy uzyskali pozwolenie na budowę budynku mieszkalnego przypadająca na 100 mieszkańców w roku 2015	25
Tabela 4.2.5. Liczba osób w rodzinach korzystających z pomocy społecznej w roku 2015	26
Tabela 4.2.6. Korzystający z pomocy społecznej – liczba osób korzystających z pomocy społecznej w odniesieniu do 100 mieszkańców w roku 2015	26
Liczba osób korzystających z pomocy społecznej w odniesieniu do 100 mieszkańców w roku 2015	26
Tabela 4.2.7. Zestawienie wartości wskaźników wyliczonych dla mierników zjawiska ubóstwa w jednostkach analitycznych w roku 2015	27
Tabela 4.3.1. Przemoc w rodzinie w jednostkach analitycznych w roku 2015	29
Tabela 4.3.2. Czynniki zagrożeń w jednostkach analitycznych w roku 2015	30
Tabela 4.3.3. Przestępczość w jednostkach analitycznych w roku 2015	31
Tabela 4.5.1. Dane demograficzne jednostek analitycznych na terenie Miasta Mława ..	37
Tabela 4.5.2. Wskaźniki demograficzne jednostek analitycznych na terenie Miasta Mława	39
Tabela 4.6.1. Liczba wskaźników o wartościach wykazujących niekorzystne odchylenie od mediany	42
Tabela 5.1.1. Wskaźnik przedsiębiorczości	44

Tabela 5.3.1. Ruch budowlany w roku 2015	49
Tabela 5.3.2. Dostosowanie budynków użyteczności publicznej do potrzeb osób niepełnosprawnych	50
Tabela 5.3.3. Jakość dróg.....	51
Tabela 5.4.1. Termomodernizacja budynków użyteczności publicznej w roku 2015 ...	52
Tabela 5.4.2. Nasycenie terenu drogami w roku 2015	53
Tabela 5.4.3. Wskaźnik stanu dróg.....	54
Tabela 6.1. Występowanie koncentracji negatywnych zjawisk społecznych i innych negatywnych zjawisk w jednostkach analitycznych Miasta Mława	55

SPIS ILUSTRACJI

Rysunek 1.1. Podział Miasta Mława na osiedla	3
Rysunek 3.1. Schemat analiz prowadzących do wyznaczenia obszaru zdegradowanego ..	8
Rysunek 4.1.1. Długotrwałe bezrobocie: liczba osób zarejestrowanych w Powiatowym Urzędzie Pracy w Mławie jako długotrwałe bezrobotni w odniesieniu do 100 mieszkańców(dane na 31.12.2015 r.)	16
Rysunek 4.1.2. Długotrwałe bezrobocia z podziałem na płeć: liczba osób zarejestrowanych w Powiatowym Urzędzie Pracy w Mławie jako długotrwałe bezrobotni w odniesieniu do 100 mieszkańców (dane na 31.12.2015 r.)	17
Rysunek 4.1.3. Liczba osób zarejestrowanych w Powiatowym Urzędzie Pracy w Mławie w odniesieniu do 100 mieszkańców (dane na 31.12.2015 r.)	18
Rysunek 4.1.4. Liczba osób korzystających z pomocy społecznej z powodu bezrobocia w odniesieniu do 100 mieszkańców (dane na 31.12.2015 r.).....	19
Rysunek 4.4.1. Liczba osób uczestniczących w wyborach na przewodniczących osiedli w odniesieniu do 100 mieszkańców w roku 2015	33
Rysunek 4.4.2. Liczba osób biorących udział w głosowaniu nad budżetem obywatelskim w odniesieniu do 100 mieszkańców w roku 2015	34
Rysunek 4.4.3. Liczba osób zainteresowana przystąpieniem do projektu „Bezpieczeństwo energetyczne Mławy – partnerstwo na rzecz ekorozwoju miasta” w odniesieniu do 100 mieszkańców	35
Rysunek 4.4.4. Liczba osób korzystających z pomocy społecznej z powodu bezradności w spawach opiekuńczych w roku 2015	36
Rysunek 4.5.1. Relacja wielkości grup ludności w poszczególnych grupach wiekowych w jednostkach analitycznych w roku 2015	38
Rysunek 4.6.1. Interpretacja zjawisk kryzysowych	41
Rysunek 4.6.2. Mapa z obszarami, w których występuje szczególne nawarstwienie problemów społecznych	43
Rysunek 5.2.1. Obszar przekroczeń poziomu dopuszczalnego pyłu zawieszzonego PM10 o okresie uśredniania wyników 24 godziny w Mławie w 2010 roku	47
Rysunek 6.1. Proponowany obszar zdegradowany Miasta Mława	56
Rysunek 7.1. Proponowany obszar rewitalizacji	59

SPIS ZAŁĄCZNIKÓW

Załącznik nr 1 – Ankieta skierowana do mieszkańców Miasta Mława badająca sposób spędzania wolnego czasu