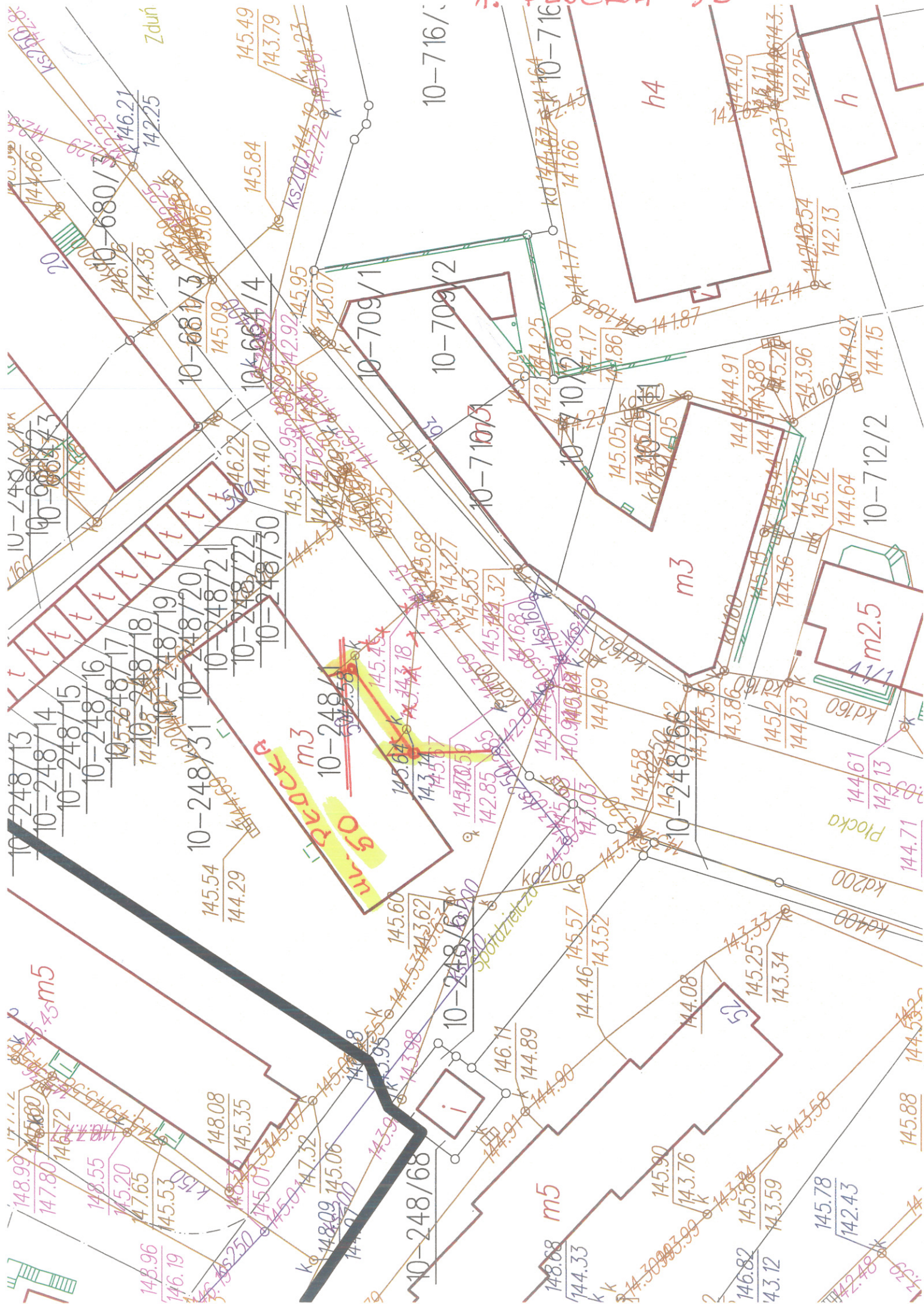


1. PŁOCKA 50



2. UL. PŁOCKA



Mława, dnia 21.07.2017r.

KT - 526/1/2017/EM

**Wnioskodawca
Urząd Miasta Mława**

**Budowa przyłączy kanalizacji sanitarnej w
pasie drogowym do posesji nr; 375/4+375/2,
777/2, 775+776, 774+733 przy ul. Płockiej
w Mławie**

W odpowiedzi na podanie z dnia 14.07.2017 roku, Zakład Wodociągów, Kanalizacji i Oczyszczalnia Ścieków „WOD – KAN” sp. z o. o. w Mławie, ul. Płocka 106, **ustala następujące warunki techniczne** w celu budowy przyłączy kanalizacji sanitarnej w pasie drogowym do posesji nr: 375/4+375/2, 777/2, 775+776, 774+773 przy ul. Płockiej w Mławie

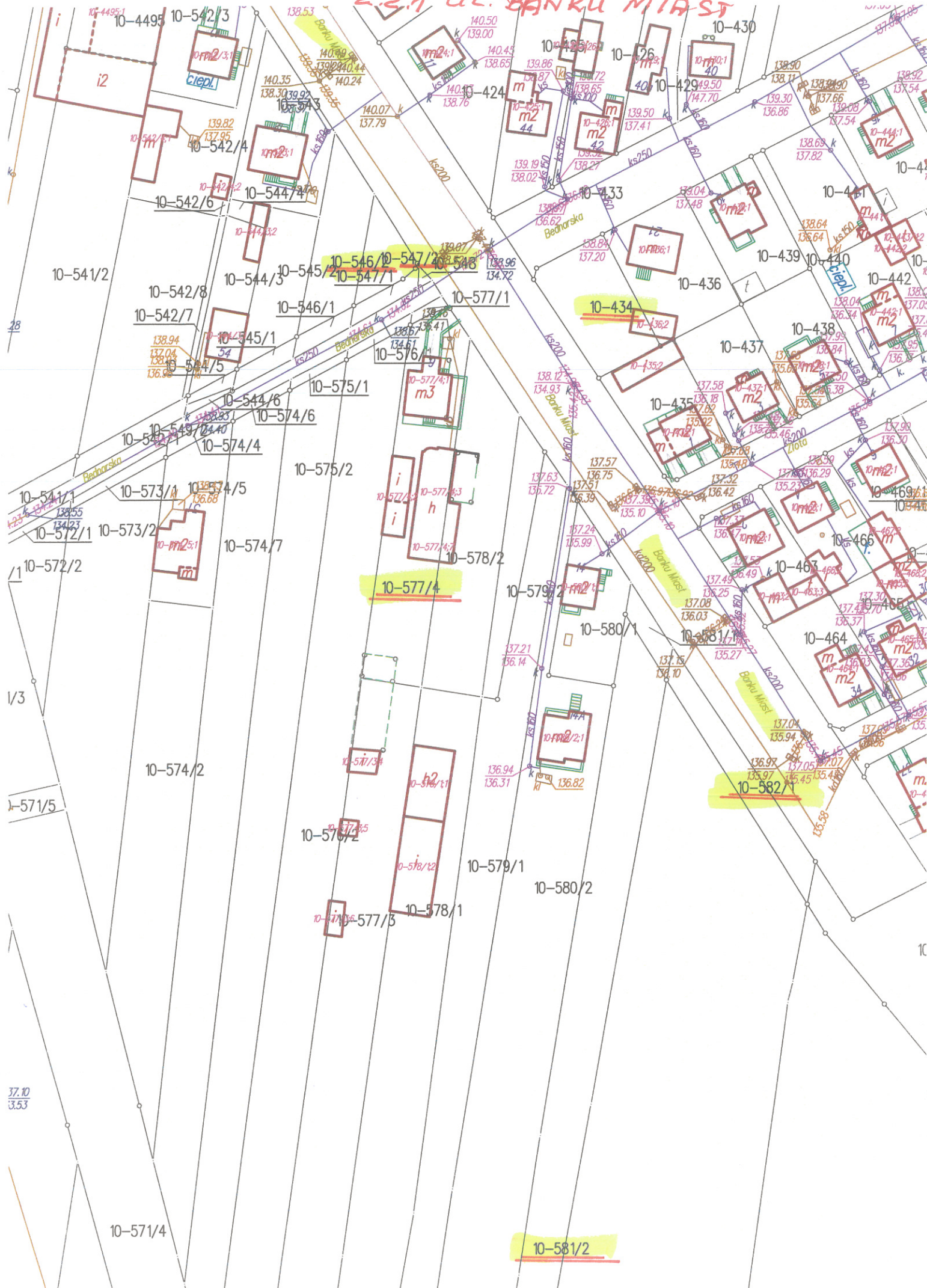
1. Budowę przyłączy w pasie drogowym ul. Płockiej do posesji nr ; 375/4+375/2, 777/2, 775+776, 774+773, należy zaprojektować od istniejącego kolektora kanalizacji sanitarnej DN 600.
Połączenie przyłączy z kolektorem wykonać od istniejących studni kanalizacyjnych lub od studni zaprojektowanych i wybudowanych na ww. kolektorze sanitarnym.
Budowę przyłączy kanalizacji sanitarnej w pasie drogowym należy wykonać z materiałów o klasie sztywności obwodowej SN8.
2. Wskazanie lokalizacyjne na budowę przyłączy w pasie drogowym należy uzyskać w Urzędzie Miasta Mława Wydział Gospodarki Nieruchomościami i Planowania Przestrzennego.
3. Projekt budowlany przyłączy kanalizacji sanitarnej w pasie drogowym należy wykonać zgodnie z obowiązującymi przepisami i normami.
4. Projekt budowlany przyłączy kanalizacji sanitarnej w pasie drogowym należy uzgodnić z Zakładem „WOD – KAN” sp. z o. o. w Mławie oraz Zarządcami Dróg.
5. W razie przebiegu trasy przyłączy kanalizacji sanitarnej przez działki nie należące do Gminy Mława należy uzyskać zgodę właścicieli tych działek.
6. Budowę przyłączy kanalizacji sanitarnej w pasie drogowym może wykonać osoba prawna lub fizyczna o stosownych uprawnieniach.
7. Przed rozpoczęciem wykonania przyłączy kanalizacji sanitarnej w pasie drogowym przez inne osoby prawne lub fizyczne należy w Zakładzie „WOD – KAN” sp. z o. o. w Mławie dopełnić następujących formalności:

- a) dostarczyć do Zakładu świadectwa jakości materiałów, które będą wykorzystane do wykonania przyłączy kanalizacji sanitarnej w pasie drogowym,
 - b) dostarczyć do Zakładu projekt budowlany wykonywanych przyłączy kanalizacji sanitarnej w pasie drogowym,
 - c) ustalić z Zakładem termin wykonania połączenia przyłączy kanalizacji sanitarnej z kolektorem istniejącym.
8. Zgłosić w Zakładzie wstępny odbiór wykonanych przyłączy kanalizacji sanitarnej w pasie drogowym (przed zasypaniem wykopu).
 9. Po wykonaniu przyłączy kanalizacji sanitarnej w pasie drogowym dostarczyć do Zakładu przed terminem odbioru końcowego badanie szczelności wybudowanych przyłączy kanalizacji sanitarnej w pasie drogowym oraz inwentaryzację geodezyjną powykonawczą.
 10. Po zakończeniu prac związanych z budową przyłączy kanalizacji sanitarnej w pasie drogowym i zebraniu przez Zakład „WOD – KAN” kompletu dokumentów w przedmiotowej sprawie następuje odbiór końcowy i włączenie przyłączy kanalizacji sanitarnej do eksploatacji.
 11. Działanie osób prawnych lub fizycznych z naruszeniem warunków technicznych zawartych w tym piśmie, będzie uważane przez Zakład „WOD – KAN” jako naruszenie obowiązujących norm i będzie zgłaszane stosownym organom w celu podjęcia właściwych decyzji.
 12. Warunki techniczne ważne są do 20.07.2019r.

ZASTĘPCA PREZESA

mgr Lucjan Wadołowski

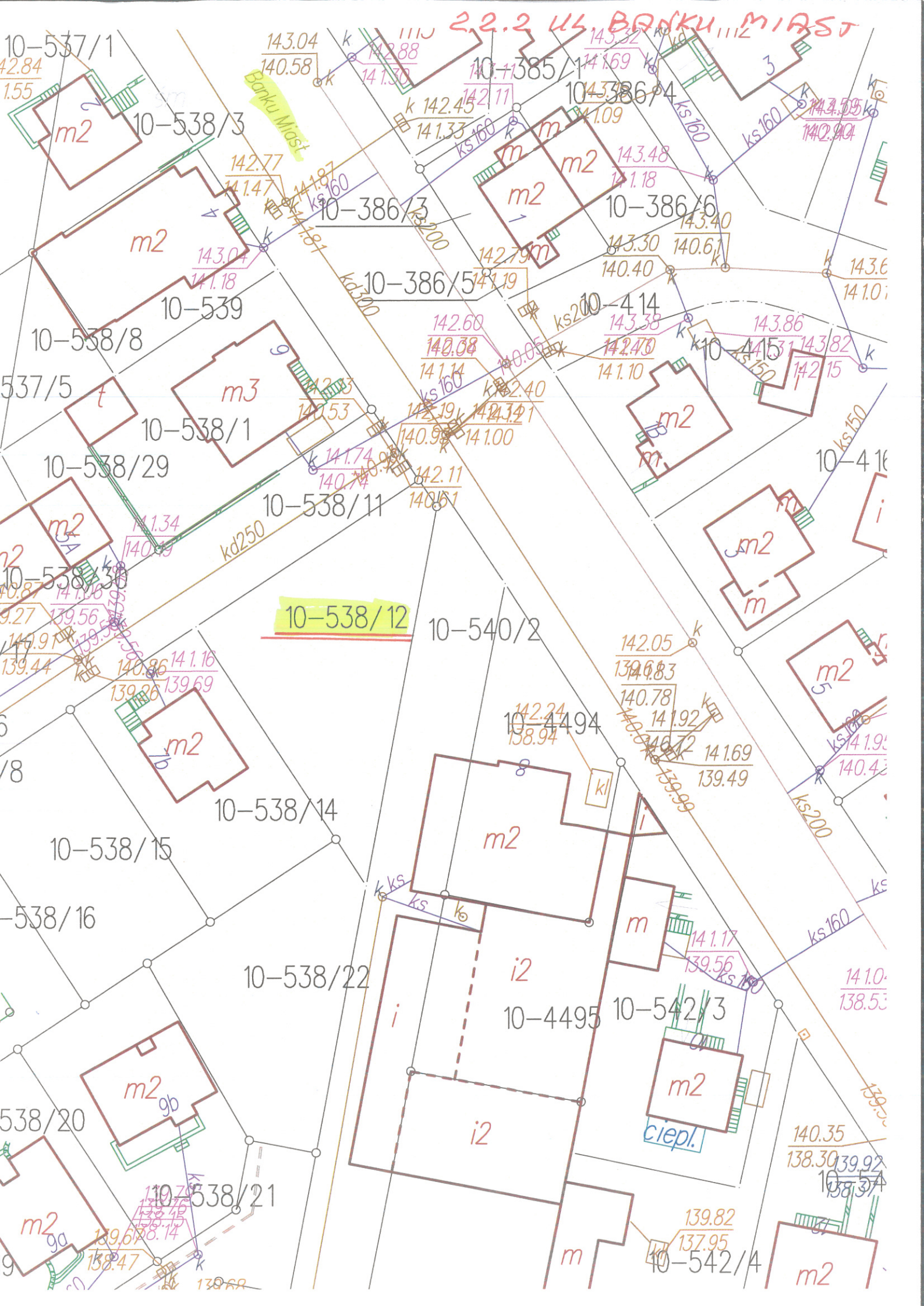
2.2.1 UL. BANKU MIAST



37.10
35.53

10-581/2

22.2 ul. BORKU MIASTO



10-538/12

10-540/2

10-538/15

10-538/22

10-4495

10-542/3

10-538/21

10-542/4

10-537/1

10-538/3

10-535/1

10-536/4

10-386/3

10-386/6

10-386/5

10-414

537/5

10-538/1

10-538/29

10-538/11

10-416

10-538/30

6

10-538/14

538/16

538/20

9

10-538/21

10-416

10-416

10-416

10-416

10-416

10-416

10-416

10-416

9

Mława, dnia 21.07.2017r.

KT - 526/2/2017/EM

Wnioskodawca
Urząd Miasta Mława

Budowa przyłączy kanalizacji sanitarnej w pasie drogowym do posesji nr; 538/12, 577/4 przy ulicy Banku Miast w Mławie

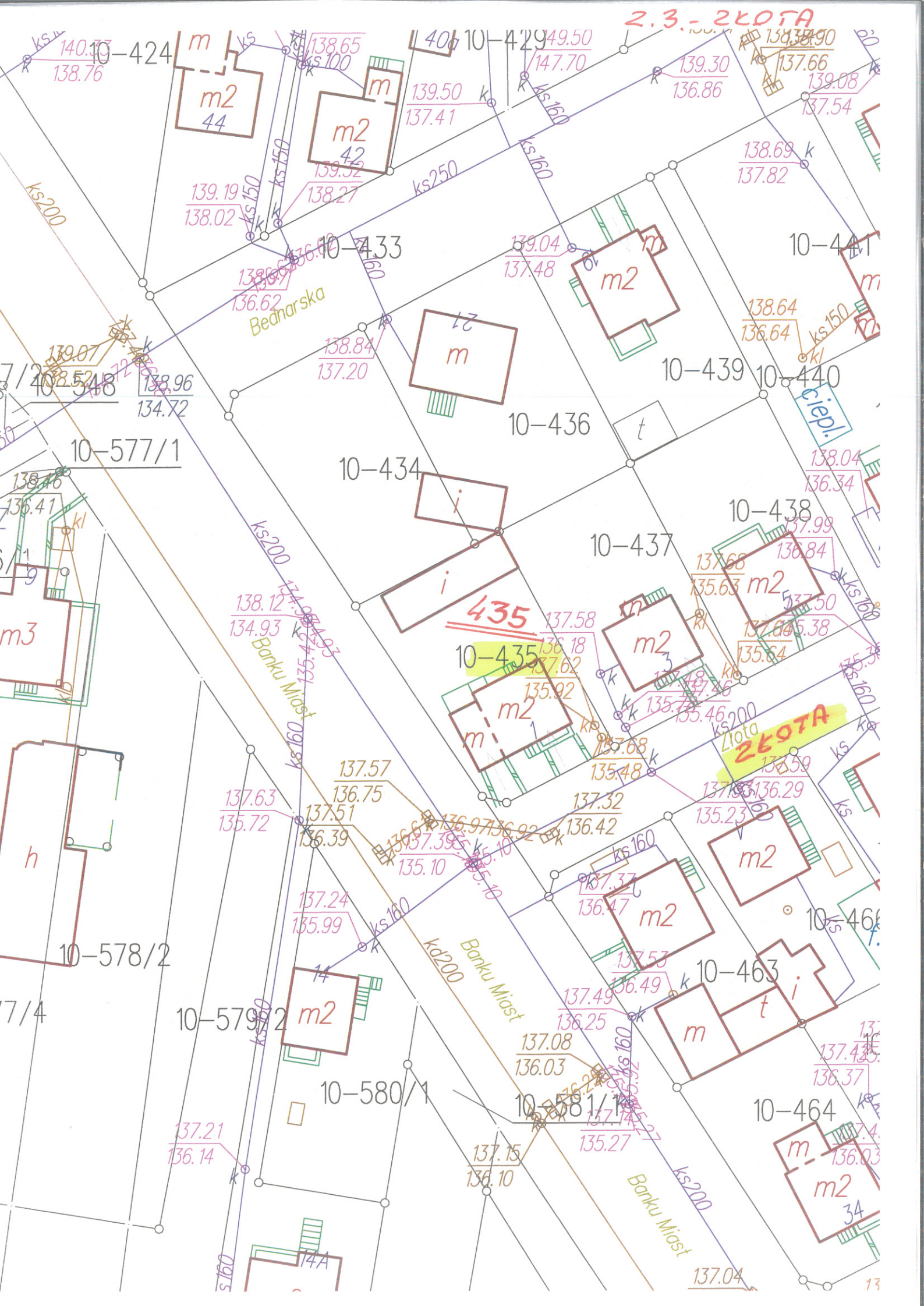
W odpowiedzi na podanie z dnia 14.07.2017 roku, Zakład Wodociągów, Kanalizacji i Oczyszczalnia Ścieków „WOD – KAN” sp. z o. o. w Mławie, ul. Płocka 106, ustala następujące warunki techniczne w celu budowy przyłączy kanalizacji sanitarnej w pasie drogowym do posesji nr: 538/12, 577/4 przy ul. Banku Miast w Mławie

1. Budowę przyłączy w pasie drogowym ul. Banku Miast do posesji nr ; 538/12, 577/4, należy zaprojektować od istniejącego kolektora kanalizacji sanitarnej DN 200 PVC.
Połączenie przyłączy z kolektorem wykonać od istniejących studni kanalizacyjnych lub od studni zaprojektowanych i wykonanych na ww. kolektorze sanitarnym.
Budowę przyłączy kanalizacji sanitarnej w pasie drogowym należy wykonać z materiałów o klasie sztywności obwodowej SN8.
2. Wskazanie lokalizacyjne na budowę przyłączy w pasie drogowym należy uzyskać w Urzędzie Miasta Mława Wydział Gospodarki Nieruchomościami i Planowania Przestrzennego.
3. Projekt budowlany przyłączy kanalizacji sanitarnej w pasie drogowym należy wykonać zgodnie z obowiązującymi przepisami i normami.
4. Projekt budowlany przyłączy kanalizacji sanitarnej w pasie drogowym należy uzgodnić z Zakładem „WOD – KAN” sp. z o. o. w Mławie oraz Zarządcami Dróg.
5. W razie przebiegu trasy przyłączy kanalizacji sanitarnej przez działki nie należące do Gminy Mława należy uzyskać zgodę właścicieli tych działek.
6. Budowę przyłączy kanalizacji sanitarnej w pasie drogowym może wykonać osoba prawna lub fizyczna o stosownych uprawnieniach.
7. Przed rozpoczęciem wykonania przyłączy kanalizacji sanitarnej w pasie drogowym przez inne osoby prawne lub fizyczne należy w Zakładzie „WOD – KAN” sp. z o. o. w Mławie dopełnić następujących formalności:

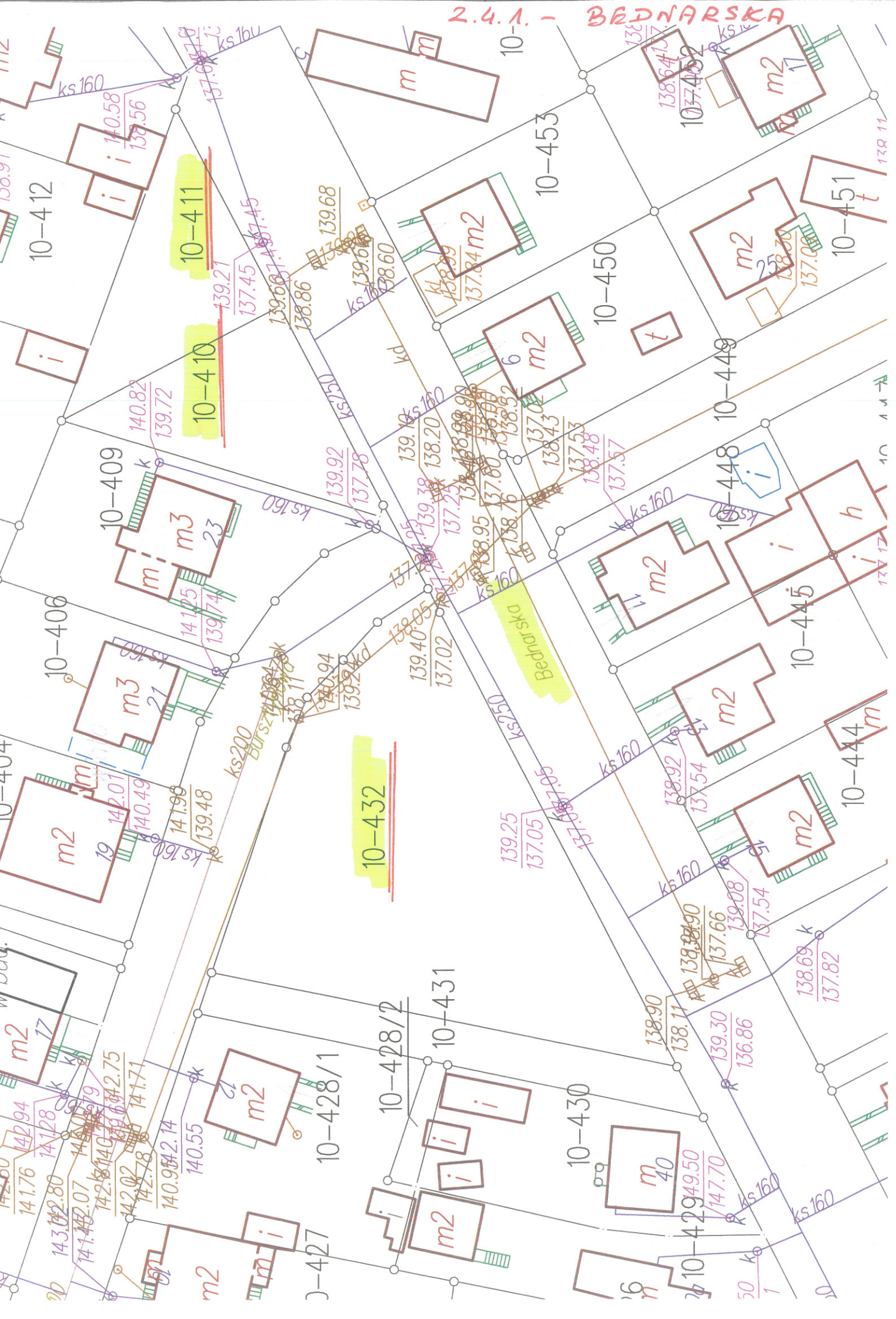
- a) dostarczyć do Zakładu świadectwa jakości materiałów, które będą wykorzystane do wykonania przyłączy kanalizacji sanitarnej w pasie drogowym,
 - b) dostarczyć do Zakładu projekt budowlany wykonywanych przyłączy kanalizacji sanitarnej w pasie drogowym,
 - c) ustalić z Zakładem termin wykonania połączenia przyłączy kanalizacji sanitarnej z kolektorem istniejącym.
8. Zgłosić w Zakładzie wstępny odbiór wykonanych przyłączy kanalizacji sanitarnej w pasie drogowym (przed zasypaniem wykopu).
 9. Po wykonaniu przyłączy kanalizacji sanitarnej w pasie drogowym dostarczyć do Zakładu przed terminem odbioru końcowego badanie szczelności wybudowanych przyłączy kanalizacji sanitarnej w pasie drogowym oraz inwentaryzację geodezyjną powykonawczą.
 10. Po zakończeniu prac związanych z budową przyłączy kanalizacji sanitarnej w pasie drogowym i zebraniu przez Zakład „WOD – KAN” kompletu dokumentów w przedmiotowej sprawie następuje odbiór końcowy i włączenie przyłączy kanalizacji sanitarnej do eksploatacji.
 11. Działanie osób prawnych lub fizycznych z naruszeniem warunków technicznych zawartych w tym piśmie, będzie uważane przez Zakład „WOD – KAN” jako naruszenie obowiązujących norm i będzie zgłaszane stosownym organom w celu podjęcia właściwych decyzji.
 12. Warunki techniczne ważne są do 20.07.2019r.

ZASTĘPCA PREZESA
mgr Lucjan Wądołowski

2.3.-2kOTA



2.4.1. - BEDNARSKA





2.4.2. BEDNARSKA

Banku Mla. Uly. 87

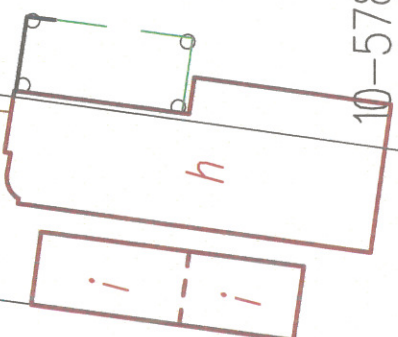
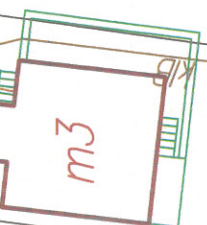
139.19
138.02
139.07
138.96
134.72
136.62
139.07
138.52
138.96
134.72

137.63
135.72

10-5792

ks200

10-577/1



10-578/2

10-577/4

10-546/1
10-545/2
10-547/1

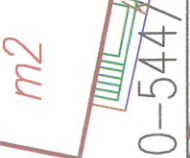


10-576/1

10-575/1

10-574/6

10-575/2



10-544/4

10-544/3

10-546/1

10-545/1

10-544/6

10-574/6

10-574/4

10-574/7



10-542/6

10-542/8

10-542/7

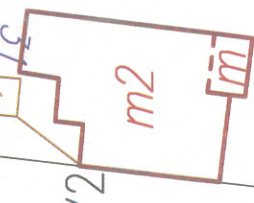
10-545/1

10-544/5

10-544/6

10-574/6

10-574/5



138.94
137.04
138.10
136.98

10-549/1
10-549/2
10-549/3
10-549/4
10-549/5

10-573/1
10-573/2

138.93
138.93
136.68

10-541/2

10-549/1
10-549/2
10-549/3
10-549/4
10-549/5

10-573/1
10-573/2

10-573/1
10-573/2

10-541/1
10-542/1
10-542/2

10-572/1
10-572/2

10-571/1
10-572/2

139.28

ks200

138.70

138.55
134.23
134.23

137.87
135.31

139.68
138.39

3/18

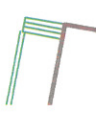
10-538/23

538/26

138.36
135.36

137.87
135.31

135.75
135.31



62

Mława, dnia 21.07.2017r.

KT - 526/4/2017/EM

Wnioskodawca
Urząd Miasta Mława

Budowa przyłączy kanalizacji sanitarnej w pasie drogowym do posesji nr; 410, 411, 432, 544/5, 574/5 przy ulicy Bednarskiej w Mławie

W odpowiedzi na podanie z dnia 14.07.2017 roku, Zakład Wodociągów, Kanalizacji i Oczyszczalnia Ścieków „WOD – KAN” sp. z o. o. w Mławie, ul. Płocka 106, ustala następujące warunki techniczne w celu budowy przyłączy kanalizacji sanitarnej w pasie drogowym do posesji nr: 410, 411, 432, 544/5, 574/5 przy ulicy Bednarskiej w Mławie.

1. Budowę przyłączy w pasie drogowym ul. Bednarskiej do posesji nr ; 410, 411, 432, 544/5, 574/5 należy zaprojektować od istniejącego kolektora kanalizacji sanitarnej DN 250 PVC.
Połączenie przyłączy z kolektorem wykonać od istniejących studni kanalizacyjnych lub od studni zaprojektowanych i wykonanych na ww. kolektorze sanitarnym.
Budowę przyłączy w pasie drogowym należy wykonać z materiałów o klasie sztywności obwodowej SN8.
2. Wskazanie lokalizacyjne na budowę przyłączy w pasie drogowym należy uzyskać w Urzędzie Miasta Mława Wydział Gospodarki Nieruchomościami i Planowania Przestrzennego.
3. Projekt budowlany przyłączy kanalizacji sanitarnej w pasie drogowym należy wykonać zgodnie z obowiązującymi przepisami i normami.
4. Projekt budowlany przyłączy kanalizacji sanitarnej w pasie drogowym należy uzgodnić z Zakładem „WOD – KAN” sp. z o. o. w Mławie oraz Zarządcami Dróg.
5. W razie przebiegu trasy przyłączy kanalizacji sanitarnej przez działki nie należące do Gminy Mława należy uzyskać zgodę właścicieli tych działek.
6. Budowę przyłączy kanalizacji sanitarnej w pasie drogowym może wykonać osoba prawna lub fizyczna o stosownych uprawnieniach.
7. Przed rozpoczęciem wykonania przyłączy kanalizacji sanitarnej w pasie drogowym przez inne osoby prawne lub fizyczne należy w Zakładzie „WOD – KAN” sp. z o. o. w Mławie dopełnić następujących formalności:

- a) dostarczyć do Zakładu świadectwa jakości materiałów, które będą wykorzystane do wykonania przyłączy kanalizacji sanitarnej w pasie drogowym,
 - b) dostarczyć do Zakładu projekt budowlany wykonywanych przyłączy kanalizacji sanitarnej w pasie drogowym,
 - c) ustalić z Zakładem termin wykonania połączenia przyłączy kanalizacji sanitarnej z kolektorem istniejącym.
8. Zgłosić w Zakładzie wstępny odbiór wykonanych przyłączy kanalizacji sanitarnej w pasie drogowym (przed zasypaniem wykopu).
 9. Po wykonaniu przyłączy kanalizacji sanitarnej w pasie drogowym dostarczyć do Zakładu przed terminem odbioru końcowego badanie szczelności wybudowanych przyłączy kanalizacji sanitarnej w pasie drogowym oraz inwentaryzację geodezyjną powykonawczą.
 10. Po zakończeniu prac związanych z budową przyłączy kanalizacji sanitarnej w pasie drogowym i zebraniu przez Zakład „WOD – KAN” kompletu dokumentów w przedmiotowej sprawie następuje odbiór końcowy i włączenie przyłączy kanalizacji sanitarnej do eksploatacji.
 11. Działanie osób prawnych lub fizycznych z naruszeniem warunków technicznych zawartych w tym piśmie, będzie uważane przez Zakład „WOD – KAN” jako naruszenie obowiązujących norm i będzie zgłaszane stosownym organom w celu podjęcia właściwych decyzji.
 12. Warunki techniczne ważne są do 20.07.2019r.

ZASTĘPCA PREZESA
mgr Lucjan Wądrołowski

