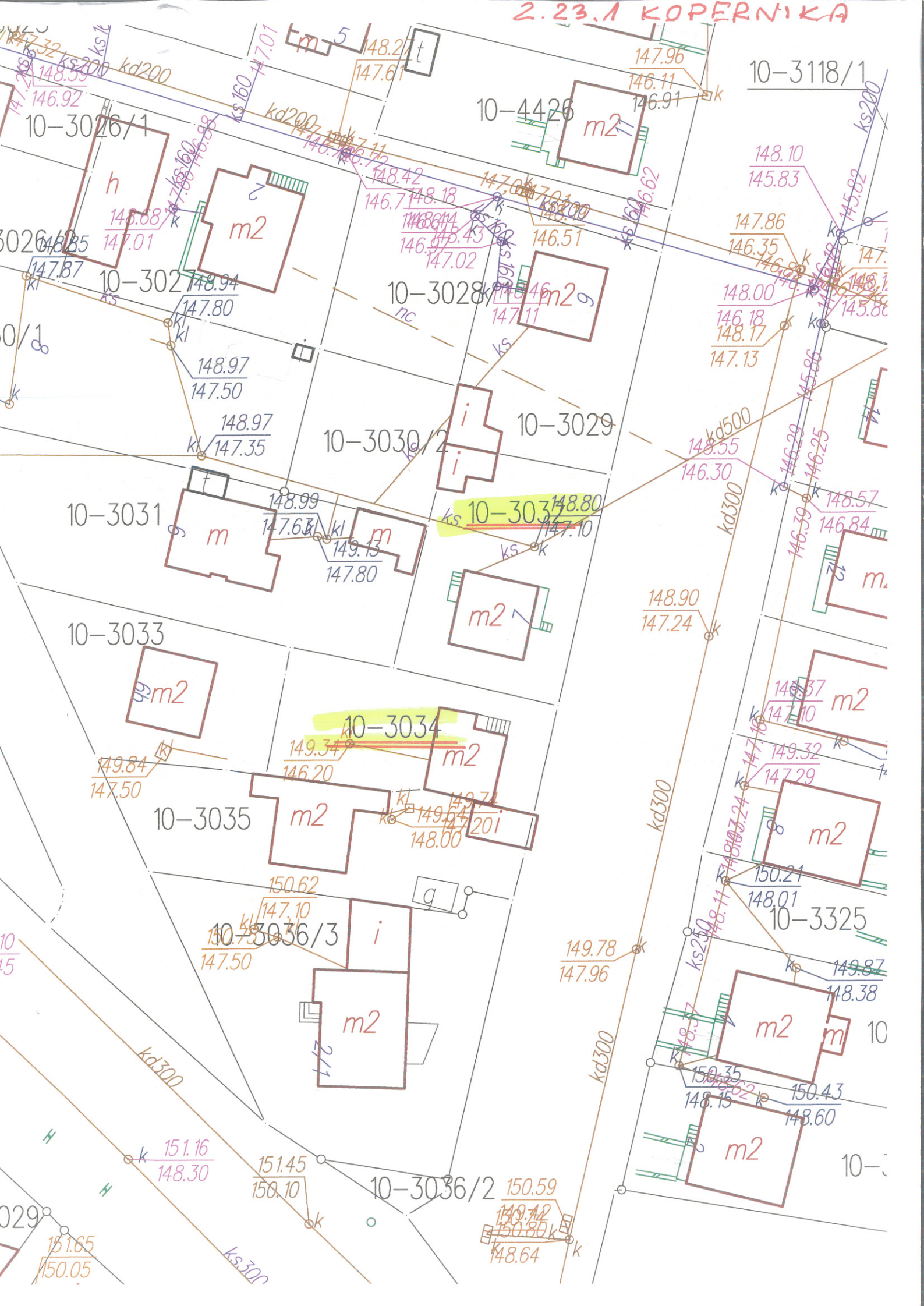
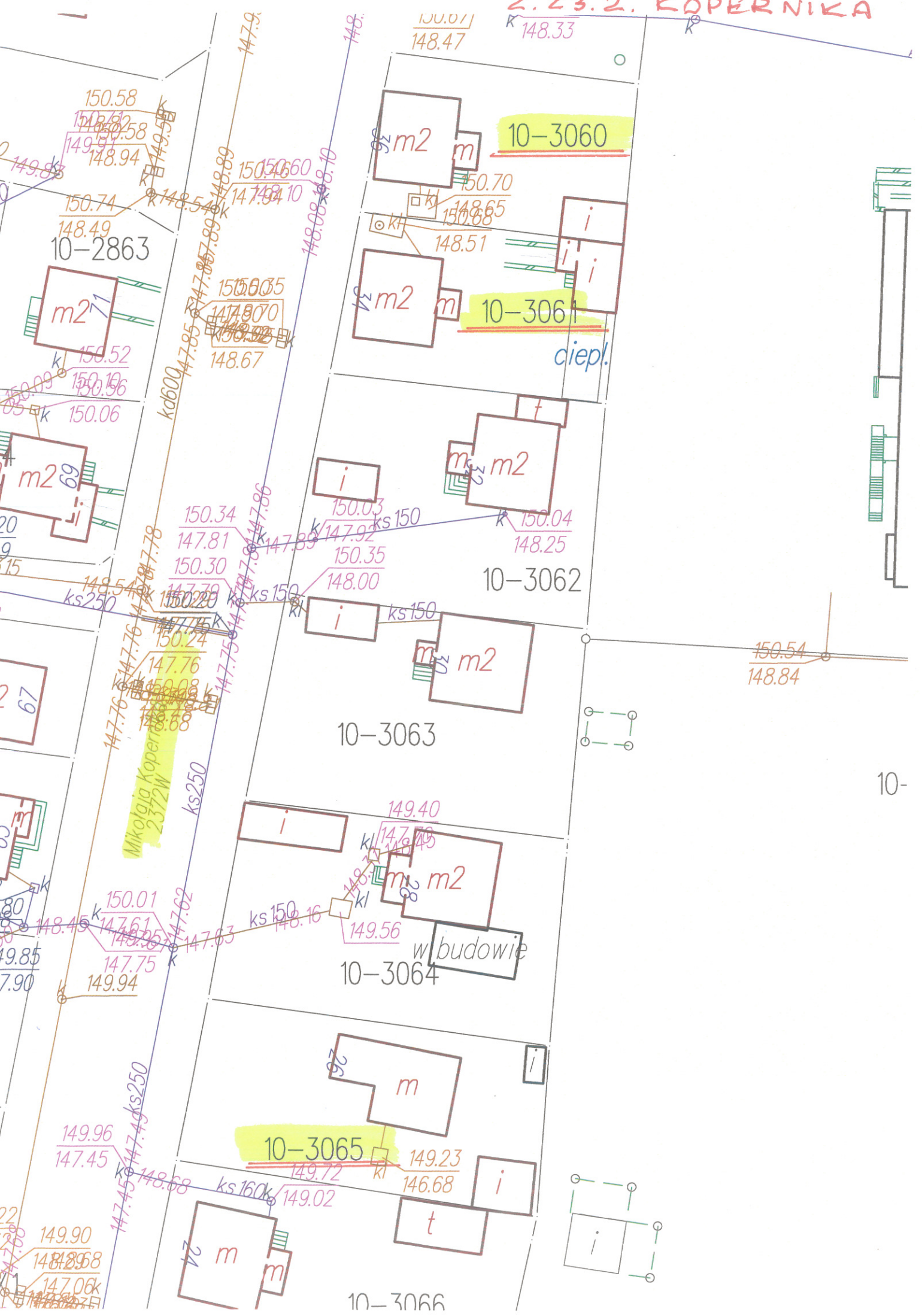


2.23.1 KOPERNIKA



2.23.2. KOPERNIKA



Mława, dnia 21.07.2017r.

KT - 526/23/2017/EM

Wnioskodawca
Urząd Miasta Mława

Budowę przyłączy kanalizacji sanitarnej w pasie drogowym do posesji nr; 3060, 3061, 3065, 3034, 3032 przy ulicy M. Kopernika w Mławie

W odpowiedzi na podanie z dnia 14.07.2017 roku, Zakład Wodociągów, Kanalizacji i Oczyszczalnia Ścieków „WOD – KAN” sp. z o. o. w Mławie, ul. Płocka 106, **ustala następujące warunki techniczne** w celu budowy przyłączy kanalizacji sanitarnej w pasie drogowym do posesji nr: 3060, 3061, 3065, 3034, 3032 przy ulicy M. Kopernika w Mławie.

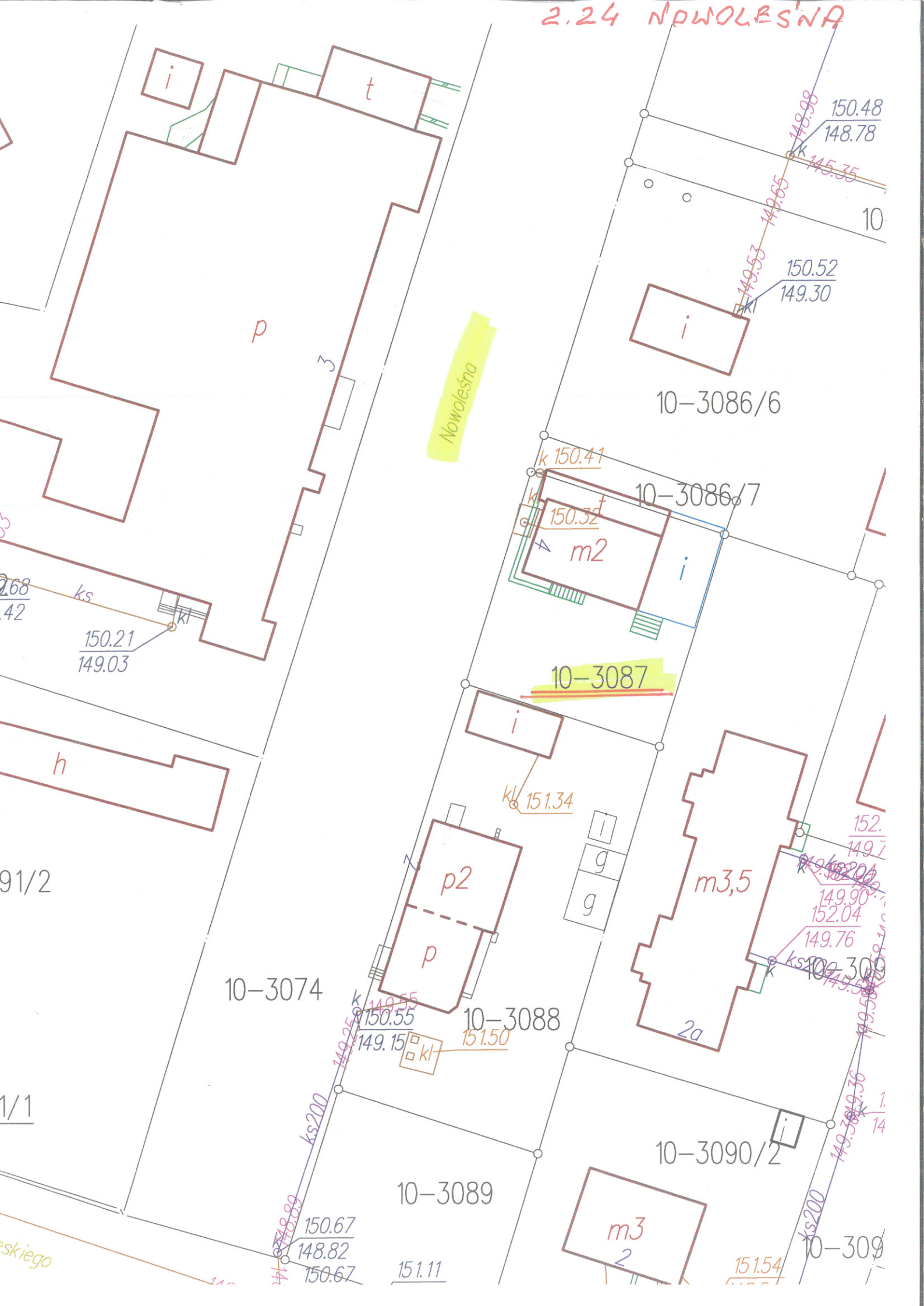
1. Budowę przyłączy w pasie drogowym ul. M. Kopernika do posesji nr ; 3060, 3061, 3065 należy zaprojektować od istniejącego kolektora kanalizacji sanitarnej DN 250 PVC.
Połączenie przyłączy z kolektorem wykonać od istniejących studni kanalizacyjnych lub od studni zaprojektowanych i wykonanych na ww. kolektorze sanitarnym.
Budowę przyłączy w pasie drogowym ul. M. Kopernika do posesji nr: 3034, 3032 należy przewidzieć poprzez rozbudowę kolektora kanalizacji sanitarnej od ul. A. Jagiellonki.
Połączenie projektowanego kolektora sanitarnego z przedmiotowym kolektorem wykonać w zaprojektowanej i wybudowanej studni kanalizacyjnej.
Budowę kolektora oraz przyłączy kanalizacji sanitarnej w pasie drogowym należy wykonać z materiałów o klasie sztywności obwodowej SN8.
2. Wskazanie lokalizacyjne na budowę kolektora oraz przyłączy w pasie drogowym należy uzyskać w Urzędzie Miasta Mława Wydział Gospodarki Nieruchomościami i Planowania Przestrzennego.
3. Projekt budowlany kolektora oraz przyłączy kanalizacji sanitarnej w pasie drogowym należy wykonać zgodnie z obowiązującymi przepisami i normami.
4. Projekt budowlany kolektora oraz przyłączy kanalizacji sanitarnej w pasie drogowym należy uzgodnić z Zakładem „WOD – KAN” sp. z o. o. w Mławie oraz Zarządcami Dróg.
5. W razie przebiegu trasy kolektora oraz przyłączy kanalizacji sanitarnej przez działki nie należące do Gminy Mława należy uzyskać zgodę właścicieli tych działek.

6. Budowę kolektora oraz przyłączy kanalizacji sanitarnej w pasie drogowym może wykonać osoba prawna lub fizyczna o stosownych uprawnieniach.
7. Przed rozpoczęciem wykonania kolektora oraz przyłączy kanalizacji sanitarnej w pasie drogowym przez inne osoby prawne lub fizyczne należy w Zakładzie „WOD – KAN” sp. z o. o. w Mławie dopełnić następujących formalności:
 - a) dostarczyć do Zakładu świadectwa jakości materiałów, które będą wykorzystane do wykonania kolektora oraz przyłączy kanalizacji sanitarnej w pasie drogowym,
 - b) dostarczyć do Zakładu projekt budowlany wykonywanego kolektora oraz przyłączy kanalizacji sanitarnej w pasie drogowym,
 - c) ustalić z Zakładem termin wykonania połączenia wybudowanego kolektora sanitarnego z kolektorem istniejącym oraz przyłączy kanalizacji sanitarnej z wybudowanymi kolektorami sanitarnymi.
8. Zgłosić w Zakładzie wstępny odbiór wykonanego kolektora oraz przyłączy kanalizacji sanitarnej w pasie drogowym (przed zasypaniem wykopu).
9. Po wykonaniu kolektora oraz przyłączy kanalizacji sanitarnej w pasie drogowym dostarczyć do Zakładu przed terminem odbioru końcowego badanie szczelności wybudowanego kolektora oraz przyłączy kanalizacji sanitarnej w pasie drogowym, wyniki przeprowadzonej inspekcji telewizyjnej wybudowanego kolektora oraz inwentaryzację geodezyjną powykonawczą.
10. Po zakończeniu prac związanych z budową kolektora oraz przyłączy kanalizacji sanitarnej w pasie drogowym i zebraniu przez Zakład „WOD – KAN” kompletu dokumentów w przedmiotowej sprawie następuje odbiór końcowy i włączenie kolektora oraz przyłączy kanalizacji sanitarnej do eksploatacji.
11. Działanie osób prawnych lub fizycznych z naruszeniem warunków technicznych zawartych w tym piśmie, będzie uważane przez Zakład „WOD – KAN” jako naruszenie obowiązujących norm i będzie zgłaszane stosownym organom w celu podjęcia właściwych decyzji.
12. Warunki techniczne ważne są do 20.07.2019r..

ZASTĘPCA PREZESA

mgr inż. Jan Wędrówski

2.24 NOWOLEŚNA



Nowoleśna

10-3086/6

10-3086/7

10-3087

10-3074

10-3088

10-3089

10-3090/2

10-309

150.48
148.78

150.52
149.30

150.21
149.03

152.
149.7

149.90
152.04
149.76

150.67
148.82
150.67

151.11

151.54

2.68
42

91/2

1/1

skiego

p

3

i

t

i

m2

i

i

p2

p

i

g

g

m3,5

2a

m3
2

k 150.41

k 150.32

kl 151.34

k 150.55
149.15

kl 151.50

ks 149.58
149.58

ks 200

ks 200

1/14

Mława, dnia 21.07.2017r.

Wnioskodawca
Urząd Miasta Mława

Budowa przyłącza kanalizacji sanitarnej w pasie drogowym do posesji nr 3087 przy ul. Nowoleśnej w Mławie

W odpowiedzi na podanie z dnia 14.07.2017 roku, Zakład Wodociągów, Kanalizacji i Oczyszczalnia Ścieków „WOD – KAN” sp. z o. o. w Mławie, ul. Płocka 106, **ustala następujące warunki techniczne** w celu budowy przyłącza kanalizacji sanitarnej w pasie drogowym do posesji nr: 3087 przy ulicy Nowoleśnej w Mławie

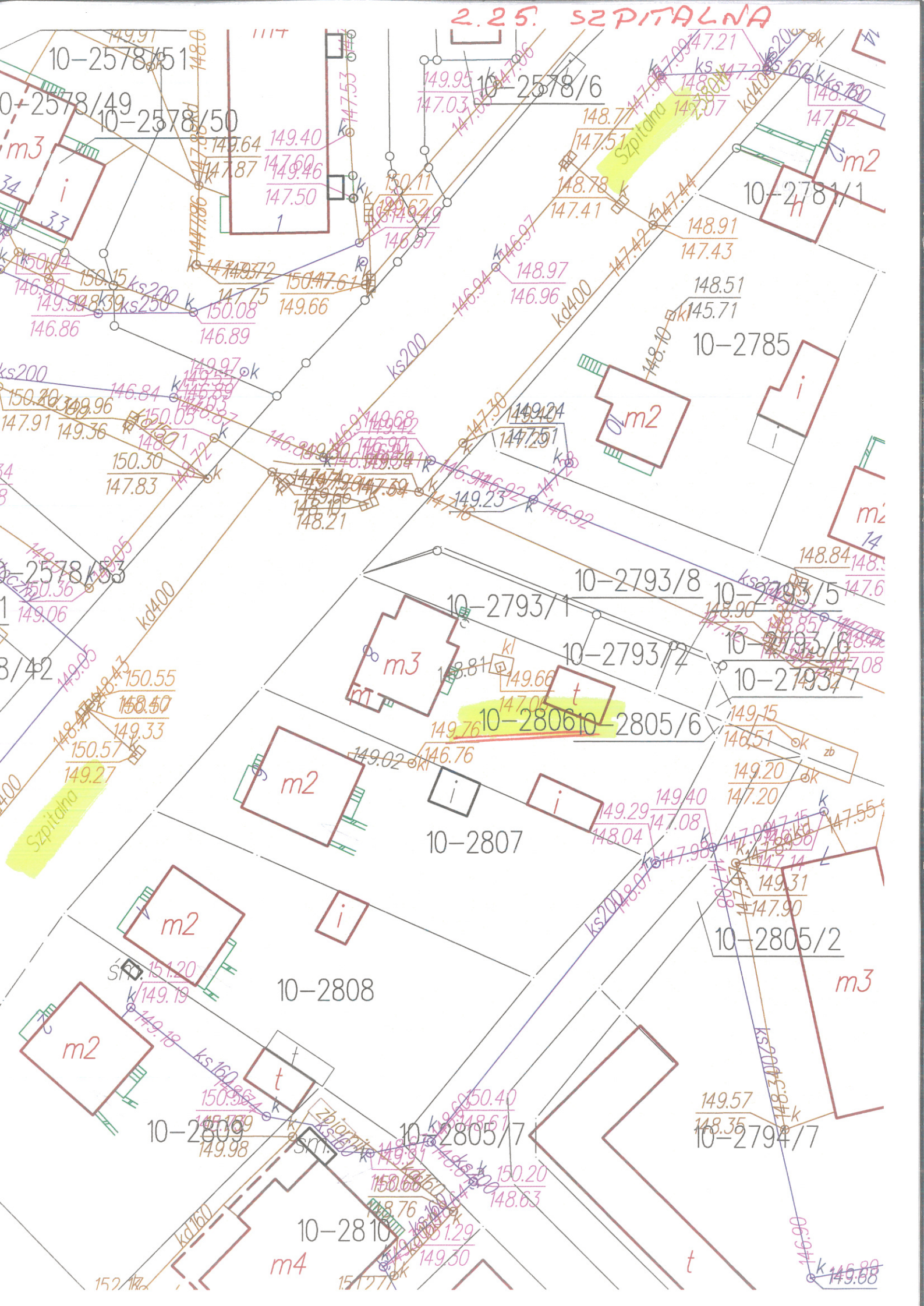
1. Budowę przyłącza w pasie drogowym ul. Nowoleśnej do posesji nr 3087 należy przewidzieć poprzez rozbudowę (przedłużenie) istniejącego kolektora sanitarnego DN 200 do wysokości przyłączenia przedmiotowej nieruchomości. Połączenie przedłużonego kolektora sanitarnego z zaprojektowanym przyłączem w pasie drogowym wykonać od zaprojektowanej studni kanalizacyjnej na rozbudowanym kolektorze sanitarnym. Budowę kolektora oraz przyłącza kanalizacji sanitarnej w pasie drogowym należy wykonać z materiałów o klasie sztywności obwodowej SN8.
2. Wskazanie lokalizacyjne na budowę kolektora oraz przyłącza w pasie drogowym należy uzyskać w Urzędzie Miasta Mława Wydział Gospodarki Nieruchomościami i Planowania Przestrzennego.
3. Projekt budowlany kolektora oraz przyłącza kanalizacji sanitarnej w pasie drogowym należy wykonać zgodnie z obowiązującymi przepisami i normami.
4. Projekt budowlany kolektora oraz przyłącza kanalizacji sanitarnej w pasie drogowym należy uzgodnić z Zakładem „WOD – KAN” sp. z o. o. w Mławie oraz Zarządcami Dróg.
5. W razie przebiegu trasy kolektora oraz przyłącza kanalizacji sanitarnej przez działki nie należące do Gminy Mława należy uzyskać zgodę właścicieli tych działek.
6. Budowę kolektora oraz przyłącza kanalizacji sanitarnej w pasie drogowym może wykonać osoba prawna lub fizyczna o stosownych uprawnieniach.
7. Przed rozpoczęciem wykonania kolektora oraz przyłącza kanalizacji sanitarnej w pasie drogowym przez inne osoby prawne lub fizyczne należy w Zakładzie „WOD – KAN” sp. z o. o. w Mławie dopełnić następujących formalności:



- a) dostarczyć do Zakładu świadectwa jakości materiałów, które będą wykorzystane do wykonania kolektora oraz przyłącza kanalizacji sanitarnej w pasie drogowym,
 - b) dostarczyć do Zakładu projekt budowlany wykonywanego kolektora oraz przyłącza kanalizacji sanitarnej w pasie drogowym,
 - c) ustalić z Zakładem termin wykonania połączenia wybudowanego kolektora sanitarnego z kolektorem istniejącym oraz przyłącza kanalizacji sanitarnej z wybudowanymi kolektorami sanitarnymi.
8. Zgłosić w Zakładzie wstępny odbiór wykonanego kolektora oraz przyłącza kanalizacji sanitarnej w pasie drogowym (przed zasypaniem wykopu).
 9. Po wykonaniu kolektora oraz przyłącza kanalizacji sanitarnej w pasie drogowym dostarczyć do Zakładu przed terminem odbioru końcowego badanie szczelności wybudowanego kolektora oraz przyłącza kanalizacji sanitarnej w pasie drogowym, wyniki przeprowadzonej inspekcji telewizyjnej wybudowanego kolektora oraz inwentaryzację geodezyjną powykonawczą.
 10. Po zakończeniu prac związanych z budową kolektora oraz przyłącza kanalizacji sanitarnej w pasie drogowym i zebraniu przez Zakład „WOD – KAN” kompletu dokumentów w przedmiotowej sprawie następuje odbiór końcowy i włączenie kolektora oraz przyłącza kanalizacji sanitarnej do eksploatacji.
 11. Działanie osób prawnych lub fizycznych z naruszeniem warunków technicznych zawartych w tym piśmie, będzie uważane przez Zakład „WOD – KAN” jako naruszenie obowiązujących norm i będzie zgłaszane stosownym organom w celu podjęcia właściwych decyzji.
 12. Warunki techniczne ważne są do 20.07.2019r.

ZASTĘPCA PREZESA
mgr Lucjan Wądatowski

2.25. SZPITALNA



Mława, dnia 21.07.2017r.

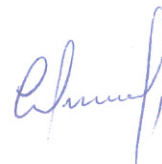
KT - 526/25/2017/EM

Wnioskodawca
Urząd Miasta Mława

Budowę przyłącza kanalizacji sanitarnej w pasie drogowym do posesji nr; 2806 przy ulicy Szpitalnej w Mławie

W odpowiedzi na podanie z dnia 14.07.2017 roku, Zakład Wodociągów, Kanalizacji i Oczyszczalnia Ścieków „WOD – KAN” sp. z o. o. w Mławie, ul. Płocka 106, ustala następujące warunki techniczne w celu budowy przyłącza kanalizacji sanitarnej w pasie drogowym do posesji nr: 2806 przy ul. Szpitalnej w Mławie.

1. Budowę przyłącza w pasie drogowym ul. J. Tuwima do posesji nr 2806 należy zaprojektować od istniejącego kolektora kanalizacji sanitarnej DN 200 kamionka w ul. J. Tuwima.
Połączenie przyłącza z kolektorem wykonać od jednej z istniejących studni kanalizacyjnych na wysokości przedmiotowej nieruchomości.
Budowę przyłącza kanalizacji sanitarnej w pasie drogowym należy wykonać z materiałów o klasie sztywności obwodowej SN8.
2. Wskazanie lokalizacyjne na budowę przyłącza w pasie drogowym należy uzyskać w Urzędzie Miasta Mława Wydział Gospodarki Nieruchomościami i Planowania Przestrzennego.
3. Projekt budowlany przyłącza kanalizacji sanitarnej w pasie drogowym należy wykonać zgodnie z obowiązującymi przepisami i normami.
4. Projekt budowlany przyłącza kanalizacji sanitarnej w pasie drogowym należy uzgodnić z Zakładem „WOD – KAN” sp. z o. o. w Mławie oraz Zarządcami Dróg.
5. W razie przebiegu trasy przyłącza kanalizacji sanitarnej przez działki nie należące do Gminy Mława należy uzyskać zgodę właścicieli tych działek.
6. Budowę przyłącza kanalizacji sanitarnej w pasie drogowym może wykonać osoba prawna lub fizyczna o stosownych uprawnieniach.
7. Przed rozpoczęciem wykonania przyłącza kanalizacji sanitarnej w pasie drogowym przez inne osoby prawne lub fizyczne należy w Zakładzie „WOD – KAN” sp. z o. o. w Mławie dopełnić następujących formalności:

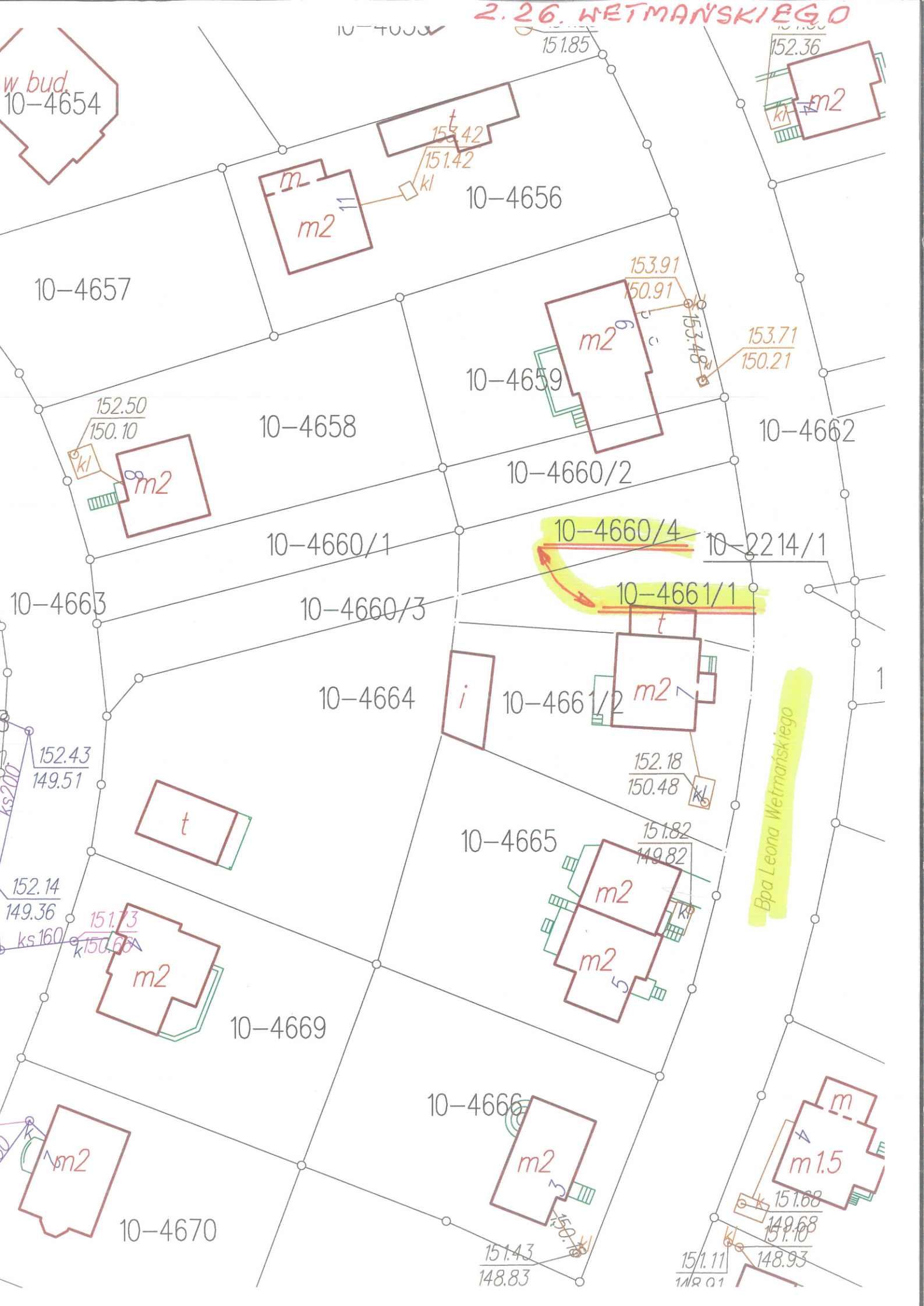


- a) dostarczyć do Zakładu świadectwa jakości materiałów, które będą wykorzystane do wykonania przyłącza kanalizacji sanitarnej w pasie drogowym,
 - b) dostarczyć do Zakładu projekt budowlany wykonywanego przyłącza kanalizacji sanitarnej w pasie drogowym,
 - c) ustalić z Zakładem termin wykonania połączenia przyłącza kanalizacji sanitarnej z kolektorem istniejącym.
8. Zgłosić w Zakładzie wstępny odbiór wykonanego przyłącza kanalizacji sanitarnej w pasie drogowym (przed zasypaniem wykopu).
 9. Po wykonaniu przyłącza kanalizacji sanitarnej w pasie drogowym dostarczyć do Zakładu przed terminem odbioru końcowego badanie szczelności wybudowanego przyłącza kanalizacji sanitarnej w pasie drogowym oraz inwentaryzację geodezyjną powykonawczą.
 10. Po zakończeniu prac związanych z budową przyłącza kanalizacji sanitarnej w pasie drogowym i zebraniu przez Zakład „WOD – KAN” kompletu dokumentów w przedmiotowej sprawie następuje odbiór końcowy i włączenie przyłącza kanalizacji sanitarnej do eksploatacji.
 11. Działanie osób prawnych lub fizycznych z naruszeniem warunków technicznych zawartych w tym piśmie, będzie uważane przez Zakład „WOD – KAN” jako naruszenie obowiązujących norm i będzie zgłaszane stosownym organom w celu podjęcia właściwych decyzji.
 12. Warunki techniczne ważne są do 20.07.2019r.

ZASTĘPCA PREZESA

mgr Lucjan Wadołowski

2.26. WETMAŃSKIEGO



w bud.
10-4654

m
m2

t
153.42
151.42
kl

152.36
m2

10-4657

10-4656

153.91
150.91
m2
153.40
153.71
150.21

10-4659

10-4662

10-4658

10-4660/2

152.50
150.10
kl
m2

10-4660/1

10-4660/4

10-2214/1

10-4661/1

10-4663

10-4660/3

10-4664

i
10-4661/2
m2
t
152.18
150.48
kl

Bpa Leona Wetmańskiego

10-4665

t

151.82
149.82
m2
m2
kl

152.14
149.36
ks160

151.73
150.66
m2

10-4669

10-4666
m2

10-4670

m
m1.5

151.43
148.83

151.11
148.01

151.88
149.68
151.10
148.93
k
kl

Mława, dnia 21.07.2017r.

KT - 526/26/2017/EM

Wnioskodawca
Urząd Miasta Mława

Budowę przyłącza kanalizacji sanitarnej w pasie drogowym do posesji nr; 4660/4+4661/1 przy ulicy Bpa L. Wetmańskiego w Mławie

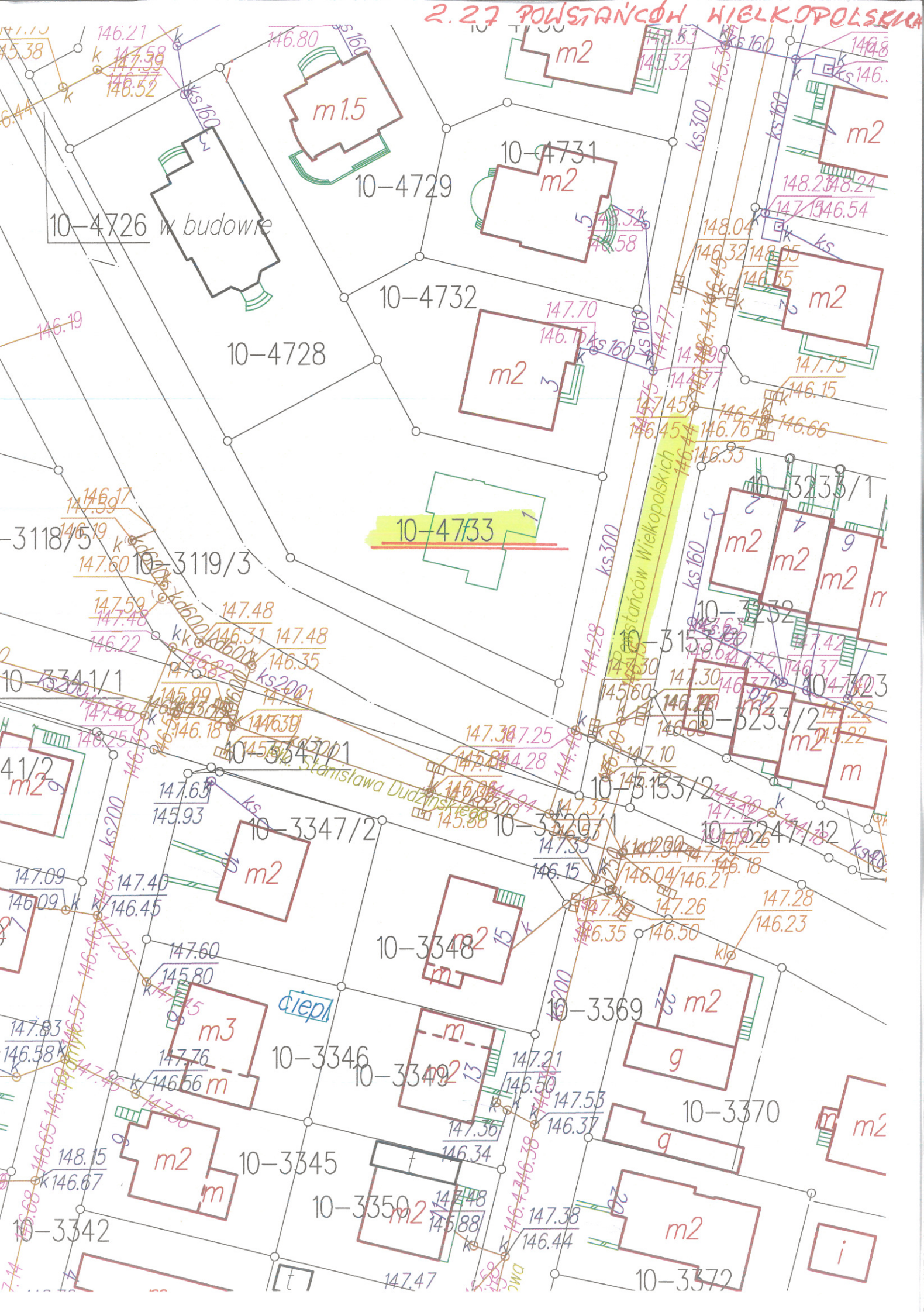
W odpowiedzi na podanie z dnia 14.07.2017 roku, Zakład Wodociągów, Kanalizacji i Oczyszczalnia Ścieków „WOD – KAN” sp. z o. o. w Mławie, ul. Płocka 106, ustala następujące warunki techniczne w celu budowy przyłącza kanalizacji sanitarnej w pasie drogowym do posesji nr: 4660/4+4661/1 przy ulicy Bpa L. Wetmańskiego w Mławie.

1. Budowę przyłącza w pasie drogowym ul. Bpa L. Wetmańskiego do posesji nr 4660/4+4661/1 należy zaprojektować od zaprojektowanego kolektora kanalizacji sanitarnej w ww. ulicy.
Połączenie przyłącza z kolektorem wykonać od zaprojektowanej studni kanalizacyjnej na wysokości przedmiotowej nieruchomości.
Budowę przyłącza kanalizacji sanitarnej w pasie drogowym należy wykonać z materiałów o klasie sztywności obwodowej SN8.
2. Wskazanie lokalizacyjne na budowę przyłącza w pasie drogowym należy uzyskać w Urzędzie Miasta Mława Wydział Gospodarki Nieruchomościami i Planowania Przestrzennego.
3. Projekt budowlany przyłącza kanalizacji sanitarnej w pasie drogowym należy wykonać zgodnie z obowiązującymi przepisami i normami.
4. Projekt budowlany przyłącza kanalizacji sanitarnej w pasie drogowym należy uzgodnić z Zakładem „WOD – KAN” sp. z o. o. w Mławie oraz Zarządcami Dróg.
5. W razie przebiegu trasy przyłącza kanalizacji sanitarnej przez działki nie należące do Gminy Mława należy uzyskać zgodę właścicieli tych działek.
6. Budowę przyłącza kanalizacji sanitarnej w pasie drogowym może wykonać osoba prawna lub fizyczna o stosownych uprawnieniach.
7. Przed rozpoczęciem wykonania przyłącza kanalizacji sanitarnej w pasie drogowym przez inne osoby prawne lub fizyczne należy w Zakładzie „WOD – KAN” sp. z o. o. w Mławie dopełnić następujących formalności:

- a) dostarczyć do Zakładu świadectwa jakości materiałów, które będą wykorzystane do wykonania przyłącza kanalizacji sanitarnej w pasie drogowym,
 - b) dostarczyć do Zakładu projekt budowlany wykonywanego przyłącza kanalizacji sanitarnej w pasie drogowym,
 - c) ustalić z Zakładem termin wykonania połączenia przyłącza kanalizacji sanitarnej z kolektorem istniejącym.
8. Zgłosić w Zakładzie wstępny odbiór wykonanego przyłącza kanalizacji sanitarnej w pasie drogowym (przed zasypaniem wykopu).
 9. Po wykonaniu przyłącza kanalizacji sanitarnej w pasie drogowym dostarczyć do Zakładu przed terminem odbioru końcowego badanie szczelności wybudowanego przyłącza kanalizacji sanitarnej w pasie drogowym oraz inwentaryzację geodezyjną powykonawczą.
 10. Po zakończeniu prac związanych z budową przyłącza kanalizacji sanitarnej w pasie drogowym i zebraniu przez Zakład „WOD – KAN” kompletu dokumentów w przedmiotowej sprawie następuje odbiór końcowy i włączenie przyłącza kanalizacji sanitarnej do eksploatacji.
 11. Działanie osób prawnych lub fizycznych z naruszeniem warunków technicznych zawartych w tym piśmie, będzie uważane przez Zakład „WOD – KAN” jako naruszenie obowiązujących norm i będzie zgłaszane stosownym organom w celu podjęcia właściwych decyzji.
 12. Warunki techniczne ważne są do 20.07.2019r.

ZASTĘPCA PREZESA
Lucjan Wądołowski
mgr Lucjan Wądołowski

2.27 POWSTANCÓW WIELKOPOLSKA



146.21
147.58
148.52

m15

10-4726 w budowie

10-4731
m2

148.24
147.46
146.54

10-4728

10-4732
m2

148.04
146.32
148.05
146.35
m2

10-4733

147.75
146.15
146.46
146.66
146.45
146.76
146.33

10-3118/5
10-3119/3

3233/1
m2
m2
m2

147.59
147.48
146.22
147.48
146.31
147.48
146.35

10-3341/1

10-3155/2
10-3233/2
m2
m

147.38
146.25
146.18
145.99
146.31
147.41
146.35
146.39
147.21
147.38
147.25
147.88
145.98
145.98

4 1/2
m2

10-3347/2
m2

10-3320/1

147.09
146.09
147.40
146.45

10-3348
m2

10-3133/2
10-3247/1
10-3247/12
m2
m
m

147.83
146.58
147.56
147.76
146.56
m3
m
ciepl

10-3346

10-3349
m

10-3369
m2
g

148.15
146.67
10-3342
m2
m

10-3350
m2

10-3370
q

10-3342

10-3350
m2

10-3372
m2

i

10-3372

Mława, dnia 21.07.2017r.

KT - 526/27/2017/EM

Wnioskodawca
Urząd Miasta Mława

Budowę przyłącza kanalizacji sanitarnej w pasie drogowym do posesji nr 4733 przy ulicy Powstańców Wielkopolskich w Mławie

W odpowiedzi na podanie z dnia 14.07.2017 roku, Zakład Wodociągów, Kanalizacji i Oczyszczalnia Ścieków „WOD – KAN” sp. z o. o. w Mławie, ul. Płocka 106, ustala następujące warunki techniczne w celu budowy przyłącza kanalizacji sanitarnej w pasie drogowym do posesji nr 4733 przy ulicy Powstańców Wielkopolskich w Mławie.

1. Budowę przyłącza w pasie drogowym ul. Powstańców Wielkopolskich do posesji nr 4733 należy wykonać od kolektora kanalizacji sanitarnej DN 300 kamionka w ww. ulicy.
Połączenie przyłącza z kolektorem wykonać od zaprojektowanej studni kanalizacyjnej na wysokości przedmiotowej nieruchomości (projekt uxks 39/08).
Budowę przyłącza kanalizacji sanitarnej w pasie drogowym należy wykonać z materiałów o klasie sztywności obwodowej SN8.
2. Wskazanie lokalizacyjne na budowę przyłącza w pasie drogowym należy uzyskać w Urzędzie Miasta Mława Wydział Gospodarki Nieruchomościami i Planowania Przestrzennego.
3. Projekt budowlany przyłącza kanalizacji sanitarnej w pasie drogowym należy wykonać zgodnie z obowiązującymi przepisami i normami.
4. Projekt budowlany przyłącza kanalizacji sanitarnej w pasie drogowym należy uzgodnić z Zakładem „WOD – KAN” sp. z o. o. w Mławie oraz Zarządcami Dróg.
5. W razie przebiegu trasy przyłącza kanalizacji sanitarnej przez działki nie należące do Gminy Mława należy uzyskać zgodę właścicieli tych działek.
6. Budowę przyłącza kanalizacji sanitarnej w pasie drogowym może wykonać osoba prawna lub fizyczna o stosownych uprawnieniach.
7. Przed rozpoczęciem wykonania przyłącza kanalizacji sanitarnej w pasie drogowym przez inne osoby prawne lub fizyczne należy w Zakładzie „WOD – KAN” sp. z o. o. w Mławie dopełnić następujących formalności:

- a) dostarczyć do Zakładu świadectwa jakości materiałów, które będą wykorzystane do wykonania przyłącza kanalizacji sanitarnej w pasie drogowym,
 - b) dostarczyć do Zakładu projekt budowlany wykonywanego przyłącza kanalizacji sanitarnej w pasie drogowym,
 - c) ustalić z Zakładem termin wykonania połączenia przyłącza kanalizacji sanitarnej z kolektorem istniejącym.
8. Zgłosić w Zakładzie wstępny odbiór wykonanego przyłącza kanalizacji sanitarnej w pasie drogowym (przed zasypaniem wykopu).
9. Po wykonaniu przyłącza kanalizacji sanitarnej w pasie drogowym dostarczyć do Zakładu przed terminem odbioru końcowego badanie szczelności wybudowanego przyłącza kanalizacji sanitarnej w pasie drogowym oraz inwentaryzację geodezyjną powykonawczą.
10. Po zakończeniu prac związanych z budową przyłącza kanalizacji sanitarnej w pasie drogowym i zebraniu przez Zakład „WOD – KAN” kompletu dokumentów w przedmiotowej sprawie następuje odbiór końcowy i włączenie przyłącza kanalizacji sanitarnej do eksploatacji.
11. Działanie osób prawnych lub fizycznych z naruszeniem warunków technicznych zawartych w tym piśmie, będzie uważane przez Zakład „WOD – KAN” jako naruszenie obowiązujących norm i będzie zgłaszane stosownym organom w celu podjęcia właściwych decyzji.
12. Warunki techniczne ważne są do 20.07.2019r.

ZASTĘPCA PREZESA
mgr Lucjan Wądołowski

2.28 OLSZTYŃSKA



Olsztyńska
2376W

2376W
Olsztyńska

Władysława Broniewskiego

Wojciecha Koszka

149.45
149.65
145.36
149.78
147.40

148.98
148.98
149.42
149.42
145.52

148.67
146.01

149.61
144.71

149.60
146.50

148.76
146.41
147.80
14

148.70
148.75
146.28

148.76
147.36
10

148.99
148.02
149.08
148.05

149.14
147.74
10

10-2821/1

10-2820

10-2803

10-2804

10-3002

10-3004

10-3005

10-3005.58

10-2819

10-2708

10-2800

10-2801

10-2799

t

i

t

t

i

t

ciepl.

m-

m

t

i

m2

m2

m2

m2

24

m2

m2

22

t

ki

20

h2

t

m2

14

m2

h2

t

m2

14

m2

14

m2

14

m2

14

m2

14

m2

14

m2

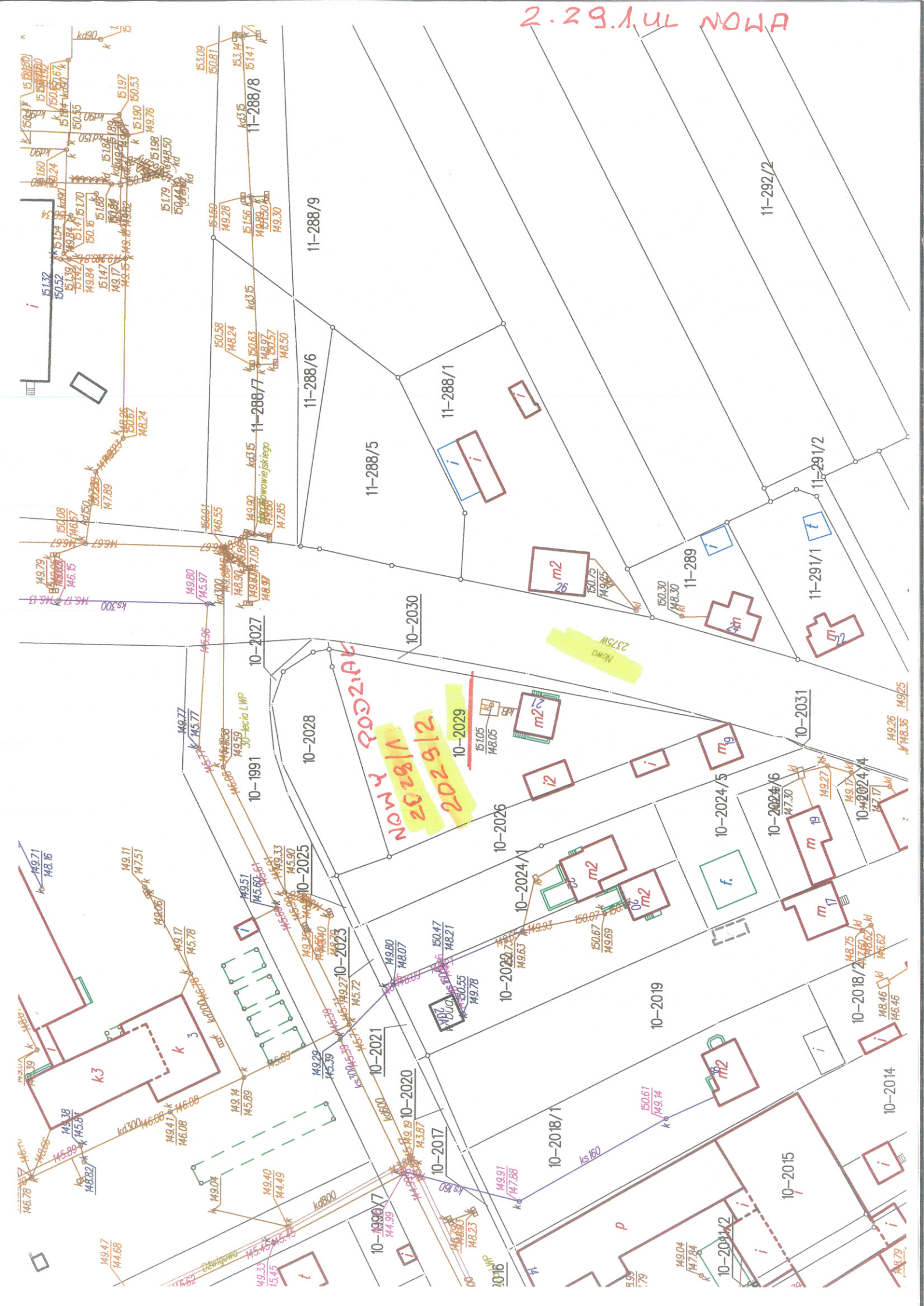
14

m2

14

m2

14



2.29.2 44. NOWA

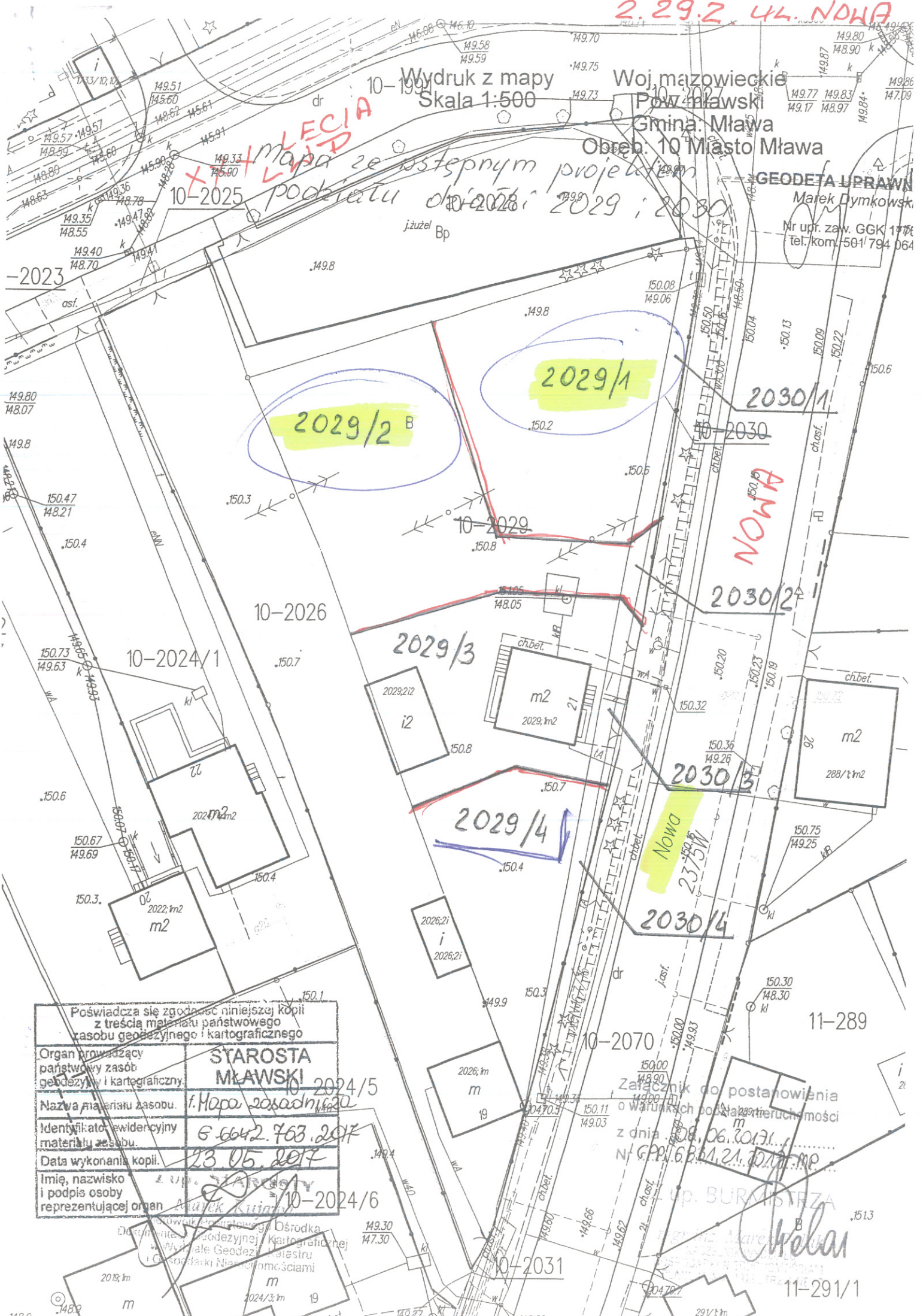
Wydruk z mapy Skala 1:500

Woj. mazowieckie
Powiat mławski
Gmina: Mława
Obreń. 10 Miasto Mława

GEODETA UPRAWNIENY
Marek Dymkowski

Nr upr. zaw. GGK 1974
tel./kom: 501 794 064

mapa ze stopniowym projektem podziału obr. 2028; 2029; 2030



NOWA

Poświadczam się zgodność niniejszej kopii z treścią materiału państwowego zasobu geodezyjnego i kartograficznego

Organ prowadzący państwowy zasób geodezyjny i kartograficzny	STAROSTA MŁAWSKI
Nazwa materiału zasobu	f. Mapa zasadnicza
Identyfikator ewidencyjny materiału zasobu	6 6642 763 2017
Data wykonania kopii	23.05.2017
Imię, nazwisko i podpis osoby reprezentującej organ	<i>[Signature]</i>

Załącznik do postanowienia o warunkach postępowania w sprawie z dnia 08.06.2017 r. N: GPP.6.61.21.1017.MP

up. BURMISTRZA

[Signature]

Mława, dnia 21.07.2017r.

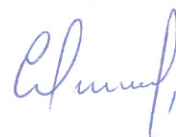
KT - 526/29/2017/EM

Wnioskodawca
Urząd Miasta Mława

Budowę przyłączy kanalizacji sanitarnej w pasie drogowym do posesji nr; 2029/1, 2029/3, 2029/4 przy ulicy Nowej w Mławie

W odpowiedzi na podanie z dnia 14.07.2017 roku, Zakład Wodociągów, Kanalizacji i Oczyszczalnia Ścieków „WOD – KAN” sp. z o. o. w Mławie, ul. Płocka 106, ustala następujące warunki techniczne w celu budowy przyłączy kanalizacji sanitarnej w pasie drogowym do posesji nr: 2029/1, 2029/3, 2029/4 przy ulicy Nowej w Mławie.

1. Budowę przyłączy w pasie drogowym ul. Nowej do posesji nr 2029/1, 2029/3, 2029/4 należy zaprojektować od zaprojektowanego kolektora kanalizacji sanitarnej w ww. ulicy.
Połączenie przyłączy z kolektorem wykonać od zaprojektowanych studni kanalizacyjnej na wysokości przedmiotowych nieruchomości.
Budowę przyłączy kanalizacji sanitarnej w pasie drogowym należy wykonać z materiałów o klasie sztywności obwodowej SN8.
2. Wskazanie lokalizacyjne na budowę przyłączy w pasie drogowym należy uzyskać w Urzędzie Miasta Mława Wydział Gospodarki Nieruchomościami i Planowania Przestrzennego.
3. Projekt budowlany przyłączy kanalizacji sanitarnej w pasie drogowym należy wykonać zgodnie z obowiązującymi przepisami i normami.
4. Projekt budowlany przyłączy kanalizacji sanitarnej w pasie drogowym należy uzgodnić z Zakładem „WOD – KAN” sp. z o. o. w Mławie oraz Zarządcami Dróg.
5. W razie przebiegu trasy przyłączy kanalizacji sanitarnej przez działki nie należące do Gminy Mława należy uzyskać zgodę właścicieli tych działek.
6. Budowę przyłączy kanalizacji sanitarnej w pasie drogowym może wykonać osoba prawna lub fizyczna o stosownych uprawnieniach.
7. Przed rozpoczęciem wykonania przyłączy kanalizacji sanitarnej w pasie drogowym przez inne osoby prawne lub fizyczne należy w Zakładzie „WOD – KAN” sp. z o. o. w Mławie dopełnić następujących formalności:



- a) dostarczyć do Zakładu świadectwa jakości materiałów, które będą wykorzystane do wykonania przyłączy kanalizacji sanitarnej w pasie drogowym,
 - b) dostarczyć do Zakładu projekt budowlany wykonywanych przyłączy kanalizacji sanitarnej w pasie drogowym,
 - c) ustalić z Zakładem termin wykonania połączenia przyłączy kanalizacji sanitarnej z kolektorem istniejącym.
8. Zgłosić w Zakładzie wstępny odbiór wykonanych przyłączy kanalizacji sanitarnej w pasie drogowym (przed zasypaniem wykopu).
 9. Po wykonaniu przyłączy kanalizacji sanitarnej w pasie drogowym dostarczyć do Zakładu przed terminem odbioru końcowego badanie szczelności wybudowanych przyłączy kanalizacji sanitarnej w pasie drogowym oraz inwentaryzację geodezyjną powykonawczą.
 10. Po zakończeniu prac związanych z budową przyłączy kanalizacji sanitarnej w pasie drogowym i zebraniu przez Zakład „WOD – KAN” kompletu dokumentów w przedmiotowej sprawie następuje odbiór końcowy i włączenie przyłącza kanalizacji sanitarnej do eksploatacji.
 11. Działanie osób prawnych lub fizycznych z naruszeniem warunków technicznych zawartych w tym piśmie, będzie uważane przez Zakład „WOD – KAN” jako naruszenie obowiązujących norm i będzie zgłaszane stosownym organom w celu podjęcia właściwych decyzji.
 12. Warunki techniczne ważne są do 20.07.2019r.

ZASTĘPCA PREZESA

mgr Andrzej Wądołowski