



INFORMATOR MIEJSKI

BIULETYN URZĘDU MIASTA MŁAWA

LIPIEC 2020

MŁAWIANIE I GOSPODARKA
ODPADAMI. PODSUMOWUJEMY
BADANIE ANKIETOWE str. 7

NAJCZĘSTSZE PYTANIA
I NASZE ODPOWIEDZI str. 8

**Dlaczego
metoda
od wody?**

Czytaj na str. 2

**Co
wpłynęło
na podwyżkę?**

Informacja str. 2

**Cenne
informacje dla
przedsiębiorców**

str. 7

SZANOWNI PAŃSTWO,

od 2013 roku samorządy w Polsce zajmują się organizacją gospodarki odpadami na swoim terenie. To trudne i niewdzięczne zadanie, ponieważ wiąże się z kolejnymi stałymi opłatami, które należy odprowadzać do urzędu. Ponadto ustawodawca zrzuca na barki zarówno władz samorządowych, jak i obywateli nowe wymogi – musimy składać deklaracje i stosować się do przyjętych zasad. Ostatnich 7 lat pokazało, że w przyjętym przez nas jako Miasto Mława sposobie obliczania opłat za gospodarowanie odpadami była przestrzeń do potencjalnych nadużyć. Z 30 tysięcy mieszkańców do systemu

zgłoszono 26 564 osoby, a nowe osoby, które licznie osiedlają się w Mławie – z czego się cieszymy – często w ogóle nie są deklarowane przez właścicieli nieruchomości do systemu gospodarki odpadami, choć odpady – jak każdy z nas – produkują. Sygnałem, że system jest nieszczelny, był moment dystrybucji darmowych maseczek. Roznosiliśmy je zgodnie z kluczem – tyle maseczek do skrzynki pocztowej, ile osób zgłoszonych jest do systemu gospodarki odpadami. Liczba reklamacji oraz domów, które choć zamieszkałe, figurują jako niezamieszkałe – była dla nas zaskoczeniem. Szacujemy, że poza systemem było około 8 tysięcy osób. Ustawa nie dawała nam

jednak odpowiedniego narzędzia weryfikacji danych zgłaszanych do systemu. Szukając innego – skutecznego i sprawiedliwego – sposobu naliczania opłat, zdecydowaliśmy, że spośród czterech metod zaproponowanych przez ustawodawcę, ta, która polega na obliczaniu kosztów odbioru odpadów na podstawie zużytej wody, jest najlepsza. Nie jest doskonała i być może nie jest też ostateczna – jest wyborem na teraz i rozwiązaniem, które pozwoli, abyśmy wszyscy solidarnie składali się na system gospodarki odpadami. Zależy mi na tym, abyśmy nie musieli ponosić kosztów za osoby, które mijając się z prawdą, obciążają nasze budżety. Na sesji Rady Miasta Mława 26 maja

2020 r. radni przychyliłi się do mojej propozycji i przyjęli nową metodę obliczania opłat za odpady. To dla nas niełatwy czas, bo cena odbioru odpadów poszła w górę i w całej Polsce – niezależnie od przyjętej metody – mieszkańcy płacą więcej za odbiór śmieci. Przed nami trudny czas dostosowania się do nowych cen i nowych warunków. Liczę na Państwa zrozumienie i współpracę, równocześnie wierząc, że przyjdzie czas, gdy ceny odbioru odpadów w Mławie zauważalnie się obniżą.

*Z poważaniem
Sławomir Kowalewski
Burmistrz Miasta Mława*

Od 1 lipca składamy nowe deklaracje

Do 10 sierpnia 2020 r. właściciele nieruchomości na terenie Mławy są zobowiązani do złożenia w urzędzie miasta nowej deklaracji o wysokości opłaty za gospodarowanie odpadami komunalnymi. Nowa deklaracja obejmuje okres od 1 lipca 2020 r. Opłatę za gospodarowanie odpadami komunalnymi za lipiec br. należy wnieść do 10 sierpnia 2020 r.

Prosimy, aby nowe deklaracje składać na formularzu zgodnym ze wzorem stanowiącym załącznik nr 1 do uchwały Rady Miasta Mława z 26 maja 2020 r. w sprawie wzoru deklaracji o wysokości opłaty za gospodarowanie odpadami komunalnymi składanej przez właściciela nieruchomości (Dz. Urz. Woj. Mazowieckiego z 2020 r., poz. 6158). Druk można pobrać ze strony internetowej Urzędu Miasta Mława www.mlawa.pl (Dla Mieszkańca / Odpady / Deklaracje) – bądź, w wersji papierowej, odebrać w ratuszu. Druk deklaracji wraz z ulotką informacyjną i pismem informacyjnym były także kolportowane do skrzynek pocztowych mieszkańców.

Deklarację można złożyć w formie papierowej – osobiście w Urzędzie Miasta Mława lub za pośrednictwem polskiej placówki pocztowej (adres urzędu: ul. Stary Rynek 19, 06-500 Mława) – bądź w formie elektronicznej poprzez Platformę Elektroniczną Usług Administracji Publicznej pod adresem www.ePuap.gov.pl, jako załącznik, w pliku o formacie PDF (adres skrzynki podawczej na platformie ePuap: /UMMława/skrytka). W nowych deklaracjach wysokość opłaty za gospodarowanie odpadami komunalnymi obliczamy na podstawie średniomiesięcznego zużycia wody z ostatnich czterech miesięcy. W przypadku jego zmiany, można skła-

dać kolejne deklaracje ze zaktualizowanymi danymi – do 10. dnia miesiąca następującego po miesiącu, w którym nastąpiła zmiana. Szczegółowe informacje dotyczące wypełniania deklaracji oraz ich przyjmowania w urzędzie są zamieszczone na stronie internetowej Urzędu Miasta Mława www.mlawa.pl. Można je także uzyskać w Wydziale Środowiska urzędu, pod numerem telefonu 23 654 32 96 wew. 302. Indywidualne rachunki bankowe do wnoszenia opłat za gospodarowanie odpadami komunalnymi pozostają bez zmian.

GM, KN



Od 1 lipca 2020 r. w Mławie obowiązuje nowa metoda ustalania opłaty za gospodarowanie odpadami komunalnymi. W nieruchomościach zamieszkałych jej wyznacznikiem jest ilość zużywanej miesięcznie wody. Każdy z nas ma realny wpływ na opłaty za odpady – jeżeli zużywa mniej wody, to mniej płaci zarówno za wodę, jak i za odbiór odpadów.

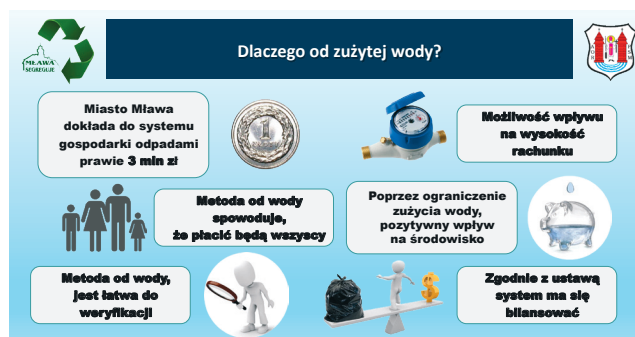
Ile zużywasz wody, tyle płacisz za odpady



Po 25 maja 2020 r., kiedy nastąpiło otwarcie ofert w przetargu na odbiór odpadów, jasne się stało, że stawki za odbiór odpadów – niezależnie od wybranej przez Radę Miasta Mława metody ich naliczania – muszą iść w górę. Oferent, przedstawiając nam swoją propozycję, wziął pod uwagę kilka czynników, które przyczyniły się do wzrostu cen: konieczność obsługi większej liczby pojemników (wymóg prawa krajowego); dłuższe trasy transportu śmieci (brak czynnego składowiska w sąsiedztwie); wyższe ceny energii; wyższe koszty zatrudnienia pracowników; więcej specjalistycznych samochodów; wyższą opłatę środowiskową.

CZTERY METODY

Władze Miasta Mława przez pół roku analizowały różne rozwiązania zaproponowane w ustawie o utrzymaniu czystości i porządku w gminach, szukając najlepszego dla mieszkańców i miasta.



Ustawodawca wymienia cztery metody obliczania opłaty za odbiór odpadów:

- od liczby mieszkańców zamieszkujących daną nieruchomość,
- od ilości zużywanej wody w danej nieruchomości,
- od powierzchni mieszkalnej,
- od gospodarstwa domowego.

Pozostawienie obowiązującej do końca czerwca 2020 r. w Mławie metody – od liczby mieszkańców, wiązałoby się z podwyżką z 19 zł do 33 zł od osoby. Ponadto metoda

ta okazała się nieskuteczna. Wielu właścicieli posesji nie zgłaszało bowiem wszystkich osób zamieszkujących ich domy (chodzi zarówno o lokatorów czasowo przebywających w Mławie, jak również o członków rodzin), przeliczając w ten sposób koszty na innych mieszkańców miasta.

Metody od powierzchni mieszkalnej oraz od gospodarstwa domowego zdaniem specjalistów z Wydziału Środowiska UMM są najmniej sprawiedliwe. Mieszkańca na 50 metrach kwadratowych

emerytka musiałaby płacić tyle samo, co pięcioposobowa rodzina zajmująca podobny metraż.

Jak wskazywał Zastępca Burmistrza Miasta Mława Szymon Zejer, prezentujący projekt uchwały na sesji 26 maja, zaproponowany ostatecznie przez Burmistrza Miasta Mława sposób naliczania opłat – zależny od ilości zużytej wody – ma wiele atutów:

1. Mieszkańcy mają realny wpływ na ponoszone koszty związane z odpadami. Oszczędzając wodę, zyskują ekonomicznie zarówno na opłatach za wodę, jak i na tych za odpady.
2. Metoda ta wpływa korzystnie na środowisko, bo zachęca odbiorców do ograniczenia zużycia wody. Biorąc pod uwagę fakt, że obserwujemy w Polsce deficyt wody, rozwiązanie to jest korzystne.
3. W końcu – nowa metoda pozwala lepiej odzwierciedlić faktyczną liczbę osób zamieszku-

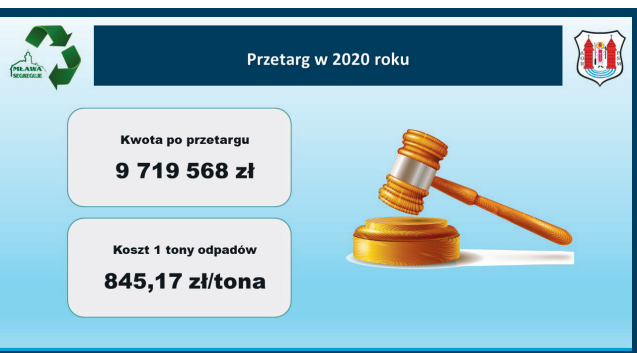
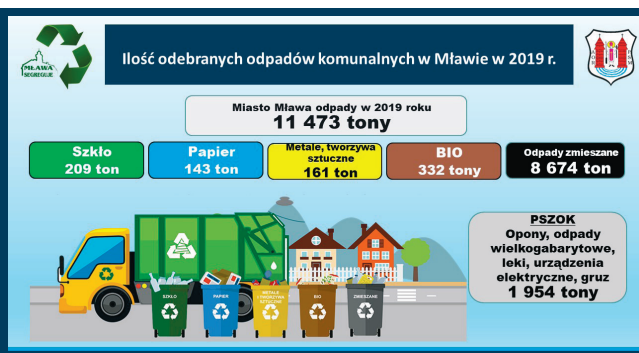
jących daną nieruchomość, a co za tym idzie – rzeczywistą ilość wytwarzanych odpadów.

ILE OBECNIE PŁACIMY ZA ODBIÓR ODPADÓW?

W nieruchomościach zamieszkałych opłata za gospodarowanie odpadami komunalnymi stanowi iloczyn zużywanej w danej nieruchomości w ciągu miesiąca wody oraz kwoty 10 zł. Przypominamy – zgodnie z obowiązującą ustawą od 1 lipca br. jesteśmy wszyscy zobowiązani segregować śmieci. Podstawą do ustalenia opłaty za gospodarowanie odpadami jest średniomiesięczne zużycie wody na cele bytowe – czyli związane z życiem, m.in.: mycie, gotowanie, sprzątanie – na terenie nieruchomości za cztery ostatnie miesiące (jeśli w danej nieruchomości wykonanie pomiaru zużycia wody nie jest możliwe, jest przyjmowana przeciętna miesięczna norma zużycia wody wynosząca 3,5 m

szęć. na osobę zamieszkującą nieruchomość, ustalona na podstawie danych Głównego Urzędu Statystycznego za rok 2018 dla Mławy). Zgodnie z wymogami prawa ogólnokrajowego właściciele nieruchomości są zobowiązani złożyć do urzędu miasta deklaracje zużycia wody, na podstawie których są naliczane opłaty za gospodarowanie odpadami. Metoda oparta na ilości zużytej wody lepiej odzwierciedla faktyczną liczbę osób zamieszkałych w nieruchomości, nawet jeżeli nie zostały one zgłoszone – np. do celów podatkowych – i nie są ujęte w jakichkolwiek ewidencjach. W przeciwieństwie do stosowanej obecnie metody opartej na liczbie mieszkańców, faktyczną ilość zużytej wody można zmierzyć na podstawie odczytów wodomierzy. W ten sposób miasto może lepiej planować budżet gminy w obszarze gospodarki odpadami.

Magdalena Grzywacz



DLACZEGO odbiór odpadów kosztuje nas więcej?

Od 1 lipca w Mławie obowiązuje metoda naliczania opłat za odbiór odpadów na podstawie średniomiesięcznego zużycia wody na terenie nieruchomości. Gdybyśmy pozostali przy systemie „od osoby”, opłata wyniosłaby 33 zł zamiast dotychczasowych 19 zł (mowa o odpadach segregowanych). Skąd tak drastyczna podwyżka?

Na wzrost kosztów gospodarki odpadami wpływa wiele czynników. Większe są koszty odbioru odpadów zaproponowane przez firmę zajmującą się ich odbiorem (jedyną, jaka złożyła ofertę w ogłoszonym przez burmistrza postępowaniu przetargowym). Powodują je dłuższe trasy transportu odpadów, wyższe ceny energii, wyższe koszty zatrudnienia pracowników oraz większa liczba specjalistycznych samochodów. Wzrosły koszty zagospodarowania odpadów (wymogi prawa krajowego – m.in. monitoring wysypiska – i wzrost kosztów pracy) oraz zatrudnienia pracowników punktu selektywnego zbierania odpadów komunalnych. Znacząco wzrosła też opłata za składowanie odpadów na składowisku, czyli tzw. opłata marszałkowska, która w 2018 r. wynosiła 140 zł, rok później – 170 zł, natomiast w 2020 r. ustalono ją na poziomie 270 zł za 1 Mg (tonę). Jest

to opłata za korzystanie ze środowiska, którą zgodnie z ustawą Prawo ochrony środowiska oraz rozporządzeniem Rady Ministrów z 22 grudnia 2017 r. w sprawie jednostkowych stawek opłat za korzystanie ze środowiska trzeba wnosić za wprowadzanie gazów lub pyłów do powietrza oraz składowanie odpadów. Zwiększyła się także cena przyjęcia do zagospodarowania 1 Mg odpadów w Regionalnym Zakładzie Gospodarki Odpadami Komunalnymi w Woli Pawłowskiej, gdzie trafiają m.in. odpady z czyszczenia ulic i placów. Od 1 stycznia 2020 r. wynosi ona 486 zł. Do tego dochodzą też inne, nieprzewidziane wzrosty kosztów. Przypomnijmy, że z chwilą uchwalenia w 2019 r. nowego „Planu Gospodarki Odpadami dla województwa mazowieckiego 2024” składowisko w Uniszkach utraciło status regionalnej instalacji przetwarzania odpadów komunalnych (RIPOK) i w związku

z tym nie może przyjmować odpadów zmieszanych. Dlatego też te ostatnie – generujące najwyższe koszty – z terenu Mławy jeżdżą do Woli Pawłowskiej k. Ciechanowa (30 km). Przez to, że niektóre osoby uchylają się od uiszczania opłat za odbiór odpadów, do systemu gospodarki odpadami Miasto Mława dokłada prawie 3 miliony zł.

Aby rozwiązać ten problem, podczas majowej sesji rady miasta przyjęto uchwałę w sprawie wyboru nowej metody ustalenia opłaty – na podstawie średniomiesięcznego zużycia wody. Dzięki niej do miejskiego budżetu wpływają opłaty za faktyczną ilość produkowanych odpadów. Więcej szczegółów na temat przyjętej metodologii i stawek opłat w artykule powyżej.

Mniej odpadów - więcej korzyści!



Zero śmieci - to popularny w ostatnim czasie trend polegający na tym, aby generować jak najmniej odpadów. Taki styl życia jest nie tylko modny, ale przede wszystkim bardzo pożyteczny. Dlaczego?

- ograniczasz zanieczyszczenie środowiska;
- zmniejszasz domowe wydatki na gospodarkę odpadami (mniej wytwarzanych w mieście odpadów = mniejszy koszt ich odbioru i utylizacji = lepsza cena w kolejnym przetargu na gospodarowanie odpadami komunalnymi);
- zaczynasz używać opakowań wielokrotnego użytku i innych produktów, które można będzie jeszcze wykorzystać, a co za tym idzie - patrz: punkt pierwszy;
- naprawiasz rzeczy, które można jeszcze zreperować i z powodzeniem nadal z nich korzystać (np. sprzęt AGD, ubrania), a co za tym idzie oszczędzasz na zakupach oraz - patrz: punkt pierwszy;
- dbasz o estetykę swojego domu i najbliższego otoczenia;
- stajesz się wzorem dla kolejnych pokoleń.

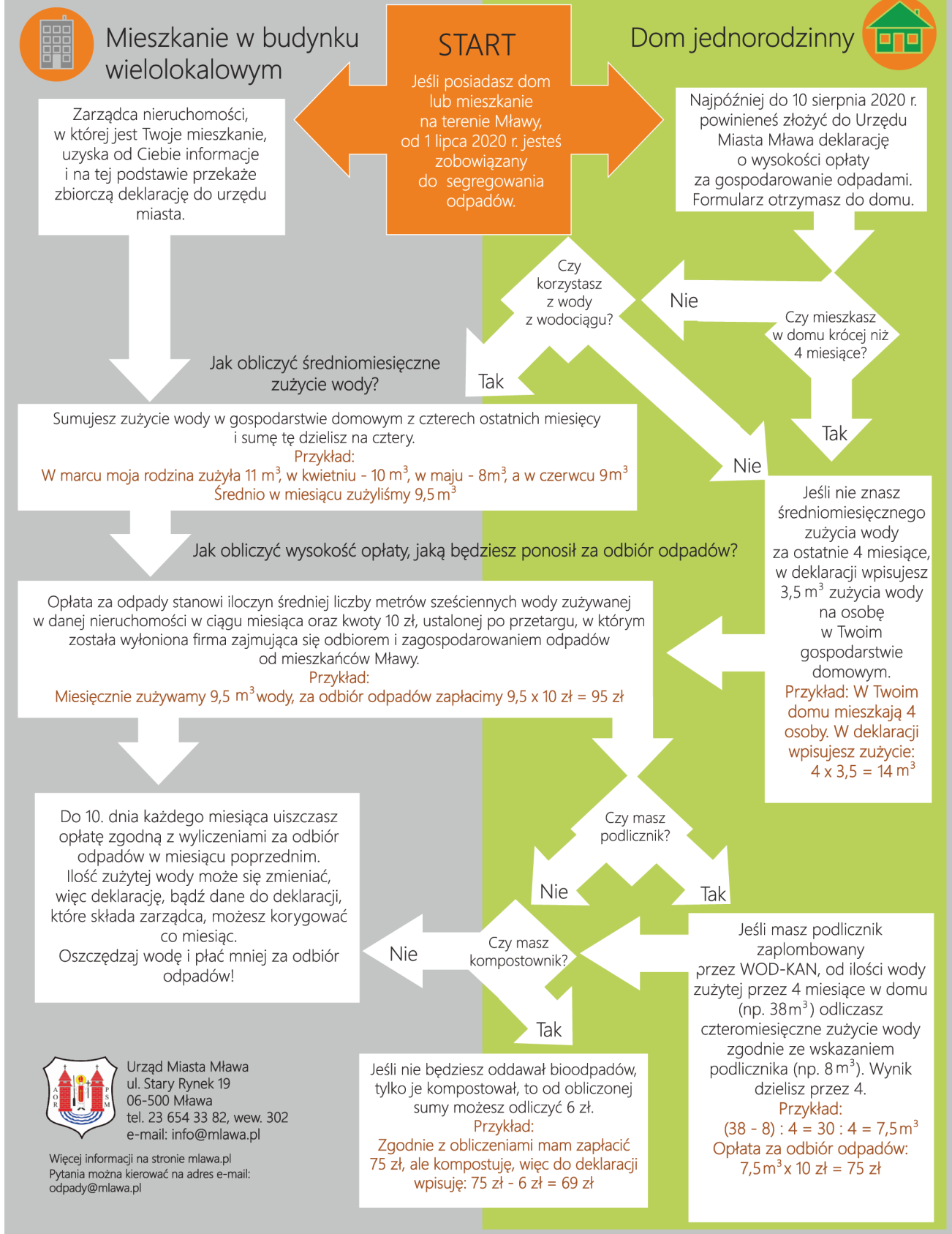
Ziemi nie dziedziczymy po naszych rodzicach, pożyczamy ją od naszych dzieci.

Antoine de Saint-Exupéry

? Czy wiesz, że...

- W ciągu roku 2019 wytworzyliśmy **11 500 ton** odpadów komunalnych, czyli każdy z nas, mieszkańców Mławy wyprodukował ok. **430 kg** śmieci w ciągu roku. To daje ok. **35 kg** odpadów wytwarzanych przez jednego mieszkańca miasta miesięcznie, czyli ponad kilogram dziennie!
- Wyrzucane opakowania plastikowe i szklane opróżniamy, ale ich nie myjemy. Opakowania papierowe, a także z tworzyw sztucznych lub wielomateriałowe (jak kartony po mleku) - zgniatamy, żeby zajmowały mniej miejsca.

NOWA METODA OBLICZANIA OPŁATY ZA ODBIÓR ODPADÓW



Rebus

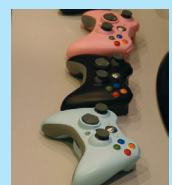


ATORY



L=J

1. ... jesteśmy
2. wy jesteście
3. oni / one są





Deklaracja..., a co jeśli nie złożę?

Zmieniła się metoda obliczania opłaty za odbiór odpadów i w związku z inną podstawą ustalenia należności, nastąpiła konieczność złożenia nowej deklaracji. Obowiązek jej złożenia wynika z ustawy o utrzymaniu czystości i porządku w gminach.

Każdy z właścicieli nieruchomości, które znajdują się na terenie Mławy i są objęte gminnym odbiorem odpadów, ma na to czas do 10 sierpnia. Prosimy, aby dotrzymać wskazanego terminu, ponieważ niezłożenie dokumentu na czas będzie skutkowało koniecznością wydania decyzji ustalającej wysokość opłaty przez Burmistrza Miasta Mława oraz wszczęciem postępowania sądowego (z mocy ustawy nie złożenie deklaracji wbrew obowiązkowi zagrożone jest karą grzywny – postępowanie prowadzi się wg przepisów Kodeksu postępowania w sprawach o wykroczenia). Druk deklaracji został rozkolportowany do skrzynek pocztowych wszystkich właścicieli nieruchomości. Formularz w formie papierowej można także odebrać w ratuszu, wersję elektroniczną – wydrukować ze strony: www.mlawa.pl, zakładka DLA MIESZKAŃCA/ODPADY/Deklaracja.

MG

WARTO KOMPOSTOWAĆ

Przydomowy kompostownik to nie tylko źródło zdrowego, naturalnego nawozu, który można wykorzystać w ogródku, ale też sposób na dodatkowe oszczędności w rodzinnym budżecie. Zgodnie z przyjętą 26 maja 2020 r. uchwałą Rady Miasta Mława w sprawie wyboru metody ustalenia opłaty za gospodarowanie odpadami komunalnymi i stawek opłat, właściciele nieruchomości zabudowanych budynkami mieszkalnymi jednorodzinnymi kompostujący w kompostowniku przydomowym (niewrzucający ich w ogóle do worka lub pojemnika na odpady) mogą odliczyć sobie od kwoty opłaty 6,00 zł. Parametry, jakie powinien on spełniać, określa „Regulamin utrzymania czystości i porządku na terenie Miasta Mława”. Kompostownik musi m.in. mieć wydzielone



foto: Wikimedia Commons

ściany, pokrywę zabezpieczającą przed opadami atmosferycznymi i otwory wentylacyjne; przetrzymywane w nim odpady powinny być różnorodne i rozdrobnione; nie mogą też negatywnie oddziaływać na środowisko. Uwaga: zgodnie z ustawą z 13 września 1996 r. o utrzymaniu czystości i porządku w gminach, burmistrz lub upoważnione przez niego osoby mogą skontrolować, czy na posesji kompostownik rzeczywiście się znajduje i czy spełnia wspomniane parametry. W przypadku stwierdzenia nieprawidłowości lub uniemożliwienia oględzin, właściciel nieruchomości traci sześciomiesięczną ulgę. Będzie się o nią mógł ubiegać dopiero po sześciu miesiącach od wydania decyzji o jej utracie.

KN

SEGREGACJA ODPADÓW

TAK

NIE

Od 1 lipca 2020 r. wszyscy w Mławie są zobowiązani do selektywnego zbierania odpadów komunalnych. Wynika to ze zmian ustawy o utrzymaniu czystości i porządku w gminach.

PLASTIK I METAL

ŻÓŁTY* - ODPADY Z TWORZYW SZTUCZNYCH, METALI I WIELOMATERIAŁOWE

Nie myjemy - opróżniamy i zgniatamy

- plastikowe butelki i opakowania po produktach spożywczych i owocach
- plastikowe worki i torby, reklamówki i folie spożywcze
- plastikowe nakrętki
- opakowania po chemii gospodarczej i kosmetykach
- kartony po mleku i sokach
- puszki po żywności oraz po napojach i sokach
- metalowe kapsle i zakrętki



NIE WRZUCAMY:

- brudnych reklamówek
- worków po środkach ochrony roślin
- popsutych zabawek
- opakowań po lekach
- gumowych, pompowanych zabawek
- rękawiczek gumowych
- styropianu z opakowań
- pojemników po jedzeniu

TO SĄ ODPADY ZMIESZANE!

PAPIER

NIEBIESKI* - ODPADY Z PAPIERU

Papier musi być suchy

- opakowania z papieru, kartony
- papier szkolny, biurowy, zadrukowane kartki
- tektura (także falista)
- gazety, czasopisma, katalogi, prospekty, ulotki
- papier pakowy
- worki i torby papierowe



NIE WRZUCAMY:

- papierów i czasopism lakierowanych
- papieru foliowanego
- papieru laminowanego
- papieru mokrego, tłustego, brudnego
- chusteczek higienicznych
- zużytych ręczników papierowych

TO SĄ ODPADY ZMIESZANE!

SZKŁO

ZIELONY* - ODPADY ZE SZKŁA

Obowiązkowe jest opróżnianie szkieł przed wyrzuceniem

- butelki i słoiki po napojach i żywności
- butelki po napojach alkoholowych
- szklane opakowania po kosmetykach



NIE WRZUCAMY:

- ceramiki i porcelany
- kryształów
- luster
- szklanek i talerzy
- doniczek

TO SĄ ODPADY ZMIESZANE!

BIOODPADY

BRAŹOWY* - BIOODPADY

- odpadki warzywne i owocowe
- gałęzie drzew i krzewów (pocięte)
- skoszona trawa, liście, kwiaty
- trociny i kora drzew
- drobne, nieimpregnowane drewno
- resztki jedzenia pochodzenia roślinnego



NIE WRZUCAMY:

- kości i ości
- herbaty w saszetkach
- niedopałków
- popiołu z węgla i koks
- świeczek

TO SĄ ODPADY ZMIESZANE!

PSZOK

PUNKT SELEKTYWNEGO ZBIERANIA ODPADÓW KOMUNALNYCH (PSZOK)
to miejsce, gdzie we własnym zakresie można oddać:

- odpady budowlane i rozbiórkowe, np. styropian, drzwi i okna
- elektrośmieci - zużyty sprzęt elektryczny i elektroniczny
- przetworzone leki i chemikalia, igły i strzykawki
- zużyte opony
- pojemniki po aerozolach
- akumulatory i baterie
- odpady wielkogabarytowe (np. meble)
- tekstylia i odzież

ADRES PSZOK-u:

Uniszki Cegielnia 32A, teren zakładu NOVAGO



* pojemnik lub worek

ODPADY?

Tylko w pojemnikach lub workach!

W ubiegłym roku z ulicznych koszy wybraliśmy 122,06 ton odpadów. Nie były to jedynie papierki od cukierków i zużyte chusteczki wrzucane przez przechodniów. Wśród odpadów znalazło się mnóstwo obierek, opakowań po gotowych posiłkach, pampersów i innych śmieci komunalnych.

Dużym problemem są również odpady porzucane na łąkach, polach, w rowach i lasach. Mimo że raz w roku organizujemy zbiórkę odpadów wielkogabarytowych (harmonogram i informację na ten temat publikujemy na stronie 6.), strażnicy miejscy każdego roku otrzymują mnóstwo zgłoszeń i podejmują interwencje w terenie. Wielu sprawców udaje się zidentyfikować i ci muszą się liczyć z dotkliwymi karami finansowymi (mandat w wysokości co najmniej 500 zł). Zachęcamy do ograniczania produkcji odpadów – używania opakowań wielokrotnego użytku, naprawiania zepsutych urządzeń i uszkodzonych elementów odzieży czy obuwia. Dzięki zmniejszeniu ilości wytwarzanych odpadów oraz dbałości o ich prawidłowe przekazywanie do odbioru, możemy uniknąć wielu nieprzyjemnych sytuacji i problemów.

MG

Polska i Mława muszą się wykazać

W TYM ROKU POŁOWA WYTWORZONYCH ODPADÓW KOMUNALNYCH POWINNA BYĆ ODZYSKANA – PRZETWORZONA I WYKORZYSTANA PONOWNIE. MUSIMY SPORO ZMIEŃĆ W TYM ZAKRESIE.

Dane z naszego podwórka są zatrważające. W 2019 roku normy europejskie mówią o konieczności recyklingu na poziomie 40 proc. odpadów, w Polsce wynosił on 27 proc., gdy średnia unijna osiągnęła wartość 44 proc. W Mławie, u źródła – czyli wprost od mieszkańców, udało się odzyskać 845 ton odpadów do ponownego przetworzenia, czyli 7,4 proc. z 11 473 ton ogółu śmieci komunalnych. W tym roku powinniśmy dojść do poziomu 50 proc. recyklingu. Zdaniem specjalistów z resortu środowiska sprzyjać temu mają przyjęte we wrześniu 2019 roku nowe przepisy ustawowe, zob-



Ilość odebranych odpadów komunalnych w Mławie w 2019 r.

Miasto Mława odpady w 2019 roku
11 473 tony

Szkło
209 ton

Papier
143 ton

Metale, tworzywa sztuczne
161 ton

BIO
332 tony

Odpady zmieszane
8 674 ton



PSZOK
Opony, odpady wielkogabarytowe, leki, urządzenia elektryczne, gruz
1 954 tony

www.mlawa.pl

wiążące wszystkich obywateli Rzeczypospolitej Polskiej do selektywnej zbiórki odpadów. A to początek wyścigu o poziom recyklingu. Z roku na rok wskaźniki będą bowiem szły w górę: do 2025 roku państwa członkowskie Unii Europejskiej będą musiały poddawać recyklingowi 55 proc. odpadów, do 2030 – 60 proc., a w 2035 r. powinniśmy odzyskiwać 65 proc. strumienia nieczystości komunalnych stałych. Dla tych, którzy nie sprostać ekologicznemu wyzwaniu, przewidziane są kary finansowe. To będzie narzędzie dyscyplinujące państwa, miasta, samorządy i obywateli, ponieważ nakładane

kary będą przekładać się na koszty, które każdy z nas, osobiście, będzie ponosił, oczywiście jeśli nie osiągniemy zakładanych poziomów.

Zachęcamy, aby poważnie i roztropnie podejść do recyklingu, wyrobić odpowiednie nawyki u siebie i u członków naszych rodzin. Selektywna zbiórka odpadów oraz ich prawidłowa segregacja będą dla nas korzystne nie tylko pod względem ekologicznym, ale także ekonomicznym.

Magdalena Grzywacz



W SIERPNIU ODBIERAMY odpady wielkogabarytowe

W sierpniu z posesji na terenie Mławy będą odbierane odpady wielkogabarytowe. Można będzie oddać zniszczone meble, przedmioty gospodarstwa domowego oraz sprzęt elektryczny i elektroniczny.



W ramach zbiórki odpadów wielkogabarytowych można oddać m.in. zużyte meble

Pamiętajmy, aby oddawane artykuły AGD i RTV były kompletne – tylko takie są przyjmowane przez firmę zajmującą się odbiorem odpadów. Podobnych zastrzeżeń nie ma jeśli chodzi o meble – można oddawać jakiegokolwiek, nawet małe krzeselka, których wymiary niekoniecznie kojarzą się nam z wielkimi gabarytami. Odbierane będą także dywany, chodniki, wykładziny i wyposażenie ogrodów. Nie będą natomiast odbierane opony, drzwi, okna, gruz i inne odpady remontowe. Prosimy, aby

zwracać na to uwagę, gdyż wciąż niektórzy mieszkańcy wystawiają je przed posesje w ramach zbiórek odpadów wielkogabarytowych. Przypominamy, że tego rodzaju odpady należy samemu zwozić do Punktu Selektywnej Zbiórki Odpadów Komunalnych w Uniszczach Cegielni. Szczegółowy harmonogram odbioru odpadów wielkogabarytowych zamieszczamy poniżej. Prosimy o ich wystawienie przed posesję w dniu odbioru do godziny 8:00.

KN

HARMONOGRAM ODBIORU ODPADÓW WIELKOGABARYTOWYCH OD MIESZKAŃCÓW MIASTA MŁAWA 2020 ROK



NOWOCZESNE
GOSPODAROWANIE
ODPADAMI

NOVAGO SP. Z O.O.

tel: + 48 23 655 22 44, + 48 23 655 32 86
ul. Grzebskiego 10, 06-500 Mława

ODPADY WIELKOGABARYTOWE - ZNISZCZONE BEZUŻYTECZNE MEBLE, PRZEDMIOTY GOSPODARSTWA DOMOWEGO, SPRZĘT ELEKTRYCZNY I ELEKTRONICZNY AGD I RTV.

ODPADY BĘDĄ ODBIERANE WEDŁUG NASTĘPUJĄCEGO HARMONOGRAMU :

UWAGA - SPRZĘT AGD I RTV BĘDZIE ODBIERANY TYLKO KOMPLETNY.

REJON	TERMIN ZBIÓRKI	NAZWA ULIC W REJONACH
1	3 sierpnia od godz 8	Andersa, Baczyńskiego, Bajkowa, Banku Miast, Bednarska, Bursztynowa, Hoża, Komunalna, Kręta, Miła, Olesin, Piękna, Platynowa, Płocka, Powst. Warszawskiego, Radosna, Spółdzielcza, Srebrna, Strażacka, Szmaragdowa, Wesoła, Złota.
	17 sierpnia od godz 8	Ciepła, Grzebskiego, Nadrzeczna, Osiedlowa, Płońska, Podmiejska, Powst. Styczniowych, Sienkiewicza, Szeńska, Świerkowa, Wiejska, Wspólna.
2	4 sierpnia od godz 8	Abp. Ignacego Krasickiego, Anyszki, Korzybskiego, Klonowa, Kościuszki, Leszczyńskiego, Mariacka, Mazurska, OKM, Ordon, Ppłk. Stanisława Ślesickiego, Rotmistrza Witolda Pileckiego, Sadowskiego, Sportowa, Św. Anny, Szarych Szeregów, Szejkwowskiego, Waryńskiego, Z. Morawskiej, Zachodnia.
	18 sierpnia od godz 8	Batalionów Chtopskich, Bienia, Braci Gierymskich, Cicha, Kolejowa, Krasieńskiego, Malinowskiego, Norwida, Piłsudskiego, Pogorzelskiego, Słowackiego, Roweckiego Grota.
3	11 sierpnia od godz 8	Bema, Braci Koszutkich, Chopina, Dąbrowskiej, Dmowskiego, Hallera, Jagiellonki, Konopnickiej, Kopernika, Klickiego, Krajowskiego, PCK, Piechowskiego, Prusa, Republiki Pińczowskiej, Skłodowskiej, Traugutta, Witosa, Wojska Polskiego.
	25 sierpnia od godz 8	Broniewskiego, Chabrowa, Jaśminowa, Konwaliowa, Kossaka, Matejki, Mrozowskiej, Narcyzowa, Osiedle Młodych, Olsztyńska, Staszewskiego, Staszica, Storczykowa, Szpitalna, Tulipanowa.
4	13 sierpnia od godz 8	Armii Krajowej, Dudzińskiego, Kleniewskiego, Kowalczyka, Korczaka, Księcia Macjusia, Leśna, Misia Puchatka, Narodowych Sił Zbrojnych, Nowoleśna, Parkowa, Powst. Wielkopolskich, Promyk, Torfa Załęskiego, Willowa, Wyszyńskiego.
	27 sierpnia od godz 8	Kwiatowa, Lawicz - Liszki, Lipowa, Łąkowa, Piotra Skargi, Padlewskiego, Spokojna, Szkolna, Wojtostwo, Wymyślin, Żołnierzy 80 P.P.
5	6 sierpnia od godz 8	Bukowa, Cegielnia, Gliniana, Handlowa, Jesionowa, Jana i Włodzimierza Lech, Krucza, Mandyca, Malinowa, Ogrodowa, Olszynowa, Piaskowa, Poziomkowa, Rybacka, Sadowa, Smolarnia, Wałowa, Warszawska, Wiśniowa, Zabrody, Żabieniec.
	20 sierpnia od godz 8	Bagińskiego, Daleka, Dobra, Dzierzowska, Fedorczyka, Hubala, Karcza, Maczka, Nowowiejska, Paderewskiego, Polna, Poświętna, Reja, Rzęgnowska, Sikorskiego, Stoneczna, Sucharskiego, Targowa, Wasilowskiego.
6	10 sierpnia od godz 8	Akacyjowa, Altera, Ciechanowska, Dobrskiej, Górna, Grudkowskiego, Kryszkiewicza, ks. Jana Twardowskiego, Łojewskiego, Makowa, Ostaszewskiego, Podgórna, Pużaka, Różana, Wetmańskiego, Wysoka, Witwickiego.
	24 sierpnia od godz 8	Błękitna, Brzozowa, Cmentarna, Diamentowa, Danuty Siedzikówny "Inki", Granatowa, Jasna, Jasińskiego, Krajewo, Kryształowa, Lazurowa, Mechaników, Napoleńska, Nowa, Nowowiejskiego, Okrężna, Piekiełko, Podborna, Sary Lipskiej, Skrobińskiego, Sosnowa, Studzieniec, Turkusowa, Zimnocha.
7	7 sierpnia od godz 8	20 Dywizji Piechoty Wojska Polskiego, Bracka, Brukowa, Czechowskiej, Graniczna, Jerzego Piotra Śliwczyńskiego, Kapliczna, Kościelna, Krajewskiego, LG. Electronics, Mickiewicza, Obrońców Mławy, Przyrynek, Przemysłowa, Rynkowa, Sokalskiego.
	21 sierpnia od godz 8	Batorego, Ceglana, Ciasna, Dworcowa, Fortepianowa, Gitarowa, Gdyńska, Grzybowa, Hanny Rudzkiej-Cybisowej, Krótka, Klawesynowa, Ligi Obrony Kraju, Łączna, Majowa, Mała, Moniuszki, Niecała, Niska, Smyczkowa, Saksofonowa, Szymanowskiego, Sygietyńskiego, Tęczowa, Tekli Bądarzewskiej, Turystyczna, Żuromińska, Żwirowa.
8	14 sierpnia od godz 8	Bagno, Browarna, Chrobrego, Długa, Grabowskiego, Jaroszyka, Krzywa, Kolbe, Kochanowskiego, Lelewela, Misjonarska, Narutowicza, 18 Stycznia, 3 Maja, Okólna, Pl. 1 Maja, Pl. 3 Maja, Reymonta, Sądowa, Szewska, Spichrzowa, Stary Rynek, Uzarowicza, Wyspiańskiego, Wąska, Wigury, Zduńska, Zacisze, Żeromskiego, Żwirki.

UWAGA : ODPADY MUSZĄ BYĆ WYSTAWIONE PRZED POSESJĄ DO GODZINY 8:00 W WYZNACZONYM DNIU ODBIORU

MŁAWIANIE I GOSPODARKA ODPADAMI

PODSUMOWUJEMY BADANIE ANKIETOWE



Staramy się żyć ekologicznie. Dostrzegamy problemy z segregowaniem odpadów w domach, brakiem pojemników w śmietnikach i składowaniem śmieci na wysypiskach. Myślimy przyszłościowo – mówimy „nie” pomysłowi budowy składowiska, ale jesteśmy przychylni sortowni odpadów, kompostowni czy zakładowi termicznego unieszkodliwiania odpadów. Przedstawiamy wyniki badania dotyczącego gospodarki odpadami na terenie Miasta Mława.

Umowa z firmą odbierającą odpady z terenu naszego miasta skończyła się 30 czerwca 2020 r. W maju, chcąc poznać opinie mieszkańców na temat funkcjonowania systemu gospodarki odpadami w Mławie, poprosiliśmy o wypełnienie ankiety.

I z domków, i z bloków, ale młodzi – do 45 lat

Kwestionariusz został opublikowany na profilu facebookowym miasta Mława, informację i link do ankiety zamieściliśmy także na stronie internetowej mlawa.pl. Dziękujemy mediom, które również poinformowały mieszkańców o badaniu prowadzonym przez Urząd Miasta Mława i zamieściły linki do ankiety na swoich portalach.

Na 21 pytań zawartych w naszej ankiecie odpowiedziało 315 obywateli Mławy. W grupie tej przeważały kobiety – na nasze pytania odpowiedziało 177 pań (56,2 proc. ankietowanych). Najliczniejszą grupę stanowili mieszkańcy w wieku między 26. a 45. rokiem życia (49,8 proc.), następnie ci z przedziału 46-59 lat (30,2 proc.) oraz osoby 60-letnie i starsze (14,9 proc.). Młodzi – w wieku 19-25 – stanowili 5,1 proc. wszystkich ankietowanych.

Na nasze pytania chętnie odpowiadali zarówno mieszkańcy domów jednorodzinnych (52,4 proc.), jak i wielorodzinnych (47,6 proc.). Gros stanowiły osoby, których gospodarstwo domowe składa się z 2 członków (100 osób), najmniej wypowiedziało się mławian prowadzących jednoosobowe gospodarstwo domowe (26 osób).

Segregujemy odpady regularnie

Ankietowani to głównie osoby, które złożyły w urzędzie miasta deklarację o wysokości opłat za gospodarowanie odpadami (53 proc. – 167 osób) oraz te, które są ujęte w deklaracjach właścicieli lub zarządców nieruchomości (42,2 proc. – 133 osoby). 15 ankietowanych przyznało, że nie złożyło wymaganej deklaracji.

299 osób z 315 ankietowanych segreguje odpady i robi to regularnie. Z śmieci wydzielają głównie metal i tworzywa sztuczne (291 os.), szkło (285 os.) i papier (282 os.). Frakcję biodegradowalną oddziela 209 mławian, natomiast odpady niebezpieczne (np. leki, baterie) odkłada na bok tylko 108 ankietowanych. Pojedyncze

osoby oddzielają także popiół i odpady budowlane.

Prawie połowa ankietowanych (dokładnie 48,6 proc.) stwierdziła, że dużo wie na temat gospodarki odpadami. Nieco mniej, bo 44,4 proc. określa siebie jako osoby „średnio orientujące się w tej tematyce”, a 7 proc. przyznało, że nie zna się na gospodarce odpadami. Mimo to większość osób uważa, że edukacja ekologiczna w zakresie gospodarki odpadami nie jest prowadzona w Mławie w sposób odpowiedni. Taką opinię wyraziło 61,6 proc. respondentów, czyli 194 osoby, natomiast 121 jest usatysfakcjonowanych działaniami edukacyjnymi miasta w tym zakresie. Jako tematy, które powinny zostać poruszone w ramach akcji informacyjnych, wskazują: selektywną zbiórkę (63,2 proc. – 199 os.), instalacje do przeróbki odpadów (34 proc. – 107 os.), spotkania z przedstawicielami samorządu (30,2 proc. – 95 os.).

Selektywna zbiórka to nie problem

Opinie co do prawidłowości funkcjonowania systemu gospodarki odpadami na terenie Miasta Mława są równo podzielone: 155 osób uważa, że dobrze radzimy sobie z odpadami, a 160 nie czuje się usatysfakcjonowanymi z naszych wspólnych działań.

Największymi bolączkami związanymi z selektywną zbiórką odpadów są – zdaniem ankietowanych – brak warunków w domu lub mieszkaniu (112 os.) oraz brak pojemników na posegregowane odpady (97 os.). Większość ankietowanych przyznaje jednak, że selektywna zbiórka nie stanowi dla nich problemu (141 os.).

Zdecydowanie jako najlepszą motywację do segregacji odpadów ankietowani wskazują niższą cenę za posegregowane śmieci (73,7 proc.), 16,8 proc. respondentów uznała, że bezpłatny pojemnik na odpady byłby dla nich zachętą. Pojedyncze osoby napisały, że motywuje lub motywowałoby je np.:

- „Dbałość o środowisko naturalne”;
- „Czystość Ziemi”;
- „Porządek i odpowiednia liczba pojemników w śmietniku”;
- „Warto byłoby pomyśleć o oszczędności wody. Inne gminy kupują zbiorniki na deszczówkę. Może warto umożliwić zakup po okazjonej cenie takie pojemniki lub dać możliwość wypożyczenia. Inne gminy fundują mieszkańcom, ale w tej sytuacji trudno o taki wydatek”;

PRZEDSIĘBIORCO,

jeśli nie zostałeś objęty odbiorem odpadów organizowanym przez gminę - podpisz umowę i zadbaj o pojemniki!

Przedsiębiorcy – również ci, którzy mają zarejestrowane firmy w miejscu zamieszkania – powinni zawierać odrębne umowy na odbiór odpadów. Dokument taki mogą podpisać z firmą zajmującą się odbiorem śmieci w mieście.

Obecnie dochodzi niestety do przypadków, w których właściciele firm oddają produkowane śmieci jako osoby fizyczne. Oznacza to, że odpady takie – często tworzone w dużych ilościach – są traktowane jako komunalne, a przez to płać za nie także pozostali mieszkańcy miasta. Miasto Mława chce uszczelnić system odbioru odpadów i rozliczania ich kosztów, w związku z czym apelujemy do właścicieli firm, aby podpisali odrębne umowy na odbiór odpadów.

Przypominamy jednocześnie o obowiązku zaopatrzenia miejsc prowadzenia działalności gospodarczej w pojemniki na odpady o stosownej pojemności. Zgodnie z „Regulaminem utrzymania czystości i porządku na terenie Miasta Mława” przyjętym stosowną uchwałą podczas sesji Rady Miasta Mława 26 maja br., właściciele nieruchomości zobowiązani są gromadzić odpady komunalne w pojemnikach lub workach (przedsiębiorcy – tylko w pojemnikach) wyłącznie do tego celu przeznaczonych, których łączna pojemność w przypadku nieruchomości niezamieszkałych uwzględnia następujące normy minimalne:

- dla placówek oświatowych – 6 l na każdego podopiecznego, ucznia, studenta i zatrudnionego, jednak co najmniej po jednym pojemniku 120 l na każdą frakcję zbieranych odpadów;
- dla domów opieki, szpitali, internatów, hoteli, pensjonatów itp. – 40 l na jedno łóżko, jednak co najmniej po jednym pojemniku 120 l na każdą frakcję zbieranych odpadów;
- dla budynków użyteczności publicznej niewymienionych powyżej – 4 l na każdego zatrudnionego oraz 1 l na każdego interesanta, klienta lub odwiedzającego, jednak co najmniej po jednym pojemniku 120 l na każdą

frakcję zbieranych odpadów;

- dla zakładów rzemieślniczych, usługowych i produkcyjnych w odniesieniu do pomieszczeń biurowych i socjalnych – 10 l na każdego zatrudnionego, jednak nie mniej niż po jednym pojemniku o pojemności minimalnej 120 l na każdą frakcję zbieranych odpadów;

- dla lokali handlowych oraz centrów handlowych z wyłączeniem powierzchni lokali gastronomicznych – 0,5 l na każdy 1 m kw. powierzchni całkowitej, jednak co najmniej po jednym pojemniku o pojemności minimalnej 120 l na każdą frakcję zbieranych odpadów na każdy lokal/centrum;

- dla lokali gastronomicznych – 40 l na jedno miejsce konsumpcyjne (dotyczy to także miejsc w tzw. ogródkach zlokalizowanych na zewnątrz lokalu), jednak co najmniej po jednym pojemniku o pojemności minimalnej 120 l na każdą frakcję zbieranych odpadów na lokal;

- dla ulicznych punktów szybkiej konsumpcji – co najmniej po jednym pojemniku o pojemności minimalnej 120 l na każdą frakcję zbieranych odpadów na każdy punkt;

- dla rodzinnych ogrodów działkowych – pojemniki zbiorcze uwzględniające minimalny normatyw 40 l na każdą działkę, jednak co najmniej po jednym pojemniku o pojemności minimalnej 120 l na każdą frakcję zbieranych odpadów;

- dla pozostałych podmiotów, niewymienionych powyżej – w zależności od potrzeb, jednak co najmniej po jednym pojemniku o pojemności minimalnej 120 l na każdą frakcję zbieranych odpadów.

oprac. KN

- „Zamykane altany na pojemniki na klucz lub w inny sposób. Chodzi o osoby postronne, które podrzucają np. śmieci budowlane itp.”;
- „Nie potrzebuję motywacji – segreguję bo uważam, że to obowiązek”.

Od osoby? A może od zużytej wody?

Połowa ankietowanych (dokładnie 53,3 proc.) była zadowolona z obowiązującego w maju systemu naliczania opłat (metoda od osoby), pozostali (46,7 proc) uważali, że był on niedobry. Z czterech sposobów naliczania należności zaproponowanych przez ustawodawcę, najczęściej zwolenników miała właśnie ta metoda – ustalająca kwotę opłaty na podstawie liczby osób zamieszkujących daną nieruchomość (55,9 proc.). Na drugiej pozycji znalazł się sposób naliczania opłaty od ilości zużytej wody w danej nieruchomości (23,5 proc.), na trzecim – jednolita stawka dla wszystkich gospodarstw domowych w gminie. Naliczanie opłat w odniesieniu do powierzchni lokalu mieszkalnego poparło 2,9 proc. respondentów.

Mławianie starają się żyć ekologicznie. Dokładnie 81 proc. (255 z 315) deklaruje, że ogranicza ilość wyrzucanych śmieci, a prawie 90 proc. (dokładnie 89,2 proc. – 281 os.) jest przekonana, że segregacja odpadów przynosi korzyści środowiskowe, gospodarcze i społeczne. Częstotliwość odbioru odpadów (raz na 2 tygodnie) postrzegana jest pozytywnie przez 76,8 proc. ankietowanych. Tereny otwarte i drogi, będące własnością gminy, zdaniem 57,5 proc. ankietowanych są utrzymywane w czystości.

Stanowcze „nie” dla składowiska

Ankietowani zdecydowanie pozytywnie odnoszą się do kwestii budowy sortowni odpadów (256 os. „za”), kompostowni (214 os. „za”) i zakładu termicznego unieszkodliwiania odpadów (201 os. „za”). Przeciwni natomiast są budowie na terenie miasta nowego składowiska (203 os. „przeciw”, 116 os. „za”).

Dziękujemy wszystkim, którzy znaleźli czas i chęć, by podzielić się z nami swoimi spostrzeżeniami na temat funkcjonowania systemu gospodarki odpadami na terenie miasta. Państwa opinie są dla nas cenna wskazówka.

Magdalena Grzywacz

Stawki dla nieruchomości niezamieszkałych

Art. 6k ust. 2a pkt. 5 u.c.i.p.g
W przypadku metody, o której mowa w art. 6j ust. 3 (liczba pojemników) 3,2% przeciętnego miesięcznego dochodu rozporządzalnego na 1 osobę ogółem za pojemnik o pojemności 1100 litrów... za pojemniki o mniejszej lub większej pojemności stawki opłat ustala się w wysokości proporcjonalnej do ich pojemności

120L – 6,34 zł
240L – 12,69 zł
360L – 19,04 zł
660L – 34,92 zł
1100L – 58,20 zł
7000L – 370,36 zł
9000L – 476,18 zł

Symulacja odpłatności dla nieruchomości niezamieszkałych

Liczba nieruchomości niezamieszkałych (razem)	Liczba pojemników x liczba odbiorów w m-ciu	6,34 zł/poj.	12 m-cy
337	5 x 2 = 10 poj.		
256 389,60 zł			



GOSPODARKA ODPADAMI

– pytania i odpowiedzi

Obowiązek segregacji na 5 frakcji – 1 lipca 2020 r.
(wymóg prawa krajowego)

METALE
TOCZYWA
SZKLANE

PAPIER

SZKŁO

BIOOPADY

OPADY
ZMIESZANE

Obowiązek segregacji dla wszystkich!!!

Stawka opłaty podwyższonej w przypadku niezbiegania odpadów w sposób selektywny

Stawka podwyższona
30zł/m³

Odpowiedzialność zbiorowa w przypadku budynków wielolokalowych – art. 6k ust. 3 u.c.i.p.g

Częściowe zwolnienie za posiadanie kompostownika przydomowego

W przypadku zagospodarowania całego strumienia bioopadów wytworzonych na nieruchomości w kompostowniku przydomowym zwalnia się właściciela nieruchomości zabudowanej budynkiem mieszkalnym jednorodzinny z obowiązku posiadania pojemnika lub worka na bioopady.
(Regulamin utrzymania czystości i porządku na terenie Miasta Mława §22 pkt. 3)

332 tony
w 2019 roku odebrano
BIO odpadów

6 zł
Odliczone od kwoty
opłaty

Częściowe zwolnienie za posiadanie kompostownika przydomowego

Liczba budynków
mieszkalnych
jednorodzinnych
4424

Odliczone od
kwoty opłat
6 zł

12 m-cy

Szacunkowa kwota
uszczerpcenia systemu
318 528,00 zł

PONIŻEJ PUBLIKUJEMY NAJCZĘŚCIEJ ZADAWANE PYTANIA I ODPOWIEDZI NA NIE

JAKIE SĄ METODY OBLICZANIA OPŁATY ZA ODBIÓR ODPADÓW?

Ustawa o utrzymaniu czystości i porządku w gminach (art. 6j) wymienia cztery metody obliczania opłaty za odbiór odpadów:

- od liczby mieszkańców zamieszkujących daną nieruchomość,
- od ilości zużywanej wody w danej nieruchomości,
- od powierzchni mieszkalnej,
- od gospodarstwa domowego.

DLACZEGO ZAPROPONOWANO METODĘ OD ZUŻYWANEJ MIESIĘCZNE WODY?

Metoda ta ma wiele atutów. Przedstawiamy je w artykule na stronie 2.

JAK OBLICZYĆ KOSZTY ODBIORU ODPADÓW?

Opłata za odpady segregowane stanowi iloczyn liczby metrów sześć. zużywanej w danej nieruchomości w ciągu miesiąca wody (średniomiesięczne zużycie z czterech ostatnich miesięcy) oraz kwoty 10 zł ustalonej po przetargu.

Przykład: Miesięcznie moja rodzina zużywa 9 m sześć. wody. Płacimy $9 * 10 \text{ zł} = 90 \text{ zł}$

CZY WSZYSCY MUSZĄ SEGREGOWAĆ ODPADY?

Tak. Zgodnie ze znowelizowaną ustawą o utrzymaniu czystości i porządku w gminach osoby, u których stwierdzony będzie brak segregacji, będą miały naliczoną opłatę w wysokości 300 proc. opłaty podstawowej 10 zł, czyli 30 zł za każdy metr sześcienny wody zużytej na cele bytowe w nieruchomości.

Przykład: Miesięcznie moja rodzina zużywa 9 m sześć. wody. Nie segregujemy odpadów. Płacimy $3 * (9 * 10 \text{ zł}) = 270 \text{ zł}$

JAK URZĄD WYLICZYŁ KWOTĘ ZA 1 METR SZEŚCIENNY WODY?

Opłata jest wynikiem dzielenia kosztów związanych z odbiorem 11 500 ton odpadów produkowanych przez mieszkańców Mławy (bilans 2019 r.) przez liczbę metrów sześciennych wody z wodociągu, zużytej w 2019 roku przez gospodarstwa domowe, pomniejszoną o odczyty z zaplombowanych przez WOD-KAN podliczników (ok. 1 020 000 m sześć.). Cenę odbioru odpadów poznaliśmy po otwarciu ofert złożonych w ramach przetargu 25 maja 2020 r. – wynosi 9 719 568 zł + koszty utrzymania systemu, w sumie ok. 10 500 000 zł.

SKĄD MIASTO BĘDZIE WIEDZIAŁO, ILE METRÓW SZEŚCIENNYCH WODY ZUŻYWAMY?

Właściciele nieruchomości jednorodzinnych oraz administratorzy wspólnot składa-

ją do urzędu miasta deklaracje o wysokości opłaty za gospodarowanie odpadami komunalnymi, na podstawie których są naliczane opłaty za gospodarowanie odpadami komunalnymi. Podstawą do ustalenia opłaty za gospodarowanie odpadami jest średniomiesięczne zużycie wody na cele bytowe na terenie nieruchomości za cztery ostatnie miesiące. Przykład: Jeśli ktoś składa deklarację w lipcu, to bierze pod uwagę wskazania wodomierzy w okresie od marca do końca czerwca.

Od całego zużycia wody w gospodarstwie domowym jednorodzinny można odjąć wskazanie podlicznika (woda z podlicznika może być przeznaczona na pielęgnację zieleni lub dla zwierząt).

JAKIE KOSZTY PONIOSZĄ OSOBY, KTÓRE NIE SĄ PODŁĄCZONE DO WODOCIĄGU, BO MAJĄ WŁASNĄ STUJNIĘ?

W takich przypadkach jest przyjmowana przeciętna miesięczna norma zużycia wody wynosząca 3,5 m sześć. na osobę zamieszkującą nieruchomość. Wartość została ustalona na podstawie danych Głównego Urzędu Statystycznego za rok 2018 dla Mławy.

Przykład: Moja rodzina składa się z 4 osób. Nie mamy opomiarowanego zużycia wody. Płacimy: $4 * 3,5 * 10 \text{ zł} = 140 \text{ zł}$

CZY WSZYSCY MUSZĄ SKŁADAĆ DEKLARACJE I GDZIE?

Wszyscy właściciele i zarządcy nieruchomości zamieszkałych muszą złożyć nowe deklaracje. Druk deklaracji można pobrać z poradnika interesanta na stronie miasta, forma papierowa jest dostępna w kancelarii Urzędu Miasta Mława (Mława, ul. Stary Rynek 19). Formularze były także do-starczane do gospodarstw domowych przez pracowników Urzędu Miasta Mława. Wypełnione deklaracje trzeba dostarczyć do ratusza.

JAK ZAŁOŻYĆ PODLICZNIK?

W celu założenia podlicznika należy skontaktować się z zakładem WOD-KAN. Spółka zakłada podliczniki na nieruchomościach podłączonych do sieci wodociągowej, pobierając opłatę za każdy podlicznik.

JAKIE OPŁATY ZA ODPADY PONOSZĄ PRZEDSIĘBIORCY OBJĘCI ODBIOREM ORGANIZOWANYM PRZEZ GMINĘ?

Od 1 lipca 2020 r. w ramach miejskiego systemu gospodarki odpadami miasto będzie odbierać odpady od przedsiębiorców, którzy prowadzą działalność w budynkach wielolokalowych (np. sklep w bloku) albo w budynkach jednorodzin-

nych, w których jednocześnie zamieszkują. Dla tego typu nieruchomości – nieruchomości niezamieszkałych – opłaty za gospodarowanie odpadami komunalnymi będą naliczane na podstawie liczby i objętości oddawanych pojemników z odpadami.

W przypadku nieruchomości, na których odpady są zbierane i odbierane w sposób selektywny, wyniosą one:

- za pojemnik o objętości 120 l – 6,34 zł;
- za pojemnik o objętości 240 l – 12,69 zł;
- za pojemnik o objętości 360 l – 19,04 zł;
- za pojemnik o objętości 660 l – 34,92 zł;
- za pojemnik o objętości 1100 l – 58,20 zł;
- za pojemnik o objętości 7000 l – 370,36 zł;
- za pojemnik o objętości 9000 l – 476,18 zł.

Dla nieruchomości, na których odpady nie są zbierane i odbierane w sposób selektywny, przyjęto następujące stawki:

- za pojemnik o objętości 120 l – 19,02 zł;
- za pojemnik o objętości 240 l – 38,07 zł;
- za pojemnik o objętości 360 l – 57,12 zł;
- za pojemnik o objętości 660 l – 104,76 zł;
- za pojemnik o objętości 1100 l – 174,60 zł;
- za pojemnik o objętości 7000 l – 1111,08 zł;
- za pojemnik o objętości 9000 l – 1428,54 zł.

DLACZEGO KOSZTY ODBIORU ODPADÓW TAK BARDZO POSZŁY W GÓRĘ?

Na wzrost kosztów wpłynęło wiele czynników. Najbardziej znaczącym jest wzrost kosztów utrzymania systemu gospodarowania odpadami spowodowany wysoką ceną odbioru zaproponowaną przez jedną zajmującą się tym firmę, jaka zgłosiła się do ogłoszonego przez miasto postępowania przetargowego. Niezależnie od tego, jaka metoda obliczania stawek opłat za odbiór odpadów zostałaby wybrana, miasto – a co za tym idzie, mieszkańcy – musiałoby pokryć 100 procent kosztów. Przykładowo, jeśli obowiązywałaby metoda od osoby, każdy z mieszkańców płaciłby od 1 lipca 2020 r. za odbiór odpadów 33 zł miesięcznie; jeśli od gospodarstwa domowego – mieszkańcy płaciłby 73 zł od swojego gospodarstwa, niezależnie od liczby zamieszkujących je osób; jeśli od zużytej wody (ta metoda została wybrana) – 10 zł za 1 m sześć. wody zużytej na cele bytowe.

CZY MOGĘ OTRZYMAĆ ZNIŻKĘ, JEŚLI BIOOPADY KOMPOSTUJĘ W KOMPOSTOWNIKU?

Tak, jeśli jesteś właścicielem nieruchomości zabudowanej budynkiem mieszkalnym jednorodzinny i wszystkie wytworzone na niej bioopady składujesz w kompostowniku (nie wyrzucasz żadnych do worka lub pojemnika). Wówczas kwotę opłaty za odbiór odpadów pomniejszasz o 6 zł.